

UDKAST AFGRÆNSNINGSNOTAT

MILJØVURDERING AF LOKALPLAN XX OG
KOMMUNEPLANTILLÆG NR. XX TIL STRUER
KOMMUNEPLAN 2020, SAMT

MILJØKONSEKVENSVURDERING AF DET
KONKRETE PROJEKT FOR
- SOLCELLEANLÆG VED HOLMEVEJ

Januar 2024



STRUER
KOMMUNE

INDHOLD

1	Indledning	3
1.1	Høring	3
1.2	Proces	4
1.3	Høring af offentligheden og berørte myndigheder	5
1.4	Beskrivelse af projekt og planforslagene	5
1.5	Forslag til lokalplan	6
1.6	Forslag til Kommuneplantillæg	7
1.7	Projektbeskrivelse	7
2	Eksisterende arealinteresser og bindinger	9
3	Høringssvar I forbindelse med afgrænsning af den samlede miljørapport	14
4	Afgrænsning af miljøvurderingerne	15
4.1	Krav til miljørapportens indhold (plangrundlag)	15
4.2	Krav til miljøkonsekvensrapportens indhold (projekt)	16
4.3	Miljørapportens samlede indhold	17
4.4	Sandsynlige væsentlige miljøpåvirkninger	17
5	Metode til miljøvurderingen	32
5.1	Vurderingskriterier og databehov	32
6	Alternativer, herunder 0-alternativet	34
6.1	Geografisk afgrænsning	35
6.2	Detaljeringsgrad	35
7	Kumulative forhold	35

1 Indledning

European Energy A/S ønsker at muliggøre opstilling af et solcelleanlæg til produktion og lagring af strøm ved Holmevej i Struer Kommune.

Struer Kommune har, på baggrund af ansøgning fra European Energy A/S, igangsat udarbejdelse af plangrundlag for opførelse af et teknisk anlæg med solceller, transformestationer, anlæg til lagring af strøm og øvrige tilhørende tekniske anlæg ved Holmevej.

I forbindelse med forslag til plandokumenter er Struer Kommune ansvarlig for, at der udarbejdes en miljøvurdering (MV) af plangrundlaget i overensstemmelse med miljøvurderingslovens afsnit II.¹

European Energy A/S har desuden ansøgt om tilladelse til projektet inkl. arealudlæg til kabeltracé fra solcelleanlægget til transformestation i henhold til miljøvurderingslovens afsnit III miljøvurdering af projektet (VVM). I ansøgningen er anmodet om, at projektet skal undergå en miljøkonsekvensvurdering i overensstemmelse med miljøvurderingslovens § 19, stk. 4. European Energy A/S er ansvarlig for udarbejdelsen af en miljøkonsekvensrapport af projektet (VVM).

Struer Kommune har myndighedskompetencen i sagen, og ønsker, at miljøvurderingen af planerne (miljørapport) og miljøkonsekvensvurderingen af selve projektet (miljøkonsekvensrapport) slås sammen i én rapport, som skal belyse de samlede miljømæssige konsekvenser af både planerne og projektet, efterfølgende refereret til som "miljørapporten".

Forud for udarbejdelsen af den samlede miljørapport skal Struer Kommune som myndighed, afgrænse omfanget af miljøvurderingens og miljøkonsekvensvurderingens indhold. Dette afgrænsningsnotat indeholder således Struer Kommunes afgrænsning af indholdet i såvel miljøvurdering af plangrundlaget og miljøkonsekvensvurdering af det ansøgte solcelleanlæg.

Afgrænsningen af omfang og detaljeringsgrad for miljørapporten er udarbejdet i medfør af miljøvurderingslovens § 11 (miljøvurdering af planer) og miljøvurderingslovens § 23 (miljøvurdering af konkrete projekter).

Afgrænsningsnotatet udarbejdes til høring af berørte myndigheder og offentligheden, på baggrund af oplysninger, som bygherren har indleveret sammen med ansøgningsmaterialet og myndighedens kendskab til miljøforhold og miljøpåvirkninger. Eksisterende arealinteresser og bindinger i det ansøgte område fremgår af tabel 1.

1.1 Høring

I perioden fra den 3. januar til den 31. januar 2024 afholdte Struer Kommune høring af berørte myndigheder og offentligheden i forhold til afgrænsning af miljørapportens indhold. På baggrund af de indkomne høringssvar fra borgere, berørte myndigheder m.fl. i høringsperioden, er der efterfølgende udarbejdet en opsummering, der fremgår af tabel 2.

¹ LBK nr. 4 af 3. januar 2023 om miljøvurdering af planer og programmer og af konkrete projekter (VVM)

1.2 Proces

Plangrundlaget er omfattet af krav om miljøvurdering, jævnfør § 8, stk. 1 pkt. 1 i miljøvurderingsloven, da planerne omfatter fysisk planlægning af energianlæg, der er opført på lovens bilag 2 pkt. 3. Struer Kommune har igangsat tilvejebringelse af det nødvendige plangrundlag og gennemfører den tilhørende miljøvurderingsproces for plangrundlag og projekt. Det betyder, at der skal gennemføres en miljøvurdering af forslag til lokalplan XX og forslag til kommuneplantillæg nr. XX, ved udarbejdelsen af en miljørapport.

European Energy A/S har anmeldt projektet i henhold til miljøvurderingslovens afsnit III – miljøvurdering af projekter (VVM). Projektet er omfattet af bilag 2 pkt. 3a i miljøvurderingsloven – Energiindustrien (Industrialnæg til fremstilling af elektricitet, damp og varmt vand). I VVM-ansøgningen er der anmodet om, at projektet skal undergå en miljøkonsekvensvurdering jævnfør miljøvurderingslovens § 19, stk. 4. Det betyder, at der skal gennemføres en vurdering af projektets indvirkning på miljøet, og at bygherre skal udarbejde en miljøkonsekvensrapport hertil. Projektet må ikke påbegyndes, inden Struer Kommune, på baggrund af vurderingerne i miljøkonsekvensrapporten, har meddele § 25-tilladelse til projektet, i henhold til miljøvurderingslovens § 15, stk. 1, nr. 3.

Miljøkonsekvensrapporten skal som minimum indeholde de oplysninger, der er listet op i miljøvurderingslovens § 20, stk. 2, men omfanget og detaljeringsgraden af de oplysninger og beskrivelser, som bygherren skal fremlægge i rapporten, fastsættes af miljømyndigheden i en afgrænsningsudtalelse, jævnfør miljøvurderingslovens § 23, som fremsendes til bygherre. Dette afgrænsningsnotat fungerer således også som afgrænsningsudtalelse om miljøkonsekvensrapportens indhold.

Inden Struer Kommune kan udarbejde den endelige afgrænsning af miljøvurderingen, skal berørte myndigheder og offentligheden høres herom, jævnfør miljøvurderingslovens § 32, stk. 3 nr. 2 og § 35, stk. 3 nr. 2.

På baggrund af dette afgrænsningsnotat udarbejdes således miljørapport (miljøvurdering af planerne) og miljøkonsekvensrapport (miljøkonsekvensvurdering af projektet) som én samlet rapport, som skal belyse de samlede miljømæssige konsekvenser af både planerne og projektet.

På baggrund af miljøvurderingen af projektet udarbejder Struer Kommune et udkast til § 25-tilladelse for projektet.

Planforslag, miljørapport (miljøvurderinger af planer og projekt) samt udkast til § 25-tilladelse til projektet skal efter udarbejdelsen politisk godkendes i kommunalbestyrelsen, hvorefter dette sendes i offentlig høring i henhold til miljøvurderingslovens § 32 stk. 3 nr. 3, § 35, stk. 3, nr. 3. Formålet med den offentlige høring, er at offentligheden og berørte myndigheder får mulighed for at udtale sig om planlægningen og projektet.

På baggrund af den offentlige høring, udarbejder myndigheden en sammenfattende redegørelse for planlægningen i henhold til miljøvurderingslovens § 13, stk. 2.

Planlægningen og den sammenfattende redegørelse skal politisk behandles, hvorved det besluttes om planerne skal endeligt vedtages. Samtidig tages stilling til eventuelle krav om overvågning af planlægningens miljømæssige konsekvenser, et såkaldt overvågningsprogram. Den endeligt vedtagne plan, den samlede miljørapport, den sammenfattende redegørelse samt klageregler og frist herfor, offentliggøres dernæst af Struer Kommune, og fremsendes til de berørte myndigheder jævnfør miljøvurderingslovens § 34.

På baggrund af bygherrens ansøgning, miljøkonsekvensvurdering af projektet, eventuelle supplerende oplysninger og resultatet af de høringer, der er foretaget, træffer Struer Kommune afgørelse om, hvorvidt ansøgning om tilladelse til projektet kan imødekommes i henhold til miljøvurderingslovens § 25. Når der er truffet afgørelse, offentliggøres indholdet af denne samt eventuelle betingelser der er knyttet hertil i henhold til miljøvurderingslovens § 37 stk. 1. Hvis en afgørelse om § 25-tilladelse ikke er udnyttet, inden tre år efter den er meddelt, eller ikke er udnyttet i tre på hinanden efterfølgende år, bortfalder denne jævnfør miljøvurderingslovens § 39.

1.3 Høring af offentligheden og berørte myndigheder

Forud for afgrænsningen af miljøvurderingen og miljøkonsekvensvurderingens indhold, skal Struer Kommune gennemføre en høring af offentligheden og berørte myndigheder jævnfør miljøvurderingslovens § 32, stk. 3, punkt 2 og § 35, stk. 3, punkt 2. Ved høringen kan offentligheden og berørte myndigheder komme med forslag til, hvilke miljømærker de ønsker belyst, hvor omfattende og detaljerede oplysningerne skal være, og hvilke alternativer de ønsker vurderet, samt fremkomme med forslag og idéer i øvrigt.

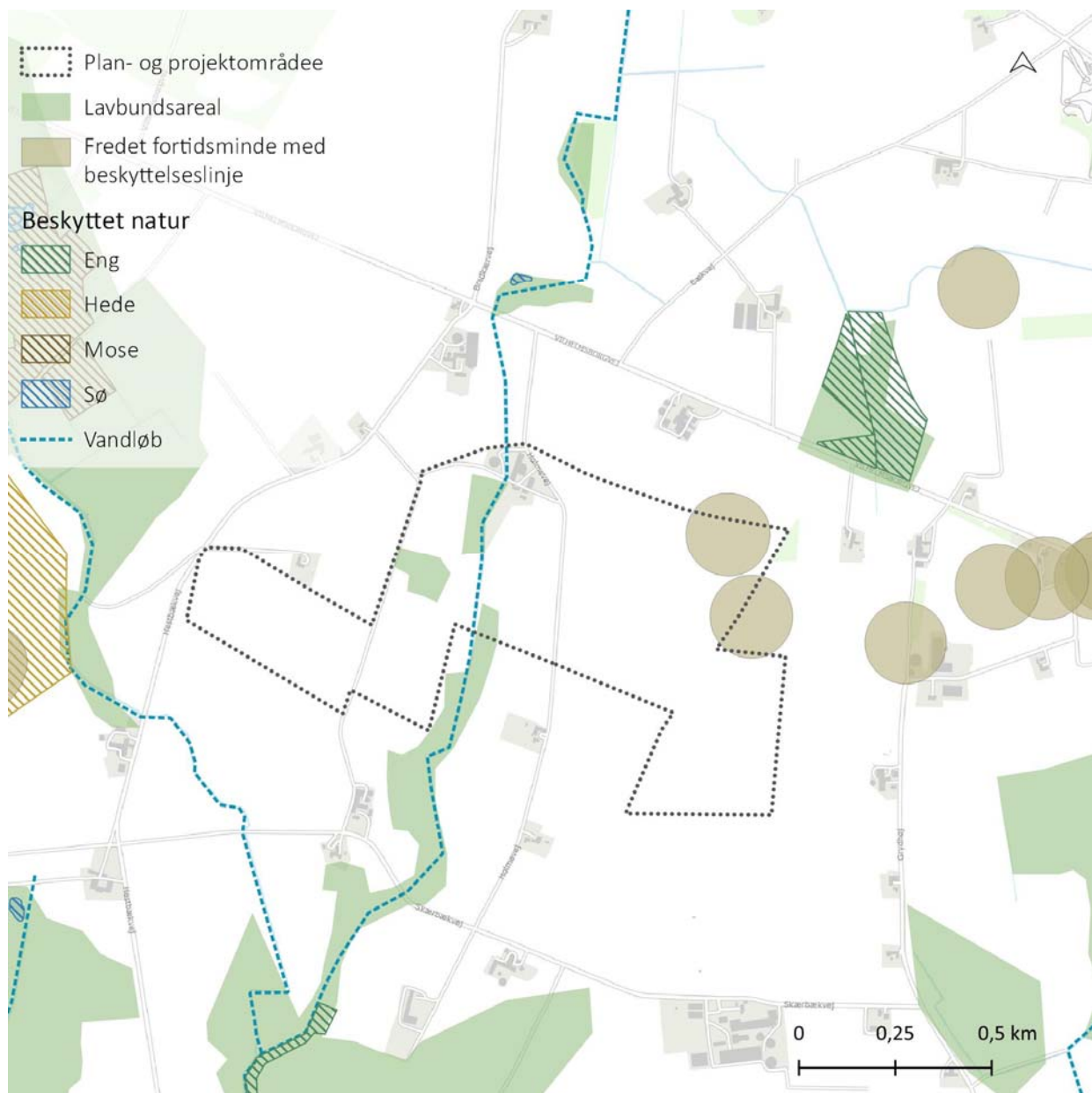
Struer Kommune har vurderet at følgende er berørte myndigheder og interesseorganisationer, skal høres:

- Naturstyrelsen, Vestjylland
- Miljøstyrelsen
- Landbrugsstyrelsen
- Plan- & Landdistriktsstyrelsen
- Energistyrelsen
- Fiskeristyrelsen, Fiskeriinspektoratet Vest
- Slots- og Kulturstyrelsen
- Region Midtjylland - Regional Udvikling
- Holstebro Museum
- Holstebro Komm. - Teknik og Miljø
- Lemvig Kommune
- Lemvig Komm. - Teknik og Miljø
- Vestjyske Net
- Energinet
- Struer Energi
- Jysk Energi
- NOE Net A/S (Jysk Energi)
- Konstant Net A/S
- Midt- og Vestjyllands Politi
- Nordvestjyllands Brandvæsen
- Struer Kommune, Teknisk anlæg og drift
- Danmarks naturfredningsforening
- (DOF) Dansk Ornitologisk Forening
- DOF Vestjylland
- DN Struer
- Dansk Botanisk Forening, Jyllandskredsen
- Dansk Fritidsfiskerforbund
- Danmarks Sportsfiskerforbund
- Dansk Kano og Kajak Forbund
- Struer Kystfiskerforening
- Entomologisk Forening
- Holstebro-Struer Landboforening
- Fjordland
- Landbrug og Fødevarer
- Friluftsrådet
- Lindtorp Flyvecenter (formand)

Desuden er de nærmeste naboer samt potentielle lodsejere til arealudlæg til kabeltracé fra solcelleanlægget til transformerstation blevet hørt.

1.4 Beskrivelse af projekt og planforslagene

Struer Kommune har modtaget en ansøgning fra European Energy A/S om at igangsætte planarbejdet for etableringen af et solcelleanlæg ved Holmevej. Det ansøgte areal til solcelleanlægget er vist på figur 1. To alternative arealudlæg til kabelanlæg fra solcelleanlægget til transformerstation er vist på figur 2.



Figur 1 - Oversigtskort der viser plan- og projektområdet til solcelleanlægget. På kortet vises en række af de relevante arealbindinger der findes inden for og med nærhed til plan- og projektområdet.

1.5 Forslag til lokalplan

Lokalplanen vil blandt andet have til formål at muliggøre etablering af et solcelleanlæg ved Holmevej samt at sikre at solcelleanlægget gives en placering og udformning, som indpasses i landskabet, og hvor der også er taget hensyn til naboer, flora og fauna.

Lokalplanens bestemmelser vil sikre, at der etableres afskærmende beplantningsbælter i planområdets afgrænsning samt langs Holmevej gennem området. Beplantningsbælterne skal bestå af træer og buske af hjemmehørende arter, og skal have en højde på minimum 4-6 meter, når de er fuldt udvoksede, afhængig af valg af solcellesystemer.

Lokalplanen skal desuden give mulighed for, at der kan etableres fast trådhegn omkring områderne med solpaneler og øvrige tekniske installationer på indvendig side af beplantningsbælterne, og at der inden for området kan etableres interne serviceveje. Indhegning af solcelleanlægget er et finansierings- og forsikringsmæssigt forhold for at hindre tyveri. Det undersøges, om faste hegn kan undlades. Derudover skal lokalplanen sikre, at der holdes afstand til Hestbæk samt at der ikke lukkes for adgang langs bækken med trådhegn. Desuden skal lokalplanen sikre, at der kan etableres overvågning inden for området, hvis der ikke etableres fast trådhegn.

Ligeledes vil lokalplanen sikre, at bolig og øvrige bygninger ved Holmevej 2 fjernes ved realisering af projektet.

Plan- og projektområdet ligger i landzone, og vil ved lokalplanens vedtagelse forblive i landzone. Lokalplanen vil indeholde bonusvirkning, og erstatter således de tilladelser til bebyggelse og anlæg i landzone, jævnfør planlovens § 15, stk. 4, som er nødvendige for lokalplanens virkeliggørelse. Arealet skal være ryddet for tekniske anlæg senest ét år efter, at driften af anlægget er ophørt, hvorefter arealet kan reetableres til landbrugsmæssig drift eller natur.

1.6 Forslag til Kommuneplantillæg

Plan- og projektområdet ligger hovedsageligt i neutrale områder i forhold til opstilling af større solcelleanlæg i tillæg nr. 2 til kommuneplan 2020. Dog er der mindre områder inden for området der er negativområder. Negativområderne er udlagt som lavbundsareal i kommuneplanen.

Planområdet skal udlægges med en ramme med tilhørende rammebestemmelser og der skal udarbejdes et tillæg til kommuneplanen.

1.7 Projektbeskrivelse

Plan- og projektområdet omfatter omkring 72 hektar, men da der er områder, der friholdes for solcelleanlæg, vil de resterende arealer formentlig udgøre ca. 65 ha. Områdets afgrænsning fremgår af figur 1. Projektet omfatter solcelleanlæg, der forventes at få en installeret effekt på 65 MWp (Mega Watt Peak). Det forventes at anlægget vil kunne producere cirka 65.000 MWh. Elproduktionen er grøn, og vil bidrage positivt til såvel kommunale som nationale mål for den grønne omstilling, idet solcelleanlægget vil spare klimaet for skadelige emissioner.

Solcelleanlægget består af solpaneler, som monteres på markstativer, der opstilles på parallelle rækker med ensartet udseende og hældning. Der vil enten blive etableret sydvendte solceller på faste stativer, der står i øst-vestgående rækker eller trackere, der står i nord-sydgående rækker med solpaneler der vipper omkring en akse og følger solens bevægelse over himlen.

Solpanelerne forventes at få en maksimalhøjde på op til 5 meter over reguleret terræn, afhængigt af endeligt valg af model.

Der vil blive anvendt mørke antirefleksbehandlede solcellepaneler. Solcelleglas er optimeret for minimering af refleksion, da enhver refleksion udgør et tab i forhold til den elektriske energi, der ønskes genereret.

Ud over solcellerne vil det være nødvendigt at etablere et antal mindre tekniske installationer som koblingsstationer, invertorer, fordelingstransformere, anlæg til lagring af strøm og eventuelt en 60 kV step-up transformer. Højde på de mindre tekniske installationer vil være cirka 3,5 meter og have hver et grundareal på cirka 15 m². Ved anlæg af en 60 kV step-up transformerstation vil de udendørs konstruktioner være op til 7,5 m i højden, mens der kan være en bygning på op til cirka 4,5 meter i højden. Dog kan der etableres lynafleder på op til 12 meter. Det endelige antal, dimensioner, udformning og placering af tilhørende tekniske installationer fastlægges først ved udformning af det endelige anlæg. Desuden kan der blive brug for at opsætte læskure til får, hvis det bliver nødvendigt.

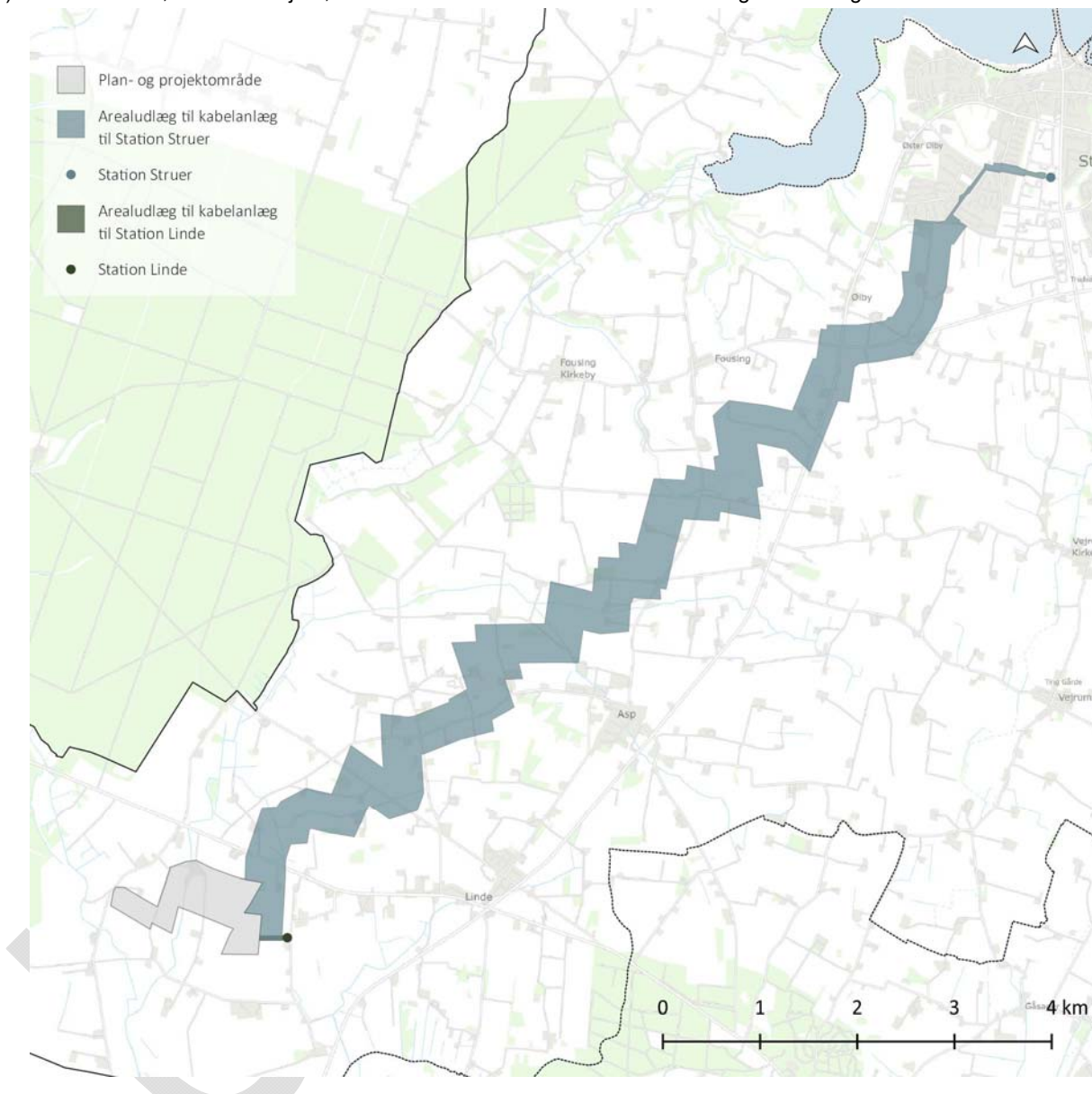
I fremtiden kan der opstå ønske om at kombinere produktion af vedvarende energiprojekter med lagring af energi, hvormed batterier eller lignende til lagring kan integreres i projektet. Endeligt udseende og placering af eventuelle energilagringssystemer kan ikke beskrives detaljeret på nuværende tidspunkt, men vil formentlig være i form af containere eller mindre bygninger.

Anlægget afskærmes mod omgivelserne af beplantningsbælter. Anlægget indhegnes eventuelt med fast trådhegn på mindst 2 meters højde på beplantningsbæltets inderside. Trådhegnet vil være hævet over jorden, så mindre dyr vil have mulighed for at færdes under det. Hvis der ikke etableres fast trådhegn omkring anlægget, vil det formentlig være nødvendigt at overvåge området, og i det tilfælde vil der blive opstillet master med overvågningsudstyr på udvalgte steder inden for området på op til 5-6 meter. Der vil i alle tilfælde blive etableret fast trådhegn omkring step-up transformerstationen.

Interne veje anlægges som grusveje eller som græsklædte arealer. Vejadgang til området forventes at ske via Holmevej og Hestbækvej.

Solcelleanlæggets tilslutningspunkt til el-nettet er endnu ikke endelig fastlagt. Der arbejdes med to forskellige steder for nettilslutning og projektforslaget indeholder derfor også to arealudlæg til kabelanlæg. Der vil blive etableret et nyt 60 kV, nedgravet højspændingskabel mellem solcelleanlægget og transformerstation. Solcelleanlægget vil kun blive tilsluttet ved én af de to transformerstationer, og derfor vil også kun ét af de viste arealudlæg til kabler blive anvendt. I dette afgrænsningsnotat vil følgende to alternative arealudlæg blive benævnt som nummer 1 og 2, som fremgår herunder. Se figur 2:

- 1.) Station Linde, Grydhøj 2C, 7600 Struer. Forbindelsen vil være omkring 250 meter lang
- 2.) Station Struer, Holstebrovej 64, 7600 Struer. Forbindelsen vil være omkring 11 km lang



Figur 2 - Oversigtskort der viser plan- og projektområdet til solcelleanlæg samt de to arealudlæg til kabelanlæg, hvoraf kun det ene vil blive udnyttet.

1.7.1 Anlægsfasen

Anlægsfasen for solcelleanlægget forventes at have en varighed på cirka 4-6 måneder. Anlægsarbejdet vil foregå med forskellige entreprenørmaskiner, hvori der indgår følgende arbejde inden for plan- og projektområdet:

- Etablering af grusveje og vejadgange
- Etablering af solcelleanlæg – moduler på stativer
- Etablering af eventuelt hegn og afskærmende beplantning
- Etablering af tekniske anlæg, herunder inverttere og transformere, samt eventuelt step-up transformer

- Evt. terrænarbejde, +/- 0,5meter
- Evt. opretholdelse eller omlægning af dræn
- Etablering af nettilslutningskabel til Station Linde eller Station Struer

Der vil alene være behov for at foretage udgravninger til sokler til transformere og teknikbygninger, samt til kabler. Disse arealer udgør en meget lille del af det samlede plan- og projektområde. Eventuelt overskudsjord fra udgravning udjævnes på terræn uden for arealer udlagt til lavbundsområde og eksisterende lavtliggende områder. Solcellepaneler placeres på stålprofiler, som har et lille aftryk på jordoverfladen, og som nedpresses i jorden. Der kan dog blive behov for støbning af punktfundamenter til stativer i de vådere områder. Levering af materialer til plan- og projektområdet vil ske løbende inden for anlægsperioden. Der forventes flest lastbiler i starten af anlægsperioden, hvor de fleste materialer vil blive leveret. Desuden vil der være et antal servicebiler.

1.7.2 Driftsfasen

Det daglige tilsyn med solcelleanlægget bliver udført via fjernovervågning. Aktiviteterne i driftsperioden med fysisk besigtigelse af solcellerne er kun nødvendige, når overvågningssystemet viser uregelmæssigheder. Derudover kan det i ekstraordinære tilfælde være nødvendigt at foretage justeringer, reparationer eller målinger på solcelleanlægget.

Hvis området afgrænses med husdyr, vil der være fysisk tilsyn af dyreholdet dagligt, for at sikre, at dyrene har adgang til foder og vand og der ikke er syge eller tilskadekomne dyr.

2 Eksisterende arealinteresser og bindinger

I den følgende tabel benævnes love med forkortelser, således MVL for miljøvurderingsloven, NBL for naturbeskyttelsesloven, ML for museumsloven, PL for planloven og SL for skovloven.

Bindinger og arealinteresser - værdi og sårbarhed			
Kriterier jævnfør MVL, Bilag 3	Ja	Nej	Beskrivelse
Lovmæssige bindinger Er der særlige lovmæssige bindinger i området inden for natur og landskab og kulturarv.			
- Bygge- og beskyttelseslinjer, NBL § 8, 15-19	X		Inden for plan- og projektområdet er der et fredet fortidsminde med beskyttelseslinje, der delvist ligger inden for afgrænsningen. Desuden er der et fredet fortidsminde med nærhed til områdets afgrænsning og beskyttelseslinjen fra dette ligger delvist inden for plan- og projektområdet. <i>Arealudlæg til kabelanlæg:</i> 1.) Der er ingen bygge- og beskyttelseslinjer inden for arealudlægget. 2.) Der er flere fortidsmindebeskyttelseslinjer inden for arealudlægget
- Beskyttede naturtyper, NBL § 3	X		Der er ingen registrerede områder med § 3-beskyttelse inden for plan- og projektområdet Hestbæk, der løber gennem den vestlige del af plan- og projektområdet, er beskyttet vandløb. <i>Arealudlæg til kabelanlæg:</i> 1.) Der ligger ikke områder med beskyttet natur eller beskyttet vandløb inden for arealudlæg til

			<p>kabelanlæg.</p> <p>2.) Der er flere områder med beskyttet natur samt to beskyttede vandløb inden for arealudlægget.</p>
- Beskyttede diger og fortidsminder, ML § 29	X		<p>Der er ingen beskyttede sten- eller jorddiger inden for plan- og projektområdet.</p> <p><i>Arealudlæg til kabelanlæg:</i></p> <p>1.) Der ligger et beskyttet sten- og jorddige langs den nordlige afgrænsning til arealudlægget.</p> <p>2.) Der er flere beskyttede sten- og jorddiger inden for arealudlægget.</p>
- Kystnærhedszonen, PL § 5b		X	<p>Plan- og projektområdet ligger uden for kystnærhedszonen.</p> <p><i>Arealudlæg til kabelanlæg:</i></p> <p>1.) Arealudlæg til kabelanlægget ligger uden for kystnærhedszonen.</p> <p>2.) Arealudlæg til kabelanlægget ligger inden for kystnærhedszonen.</p>
- Fredskov, SL § 3		X	<p>Der er ikke fredskov inden for plan- og projektområdet.</p> <p><i>Arealudlæg til kabelanlæg:</i></p> <p>1.) Der er ikke fredskov inden for arealudlægget.</p> <p>2.) Der er ligger et mindre område med fredskov inden for arealudlægget.</p>
- Fredede eller bevaringsværdige bygninger		X	<p>Der er bygninger inden for plan- og projektområdet, der ønskes fjernet i forbindelse med projektet. Bygningerne er ikke fredede eller bevaringsværdige.</p> <p><i>Arealudlæg til kabelanlæg:</i></p> <p>Der kan være fredede bygninger inden for arealudlæg til kabelanlæg til Station Struer.</p>
<p>Statslige planer</p> <p>Ligger plan- og projektområdet inden for eller i nærheden af områder omfattet af statslige planer:</p>			
- Natura 2000-planer 2016-21 (Habitat-, Ramsar, Fuglebeskyttelsesområde)		X	<p>Nærmeste Natura 2000 (fuglebeskyttelse og habitatområde) er Flynder Å og heder i Klosterhede Plantage beliggende omkring 3 km mod nordvest for projektområdet.</p> <p>Nærmeste natura 2000 (Ramsarområde) er Nissum Fjord der ligger omkring 7 km vest for projektområdet.</p> <p><i>Arealudlæg til kabelanlæg:</i></p> <p>1.) Der er ingen Natura 2000 områder inden for arealudlægget.</p> <p>2.) Der er ingen Natura 2000 områder inden for arealudlægget.</p>

<p>- Vandområdeplaner 2021-27 (herunder områder med grundvandsinteresser OSD/NFI, indvindingsoplande, med videre),</p>	X		<p>Plan- og projektområdet ligger inden for område med drikkevandsinteresser (OD).</p> <p><i>Arealudlæg til kabelanlæg:</i></p> <p>1.) Arealudlæg til kabelanlæg ligger inden for område med drikkevandsinteresser (OD).</p> <p>2.) En del af arealudlægget ligger inden for område med særlige drikkevandsinteresser (OSD). Desuden ligger en del af arealudlægget inden for følsomme indvindingsområder og indsatsområder. En mindre del af arealudlægget ligger inden for område med drikkevandsinteresser (OD).</p>
<p>- Landsplandirektiver</p>		X	<p>Der berøres ingen landsplandirektiver.</p>
<p>Regionale planer</p> <p>Ligger plan- og projektområdet inden for eller i nærheden af områder omfattet af regionale planer:</p>			
<p>- Råstofplaner</p>		X	<p>Der er ikke udpeget graveområder eller interesseområder i eller i umiddelbar nærhed af projektområdet.</p> <p><i>Arealudlæg til kabelanlæg:</i></p> <p>Der er ikke graveområder eller interesseområder inden for arealudlæggene.</p>
<p>Kommuneplanlagte interesseområder</p> <p>Ligger plan- og projektområdet inden for kommuneplanlagte særlige interesseområder:</p>			
<p>-Områder til større solcelleanlæg</p>			<p>Plan- og projektområdet ligger primært inde for neutralområder til større solcelleanlæg. Der er mindre områder inden for afgrænsningen, der er omfattet af negativ udpegning i forhold til solceller.</p> <p><i>Arealudlæg til kabelanlæg:</i></p> <p>Kabelanlæggene ligger både inden for neutralområder og negativ områder til større solcelleanlæg.</p>

<p>- Byudviklingsområder og rammeområder</p>		<p>X</p>	<p>Plan- og projektområdet berører ingen byudviklingsinteresser eller rammeområder.</p> <p><i>Arealudlæg til kabelanlæg:</i></p> <ol style="list-style-type: none"> 1.) Arealudlægget berører ingen byudviklingsinteresser eller rammeområder. 2.) Arealudlægget berører byudviklingsinteresser i Struer.
<p>- Landskabsområder, kulturmiljøer, geologiske interesseområder, kirkeindsigtsområder</p>		<p>X</p>	<p>Plan- og projektområdet ligger uden for udpegninger til bevaringsværdige landskaber, større sammenhængende landskaber, geologisk bevaringsværdi, kulturmiljøinteresser samt kirkeomgivelser.</p> <p>Vest og nord for plan- og projektområdet ligger et større sammenhængende landskab i afstand på mellem 40 meter og omkring 1 kilometer.</p> <p>Omkring 450 meter syd for plan- og projektområdet ligger et område med kulturhistorisk bevaringsværdi.</p> <p><i>Arealudlæg til kabelanlæg:</i></p> <ol style="list-style-type: none"> 1.) Der er ingen landskabelige eller kulturmæssige udpegninger inden for arealudlægget. 2.) Arealudlægget ligger inden for mindre områder med bevaringsværdigt landskab lige som en lille del ligger inden for større uforstyrret landskab. <p>En del af arealudlægget ligger inde for et større område med værdifuldt kulturmiljø samt mindre områder med kulturhistorisk bevaringsværdi. En mindre del af kirkebyggelinje omkring Ølby Kirke ligger inden for arealudlægget.</p>
<p>- Naturområder, økologiske forbindelser, Grønt Danmarkskort</p>		<p>X</p>	<p>Plan- og projektområdet ligger ikke i et område med økologiske forbindelser, potentielle økologiske forbindelser, potentielle naturområder eller øvrige naturbeskyttelsesinteresser.</p> <p>Der er områder med økologiske forbindelser og potentielle økologiske forbindelser syd, vest og nord for plan- og projektområdet.</p> <p><i>Arealudlæg til kabelanlæg:</i></p> <ol style="list-style-type: none"> 1.) Der er ingen naturmæssige udpegninger inden for arealudlægget. 2.) Der er kun områder med beskyttet natur inden for arealudlægget.

<p>- Lavbundsarealer og vådområder</p>	<p>X</p>	<p>Inden for plan- og projektområdet er to mindre arealer omkring Hestbæk samt et mindre område vest for Hestbæk udpeget som lavbundsarealer. Plan- og projektområdet ligger uden for lavbundsarealer der kan genoprettes.</p> <p><i>Arealudlæg til kabelanlæg:</i></p> <ol style="list-style-type: none"> 1.) Der er ingen lavbundsarealer inde for arealudlægget. 2.) Mindre område med lavbundsarealer ligger delvist inden for arealudlægget.
<p>- Områder til skovrejsning, landbrug, tekniske anlæg, infrastrukturanlæg og andet</p>	<p>X</p>	<p>Den vestlige og østlige del af plan- og projektområdet ligger inden for særligt værdifuldt landbrugsområde. Den østlige del af plan- og projektområdet ligger inden for område til store husdyrbrug.</p> <p>Den sydvestlige og østlige del af plan- og projektområdet ligger inden for område til skovrejsning.</p> <p>Der er ikke andre tekniske anlæg eller infrastrukturanlæg inden for plan- og projektområdet.</p> <p><i>Arealudlæg til kabelanlæg:</i></p> <ol style="list-style-type: none"> 1.) Arealudlægget ligger inden for særligt værdifuldt landbrugsområde og området til store husdyrbrug samt område til skovrejsning. 2.) Store dele af arealudlægget ligger inden for værdifuldt landbrugsområde område til skovrejsning. En lille del ligger inden for område til store husdyrbrug.

- Konsekvensområder for risikovirkksomheder og produktionserhverv		X	Ikke berørt.
- Oversvømmelses- og erosionstruede arealer		X	Plan- og projektområdet ligger inden for områder med ingen eller lille risiko for oversvømmelse ifølge risikokort. Området ligger primært inden for risiko for oversvømmelse sjældnere end 100 år.
<p>Sammenfatning</p> <p>- Samlet overblik over plan- og projektområdet</p>			<p>Plan- og projektområdet ligger primært inden for neutrale områder til store solcelleanlæg i tillæg til kommuneplan 2020. Der er et fredet fortidsminde med beskyttelseslinje samt dele af beskyttelseslinje omkring fredet fortidsminde i plan- og projektområdets nordøstlige del.</p> <p>Plan- og projektområdet ligger uden for udpegninger til landskabs-, geologiske- og kultur- miljøinteresser, samt uden for kystnærhedszonen.</p> <p>Der ligger mindre lavbundsarealer omkring Hestbæk.</p> <p>Hestbæk, der løber gennem området, er et beskyttet vandløb.</p> <p>Området er beliggende inden for områder med drikkevandsinteresser.</p> <p>Området ligger inden for særligt værdifuldt landbrugsområde, område til skovrejsning samt område til store husdyrbrug.</p> <p>Der er ingen områder med Grønt danmarkskort inden for området.</p> <p><i>Arealudlæg til kabelanlæg:</i> Arealudlæggene til kabelanlæg ligger hver især inden for forskellige udpegninger og bindinger.</p>

Tabel 1: Eksisterende arealinteresser og bindinger

3 Høringssvar I forbindelse med afgrænsning af den samlede miljørapport

Som beskrevet under afsnit 1.1 og 1.3 har Struer Kommune gennemført en høring af offentligheden og berørte myndigheder. Høringen fandt sted fra den 3. januar til den 31. januar 2024 og blev foretaget på baggrund af debatoplæg samt udkast til afgrænsningsnotat. I tabel 2 er oplyst en opsummering af de indkomne idéer, kommentarer og forslag til indhold i miljørapporten, der er kommet fra borgere og berørte myndigheder. Desuden er tilføjet Struer Kommunes kommentarer til høringssvarene. TABEL 2 UDFYLDES EFTER OFFENTLIG HØRING, og vil evt. blive udarbejdet som et selvstændigt notat.

Idéer, kommentarer og forslag til indhold i miljørapporten	Struer Kommunes kommentar

Tabel 2: Opsummering af indkomne høringssvar

4 Afgrænsning af miljøvurderingerne

I miljøvurderingsloven er der krav om, at miljøvurderingen skal baseres på den sandsynlige væsentlige indvirkning inden for et bredt miljøbegreb, der omfatter følgende faktorer:

- 1) Biologisk mangfoldighed, flora og fauna,
- 2) befolkningen,
- 3) menneskers sundhed,
- 4) jordbund og jordarealer,
- 5) vand,
- 6) luft,
- 7) klimatiske faktorer,
- 8) materielle goder,
- 9) landskab,
- 10) kulturarv, herunder kirker og deres omgivelser, samt arkitektonisk og arkæologisk kulturarv,
- 11) større menneske- og naturskabte katastroferisici og ulykker,
- 12) ressourceeffektivitet, samt
- 13) det indbyrdes forhold mellem disse faktorer.

4.1 Krav til miljørapportens indhold (plangrundlag)

Miljøvurderingen af planlægningen indeholder en vurdering af den væsentlige indvirkning på de miljøforhold, der berøres som en følge af planlægningens gennemførelse, samt rimelige alternativer, under hensyn til planens mål og geografiske anvendelsesområde.

Da lokalplanen for solceller ved Holmevej er en såkaldt "projektlokalplan", der tilvejebringes til det konkrete, ansøgte projekt, vil størstedelen af indholdet i miljørapporten være sammenfaldende med indholdet i miljøkonsekvensvurderingen af projektet.

Miljørapporten (miljøvurdering af planerne) skal jævnfør miljøvurderingslovens § 12, som udgangspunkt indeholde:

- En beskrivelse af planlægningens indhold, hovedformål og forbindelser med anden relevant planlægning.

- En beskrivelse af de nuværende miljøforhold og en vurdering af udviklingen, hvis planlægningen ikke gennemføres (0-alternativet).
- En beskrivelse af miljøforholdene i områder der kan blive væsentligt berørt.
- En beskrivelse af ethvert miljøproblem, som er relevante for planlægningen.
- En beskrivelse af, hvordan der er taget hensyn til projektets mulige påvirkning af beskyttede områder og relevante nationale og internationale miljømålsætninger.
- En beskrivelse af projektets forventede væsentlige virkninger på miljøet, herunder i forhold til det brede miljøbegreb pkt. 1-10 samt 13 jævnfør afsnit 3.
- En beskrivelse af undersøgte alternativer og det valgte alternativ, planlagte afværgeforanstaltninger og eventuelle overvågningsordninger samt metode og manglende viden.
- Et ikke-teknisk resumé.

4.2 Krav til miljøkonsekvensrapportens indhold (projekt)

Miljøvurderingen af projektet indeholder en vurdering af projektets sandsynlige væsentlige indvirkning på miljøet.

Miljøkonsekvensrapporten (miljøvurderingen af projektet) skal, jævnfør miljøvurderingslovens § 20, som udgangspunkt indeholde:

- En beskrivelse af projektets beliggenhed, omfang og karakteristika samt sammenhængen til øvrige projekter.
- En beskrivelse af de nuværende miljøforhold og en vurdering af udviklingen, hvis projektet ikke gennemføres (0-alternativet).
- En beskrivelse af projektets forventede væsentlige virkninger på miljøet herunder, befolkningen, menneskers sundhed, biodiversiteten, jordarealer, jordbund, vand, luft, klima, materielle goder, kulturarven og landskab.
- En beskrivelse af, hvordan der er taget hensyn til projektets mulige påvirkning af beskyttede områder og relevante nationale og internationale miljømålsætninger.
- En beskrivelse af undersøgte alternativer, herunder også i forhold til kystnærhedszonen, og det valgte alternativ, planlagte afværgeforanstaltninger og eventuelle overvågningsordninger samt metode og manglende viden.
- En beskrivelse af projektets forventede skadelige virkninger på miljøet som følge af projektets sårbarhed over for større ulykker og/eller katastrofer.
- Et ikke-teknisk resumé og en referenceliste.

4.3 Miljørapportens samlede indhold

Struer Kommune ønsker, som nævnt, at miljøvurderingen af planerne og miljøvurderingen af selve projektet beskrives samlet i én rapport, som skal belyse de miljømæssige konsekvenser af både planerne og projektet. Den samlede rapport omtales her efter som miljørapporten.

Det betyder, at den samlede miljørapport skal opfylde både kravet til miljøvurdering af planer jævnfør § 12 (Bilag 4) og kravet til miljøkonsekvensvurdering af projektet jævnfør § 20 (Bilag 7). Der skal således for alle forhold vurderes i forhold til planlægningen og projektet, herunder være en beskrivelse af afværgeforanstaltninger og overvågningsforanstaltninger, samt en vurdering af risici for ulykker.

Miljørapporten skal beskrive klare og tydelige vurderinger af miljøpåvirkninger som følge af både planlægning og projektet. Idet der, som nævnt, er tale om en projektlokalplan, vil mange vurderinger dog være enslydende for både planlægning og projekt. I tilfælde hvor vurderinger eller miljøpåvirkninger ikke er enslydende for planlægning og projekt, skal dette fremstå klart og tydeligt.

Det er afgørende, at miljørapporten er fokuseret og let læselig, så både politikere, berørte myndigheder og offentligheden let kan forstå de centrale problemstillinger, som har betydning for, om projektet kan tillades. Der skal især være fokus på det ikke tekniske resumé, som skal være kort, let læseligt og præcist.

Miljørapporten skal indeholde en beskrivelse af de anvendte metoder og grundlaget for vurderingerne. Ligeledes skal det beskrives, hvis der er væsentlig manglende viden eller usikkerhed i forhold til aktuel miljøtilstand eller miljøpåvirkninger.

Miljørapporten skal belyse og begrunde behovet for afværge- eller kompenserende foranstaltninger. Rapporten skal klart angive, om foranstaltningerne iværksættes egenhændigt af bygherre som en del af projektet, eller om der er tale om forslag til afværge- eller kompenserende foranstaltninger. Herunder skal det også klart angives, om det er foranstaltninger, som skal iværksættes umiddelbart, eller det er foranstaltninger, som kan iværksættes, såfremt en given negativ miljøpåvirkning måtte blive konstateret. Den forventede effekt af foranstaltningerne skal også klart beskrives og begrundes.

Rapporten skal også klart beskrive relevante tiltag i forhold til overvågning af miljøforhold, og om disse iværksættes egenhændigt af bygherren som en del af projektet. Det kan eksempelvis være overvågning for at dokumentere effekten af afværgeforanstaltninger for at undgå skade på naturen og miljøet eller overvågning af, om identificerede skadelige virkninger opstår, som dermed kan kræve igangsættelse af afværgeforanstaltninger.

For alle parametre foretages en vurdering og beskrivelse af eventuelle kumulative effekter, som projektet måtte have, når effekter fra andre planer eller projekter medregnes. Derudover skal indbyrdes sammenhæng mellem effekter og faktorer beskrives og vurderes, så det klart fremgår, hvilke effekter projektet medfører, herunder afledte og indirekte effekter.

Miljørapporten skal indeholde en referenceliste, som skal gøre det muligt at genfinde forskning, undersøgelser, rapporter med videre, som danner grundlag for vurderingerne i rapporten.

4.4 Sandsynlige væsentlige miljøpåvirkninger

I afgrænsningen er anvendt et skema med en vurdering af de miljøtemaer, som en miljøvurdering jævnfør miljøvurderingslovens § 1, stk. 2 skal omfatte. Se tabel 3.

Skemaet indeholder en vurdering af hvilke forhold, der kan blive påvirket af planforslagene og solcelleprojektet samt

kabelanlægget, og hvilke forhold der ikke vil blive påvirket. I skemaet konkluderes det, hvilke temaer, der skal behandles, og hvilke temaer, der ikke skal behandles, i miljørapporten for planer og projekt.

Miljøfaktor	Mulig påvirkning	Ingen eller kun ubetydelig påvirkning	Der kan være en potentiel påvirkning
	Afgrænsning	Vurderes ikke yderligere	Vurderes i miljørapporten for planlægningen og projektet
<p>Biologisk mangfoldighed, flora og fauna</p> <p><i>Natura 2000-områder</i></p> <p><i>Bilag IV-arter</i></p> <p><i>§3-områder</i></p> <p><i>Lavbundsareal</i></p>	<p>Hestbæk, der er beskyttet vandløb, løber gennem området. Der er bevoksning langs en del af bækken ligesom haven ved Holmevej 2 ligger langs bækken. Der er flere levende hegn i og langs plan- og projektområdets afgrænsning.</p> <p>Det skal undersøges om der kan være bilag IV-arter og levesteder for bilag IV-arter, der kan blive påvirket. Ligeledes skal dette undersøges i forbindelse med nedrivning af bygninger.</p> <p>En søgning på naturdata på Danmarks miljøportal viste at der ikke er registreret beskyttede arter inden for projektområdet.</p> <p>Nærmeste Natura 2000 (fuglebeskyttelse og habitatområde) er Flynder Å og heder i Klosterhede Plantage beliggende omkring 3 km mod nordvest for projektområdet.</p> <p>Nærmeste natura 2000 (Ramsarområde) er Nissum Fjord der ligger omkring 7 km vest for projektområdet. Det kan ikke udelukkes, at projektet kan påvirke arter på udpegningsgrundlaget for Natura 2000-området. Dette bør derfor undersøges nærmere.</p> <p>Der ligger mindre lavbundsarealer inden for plan- og projektområdet. Det skal belyses om projektet vil påvirke disse.</p> <p>Det er muligt at der vil blive opsat trådhegn omkring områder med solceller. Der vil ikke blive lukket med hegn på</p>		<p>Natura 2000-områder, Bilag IV arter, beskyttet vandløb, lavbundsareal, dyrelivets bevægelighed samt biodiversitet både i anlægs-, demonterings- og driftsfasen belyses i miljørapporten</p>

Miljøfaktor	Mulig påvirkning	Ingen eller kun ubetydelig påvirkning	Der kan være en potentiel påvirkning
	Afgrænsning	Vurderes ikke yderligere	Vurderes i miljørapporten for planlægningen og projektet
	<p>tværs af Holmevej og vandløbet, Hestbæk. Det kan ikke udelukkes at solcelleanlægget derfor kan påvirke dyrelivets bevægelighed i området.</p> <p>Arealerne vil ikke længere blive dyrket, der vil blive etableret flere levende hegn og diverse andre tiltag med henblik på at sløre solcelleanlægget og øge biodiversiteten. Området kan eventuelt afgræsses af får.</p> <p>Der skal eventuelt fjernes beplantning i forbindelse med etablering. Betydningen for levesteder mm. skal undersøges.</p> <p><i>Arealudlæg til kabelanlæg:</i> Arealudlæggene omfatter primært dyrket mark eller veje. Inden for arealudlæg 2 er der både områder med beskyttet natur, beskyttede vandløb samt lavbundsområder. Det kan ikke udelukkes at kabler skal krydse vandløb eller områder med beskyttet natur. Det kan ikke udelukkes, at der kan være bilag IV-arter der kan blive påvirket i etableringsfasen.</p> <p>Påvirkningen af Flora og fauna vurderes derfor nærmere i miljøvurderingen.</p>		
<p>Befolkningen</p> <p><i>Friluftsliv og rekreative forhold (stier, ophold, sport/fritid)</i></p> <p><i>Infrastruktur</i></p> <p><i>Trafik</i></p>	<p>Visuel påvirkning behandles under landskab.</p> <p>Området anvendes i dag til Landbrugsformål. Det vil fortsat være muligt at færdes langs Holmevej.</p> <p>Lindtorp Flyveplads ligger omkring 1,5 km syd for plan- og projektområdet. Der vil ikke være kollisionsfare på grund af</p>	<p>Forhold omkring Friluftsliv og rekreative værdier og infrastruktur vurderes ikke yderligere.</p>	<p>Forhold omkring trafik i forbindelse med anlægs- og demoneringsfasen belyses</p>

Miljøfaktor	Mulig påvirkning	Ingen eller kun ubetydelig påvirkning	Der kan være en potentiel påvirkning
	Afgrænsning	Vurderes ikke yderligere	Vurderes i miljørapporten for planlægningen og projektet
	<p>afstanden ligesom afstanden medfører, at der ikke vil være øvrige påvirkninger. Der vil derfor ikke være en påvirkning på rekreative forhold i anlægs- og demoneringsfasen samt driftsfasen.</p> <p>Arealer kan under nuværende forhold anvendes til jagt. Hvis anlægget hegnes, vil jagt i området ikke være muligt i driftsfasen.</p> <p>Anlægsarbejde og demontering af solcelleanlægget påvirker ikke den eksisterende infrastruktur i området. Der vil som en del af anlægsarbejdet og demonteringen ændres i infrastrukturen i planområdet i form af etablering/fjernelse af interne driftsveje til solcellerne, hvilket ikke vil medføre en væsentlig miljøpåvirkning.</p> <p>I anlægs- og demoneringsfasen vil etablering/nedtagning af anlægget medføre øget trafik i nærområdet i en begrænset periode, som følge af levering og afhentning af materialer til solcelleanlægget.</p> <p>Forhold omkring Friluftsliv og rekreative værdier og infrastruktur vurderes ikke yderligere.</p>		
<p>Menneskers sundhed</p> <p><i>Støj/vibrationer (trafik, virksomhed, bygge- og anlæg, andet)</i></p>	<p>Anlægs- og demoneringsfase</p> <p>Støj vil i anlægsfasen forekomme i forbindelse med at pælene som solpanelerne sættes op på slås i jorden samt ved kørsel af maskiner (jordkørsel, etablering af fundamenter med mere). Støjgener vil i demoneringsfasen være</p>	<p>Forhold omkring <i>vibrationer</i> belyses ikke yderligere.</p> <p>Forhold omkring støj fra kabelanlægget i</p>	<p>Projektets støj-påvirkning både i anlægs- og driftsfasen belyses i miljørapporten. Risiko for genskin/refleksio</p>

Miljøfaktor	Mulig påvirkning	Ingen eller kun ubetydelig påvirkning	Der kan være en potentiel påvirkning
	Afgrænsning	Vurderes ikke yderligere	Vurderes i miljørapporten for planlægningen og projektet
<p><i>Skygge/vind/støv</i></p> <p><i>Genskin/refleksioner</i></p>	<p>mindre i forhold til anlægsfasen, da stålprofiler trækkes op af jorden, og ikke nedpresses. Påvirkningen anses som værende ubetydelig.</p> <p>Der kan forekomme vibrationer under anlægsarbejdet, hvis der skal foretages pilotering. Eventuelle vibrationer i anlægsfasen anses som værende af begrænset og ikke væsentligt omfang.</p> <p>Der vil være en begrænset påvirkning fra genskin i solcellepanelerne i såvel anlægs- som demonteringsfasen, idet refleksioner fra solpanelerne primært vil opstå, når solcellepanelerne er monteret på stativer og vinklet i forhold til solen. Dette belyses ikke yderligere.</p> <p>Driftsfase</p> <p>I driftsfasen vil der kunne forekomme støjgener fra transformerstation, fordelingstransformere og invertere (summende lyd).</p> <p>Der kan endvidere forekomme vindstøj fra solcelleparken, når vinden rammer solcellepaneler i bestemte vinkler. Det vurderes at vindstøj fra sol-celleanlægget ikke vil kunne høres i forhold til baggrundsstøjen i området, vind i læhegn, med videre. Vindstøj belyses ikke yderligere.</p> <p>Under drift vil der ikke forekomme vibrationer. Forhold omkring vibrationer belyses ikke yderligere.</p> <p>For at mindske risikoen for refleksioner, vil solpanelerne være antirefleks-behandlede, men det kan ikke udelukkes at der kan være gener i form af refleksion.</p>	<p>etablerings, demontering- og driftsfasen belyses ikke yderligere</p>	<p>ner i driftsfasen belyses i miljørapporten</p>

Miljøfaktor	Mulig påvirkning	Ingen eller kun ubetydelig påvirkning	Der kan være en potentiel påvirkning
	Afgrænsning	Vurderes ikke yderligere	Vurderes i miljørapporten for planlægningen og projektet
	<p><i>Arealudlæg til kabelanlæg:</i> Kabelanlægget føres som et nedgravet kabel. Støj i forbindelse med etablering og demontering af kabelanlægget svarer til støj fra almindelig markdrift. I driftsfasen vil der ikke være støj fra kablet.</p>		
<p>Jordbund og jordarealer</p> <p><i>Jordbund</i></p> <p><i>Jordforurening</i></p> <p><i>Værdifulde landbrugsarealer</i></p> <p><i>Skovrejsning</i></p>	<p>Med etablering af solcelleanlægget ophører den hidtidige intensive landbrugsdrift og ændres til teknisk anlæg med solcelleanlæg.</p> <p>Der er ikke registreret jordforurening inden for plan- og projektområdet. Der planlægges ikke for miljøfølsom anvendelse i området, og der forventes ikke at være behov for tilladelser i henhold til Jordforureningsloven.</p> <p>Det kan ikke udelukkes at alle solceller og kabler kan indeholde PFAS, og der kan derfor være risiko for en mulig udvaskning af PFAS til jorden. Struer Kommune vil kræve dokumentation for at solcellepaneler og kabler ikke indeholder PFAS der kan udvaskes, hvis panelerne er intakte og der vil blive stillet krav om, at evt. defekte dele skal udskiftes eller fjernes.</p> <p>Plan- og projektområdet ligger inden for særligt værdifulde landbrugsarealer. Med etablering af solcelleanlægget udtages et areal på cirka 72 hektar af intensiv landbrugsdrift. Den ændrede arealanvendelse omfatter et mindre areal og udelukker ikke landbrugsdrift, i form af</p>	<p>Forholdet omkring kabelanlæggets (jordkabler) placering i særligt værdifulde landbrugsarealer og områder til skovrejsning belyses ikke yderligere i miljørapporten</p>	<p>X</p> <p>Forholdet omkring særligt værdifulde landbrugsarealer og skovrejsning belyses i miljørapporten</p> <p>Forholdet omkring risiko for udvaskning af PFAS til jorden belyses i miljørapporten</p>

Miljøfaktor	Mulig påvirkning	Ingen eller kun ubetydelig påvirkning	Der kan være en potentiel påvirkning
	Afgrænsning	Vurderes ikke yderligere	Vurderes i miljørapporten for planlægningen og projektet
	<p>husdyrhold. Når anlægget ikke længere ønskes anvendt til solcelleanlæg, kan det igen overgå til intensiv landbrugsdrift.</p> <p>En del af plan- og projektområdet ligger inden for område til skovrejsning. Etablering af solceller i området vil hindre skovrejsning.</p> <p><i>Arealudlæg til kabelanlæg:</i> Store dele af arealudlæggene til kabelanlæg ligger inden for særligt værdifuldt landbrugsarealer. Kablet påvirker ikke brugen af landbrugsarealer til landbrugsdrift.</p> <p>Dele af arealudlæggene ligger inden for områder til skovrejsning. Kablet er ikke direkte til hinder for skovrejsning. Der vil dog være et deklaraionsbælte på begge sider af kablet, hvor der blandt andet eventuelt ikke må plantes træer med dybe rødder</p>		
<p>Vand</p> <p><i>Grundvand</i></p> <p><i>Hav, vandløb og søer (udledning af spildevand eller overfladevand)</i></p> <p><i>Vandkvalitet - overfladevand og grundvand</i></p> <p><i>Hydrologiske</i></p>	<p>Anlægs- og demonteringsfase</p> <p>Plan- og projektområdet er beliggende inden for et område med drikkevandsinteresser (OD), men uden for indvindingsoplande mm. Anlæg af solcelleanlægget forventes ikke at påvirke grundvand eller vandkvalitet.</p> <p>Kortlægningen af dræn i landskabet er så upræcis at det ikke er muligt at planlægge projektlayoutet efter disse.</p> <p>Det er intentionen at fastholde dræn og dermed ikke ændre på de hydrologiske forhold i området og på omkringliggende</p>	<p>Forholdet omkring grundvand, vandkvalitet, overfladevand- og dræn, samt hydrologiske forhold belyses ikke yderligere</p>	<p>X</p> <p>Eventuel midlertidig grundvands-sænkning belyses nærmere. Forholdet for risiko for udvaskning af PFAS til grundvandet belyses i miljørapporten</p>

Miljøfaktor	Mulig påvirkning	Ingen eller kun ubetydelig påvirkning	Der kan være en potentiel påvirkning
	Afgrænsning	Vurderes ikke yderligere	Vurderes i miljørapporten for planlægningen og projektet
<i>forhold</i>	<p>arealer. Hvis eksisterende dræn beskadiges, vil de blive reetableret for at holde dræningen i området på samme niveau. Påvirkning af dræn vurderes derfor ikke at have en væsentlig betydning.</p> <p>Det kan ikke udelukkes, at der er behov for grundvandssænkning i forbindelse med etablering af transformerstation. Dette bør belyses nærmere, og Struer Kommune kan stille vilkår for at undgå udledning af uønskede stoffer til vandmiljøet.</p> <p>Driftsfase</p> <p>Ved etablering af et solcelleanlæg udtages arealet af intensiv landbrugsdrift, hvorved anvendelse af kunstgødning og sprøjtegifte på arealet ophører i omkring 30 år. Dette vil minimere udvaskningen af stoffer til grundvandet samt vandløb. Solcellerne indeholder ikke væsker. Solcellernes antirefleksbelægning består af et fastbrændt lag, der ikke kan regne af. Solcellerne rengøres af nedbør og med rent vand, og medfører således ikke en væsentlig påvirkning af grund- og overfladevand.</p> <p>Projektet skal anvende CE mærkede og typegodkendte komponenter, der ikke tilfører forurenende stoffer til jorden og det vurderes ikke at være en påvirkning.</p> <p>Stepup-transformeren, der indeholder olie, etableres i opsamlingsbakke, der opsamler olie i tilfælde af læk eller spild.</p>		

Miljøfaktor	Mulig påvirkning	Ingen eller kun ubetydelig påvirkning	Der kan være en potentiel påvirkning
	Afgrænsning	Vurderes ikke yderligere	Vurderes i miljørapporten for planlægningen og projektet
	<p>Nogle solceller kan indeholde PFAS og der kan derfor være risiko for en mulig udvaskning af PFAS til jorden. Hvis dette sker, kan der være risiko for at der sker en nedsivning til grundvandet. Struer Kommune vil kræve dokumentation for at solcellepaneler og kabler ikke indeholder PFAS der kan udvaskes, hvis panelerne er intakte.</p> <p>Overfladevand nedsives på terræn som hidtil.</p> <p>Solcelleprojektet påvirker ikke de hydrologiske forhold eller det åbne lands overfladeafstrømning. Emnerne vurderes ikke yderligere.</p> <p>Vandløb vil blive respekteret i henhold til gældende regulativer og servitutter. Der sker ingen udledning af stoffer til jord og vandløb.</p> <p>Der etableres ikke solceller eller fast hegn inden for 8 meter af vandløbets kronekant, så der friholdes et arbejdsbælte til oprensning af vandløb mm.</p> <p><i>Arealudlæg til kabelanlæg:</i> Der kan være brug for midlertidig tørholdelse af renden til kablet. Dette vil være kortvarigt og vil ikke have en påvirkning på hydrologien i området. Hvis dræn påvirkes i anlægsfasen vil de blive reetableret.</p>		
Luft	Anlægs- og demonteringsfase Projektet kan medføre mindre støvgener		

Miljøfaktor	Mulig påvirkning	Ingen eller kun ubetydelig påvirkning	Der kan være en potentiel påvirkning
	Afgrænsning	Vurderes ikke yderligere	Vurderes i miljørapporten for planlægningen og projektet
<p><i>Luftforurening</i></p> <p><i>g Lugtgener</i></p> <p><i>Støvgener</i></p>	<p>i anlægsfasen, men disse anses at være ubetydelige. Hvis der bliver tale om store støvgener i tørre perioder, kan der foretages støvbegrænsende foranstaltninger som vanding.</p> <p>Driftsfase</p> <p>Solcelleanlægget påvirker ikke luftforurening. De positive virkninger som følge af solcelleanlægget, er vurderet under afsnittet "Klima." Solcelleanlægget medfører ikke lugt- eller støvgener i driftsfasen.</p> <p><i>Arealudlæg til kabelanlæg:</i></p> <p>Hvis jorden er meget tør under etablering af kabelanlægget, kan det medføre kortvarige midlertidige støvgener og der vil ikke være en væsentlig påvirkning. Derudover vil der ikke være støv- og lugtgener.</p>	<p>Forhold omkring luftforurening, lugt- og støvgener i forbindelse med solcelleanlægget og kabelanlægget belyses ikke yderligere.</p>	
<p>Klimatiske faktorer</p> <p><i>Lavbundsarealer</i></p> <p><i>Reduktion af klimagasser</i></p>	<p>Der er mindre områder med lavbundsarealer inden for plan- og projektområdet. Der kan godt etableres solceller inden for lavbundsområder. Solceller er ikke følsomme over for mindre vandstandsstigninger. Der vil som udgangspunkt blive etableret solceller i områder er med lavbundsarealer.</p> <p>Da solcellepaneler er hævet over terræn og transformere placeres på sokler, er projektet ikke sårbart overfor oversvømmelser. Desuden ligger plan- og projektområdet inden for områder med ingen eller lille risiko for oversvømmelse og emnet vurderes</p>	<p>Forholdet omkring <i>klimatilpasning</i> og <i>oversvømmelse</i>, belyses ikke yderligere. Forholdet omkring kabelanlæggets placering inden for lavbundsarealer belyses ikke yderligere i miljørapporten</p>	<p>Forholdet omkring lavbundsarealer belyses yderligere.</p> <p>Projektets reduktion af klimagasser, som CO₂, SO₂ og NO_x, belyses yderligere.</p>

Miljøfaktor	Mulig påvirkning	Ingen eller kun ubetydelig påvirkning	Der kan være en potentiel påvirkning
	Afgrænsning	Vurderes ikke yderligere	Vurderes i miljørapporten for planlægningen og projektet
	<p>derfor ikke yderligere.</p> <p>Solcelleanlægget forventes at have en mindre positiv påvirkning på energiforbruget og ressourceeffektiviteten. Anlægget forventes at producere cirka 65.000 MWh årligt. Anlægget tilsluttes det øvrige elforsyningsnet og vil dermed bidrage til en mindre reduktion af klimagasser, som CO₂, SO₂ og NO_x, hvilket belyses yderligere.</p> <p><i>Arealudlæg til kabelanlæg:</i> Der er mindre områder med lavbundsarealer inden for arealudlæg 2. Lavbundsarealer er ikke en hindring i forhold til kabler.</p>		
Materielle goder <i>Værditab</i>	<p>Anlægs- og demonteringsfase Det vurderes, at der ikke vil være væsentlig påvirkning på offentlige servicefunktioner, erhvervsliv eller ejendomsforhold.</p> <p>Driftsfase Det vurderes ikke, at der vil være væsentlig påvirkning på offentlige servicefunktioner, erhvervsliv eller ejendomsforhold.</p> <p>Det kan ikke udelukkes, at projektet vil påvirke værdien af ejendomme i nærhed til planområdet. Værditab i forbindelse med vindmøller og solceller er reguleret i lov om vedvarende energi, og belyses ikke yderligere.</p> <p>Forholdet omkring materielle goder, herunder værditab belyses ikke</p>	<p>X</p> <p>Forholdet omkring materielle goder, herunder værditab belyses ikke yderligere.</p>	

Miljøfaktor	Mulig påvirkning	Ingen eller kun ubetydelig påvirkning	Der kan være en potentiel påvirkning
	Afgrænsning	Vurderes ikke yderligere	Vurderes i miljørapporten for planlægningen og projektet
	yderligere.		
<p>Landskab og visuelle forhold</p> <p><i>Visuel påvirkning (landskab, arkitektur, bymiljø, terræn, beplantning mv.)</i></p> <p><i>Landskabsudpegning er</i></p> <p><i>Geologiske interesseområder</i></p> <p><i>Kystnærhedszonen</i></p>	<p>Plan- og projektområdet er ikke beliggende inden for kystnærhedszonen, større sammenhængende landskab, bevaringsværdigt landskab eller områder med geologisk bevaringsværdi.</p> <p>Plan- og projektområdet ligger med nærhed til et større sammenhængende landskab og den eventuelle visuelle påvirkning skal belyses.</p> <p>Solcelleanlægget kan på grund af sin størrelse og fordi det er et teknisk anlæg have en mulig visuel påvirkning af landskabet, hvilket bør vurderes nærmere i miljørapporten. Ligeledes kan der være en visuel påvirkning af oplevelsen af landskabet fra de omkringliggende boliger. Dette bør ligeledes belyses i miljørapporten. Der etableres afskærmende beplantning omkring anlægget og effekten af denne skal belyses</p> <p><i>Arealudlæg til kabelanlæg:</i> Kabelanlægget etableres under jorden og det har dermed ingen visuel påvirkning i forhold til landskabsudpegninger. Heller ikke for arealudlæg 2, der ligger inden for kystnærhedszonen.</p>	<p>Forholdet omkring kabelanlæggets placering i områder med landskabelige udpegninger og kystnærhedszonen belyses ikke yderligere i miljørapporten</p>	<p>X</p> <p>Projektets visuelle påvirkning og forholdet til det omkringliggende landskab herunder område med større sammenhængen de landskab belyses yderligere. Miljørapporten skal redegøre for opstillingen af solceller og øvrige tekniske anlæg og belyse og vurdere anlæggets visuelle påvirkning af landskabet og omgivelserne herunder naboejendomme. Dette kan gøres ved hjælp af beskrivelser af synlighed og visualiseringer. Desuden en beskrivelse af den afskærmende beplantning og effekten af denne.</p> <p>Visualiseringspunkter vælges i</p>

Miljøfaktor	Mulig påvirkning	Ingen eller kun ubetydelig påvirkning	Der kan være en potentiel påvirkning
	Afgrænsning	Vurderes ikke yderligere	Vurderes i miljørapporten for planlægningen og projektet
			samarbejde med Struer Kommune.
<p>Kulturarv</p> <p><i>Arkæologiske fund, beskyttede diger, fredede fortidsminder</i></p> <p><i>Kulturmiljøområder</i></p> <p><i>Kirker og kirkeomgivelser</i></p> <p><i>Fredede og bevaringsværdige bygninger</i></p>	<p>Der udføres kun meget begrænset gravearbejde inden for plan- og projektområdet, men her kan der være arkæologiske interesser. Hvis der stødes på fortidsminder, skal arbejdet standses efter Museumslovens regler og Museet kontaktes.</p> <p>Der er ikke registreret beskyttede diger i plan- og projektområdet.</p> <p>Inden for plan- og projektområdet er der et fredet fortidsminde med beskyttelseslinje, der delvist ligger inden for afgrænsningen. Desuden er der et fredet fortidsminde med nærhed til områdets afgrænsning og beskyttelseslinjen fra dette ligger delvist inden for plan- og projektområdet. Der vil ikke blive opstillet anlæg inden for beskyttelseslinjen omkring fortidsminde inden for plan- og projektområdet. Der vil eventuelt blive opstillet anlæg inden for beskyttelseslinjen til fortidsminde beliggende uden for plan- og projektområdet. Derved kan der eventuelt være en påvirkning af fredede fortidsminder.</p> <p>Plan- og projektområdet berører ingen udpegede kulturmiljøer eller kirkeomgivelser i kommuneplanen. Der ligger ingen kirker med nærhed til plan- og projektområdet. Der forefindes ikke registreringer af kulturarvsarealer, arkæologiske bevaringsværdier, fredede</p>	<p>Påvirkningen af <i>kulturarv</i>, kulturmiljøer belyses ikke yderligere.</p>	<p>Påvirkningen af fredede fortidsminder i og med nærhed til plan- og projektområdet skal belyses. Ligeledes skal påvirkningen af beskyttede sten- og jorddiger inden for arealudlæggene til kabelanlæg belyses.</p>

Miljøfaktor	Mulig påvirkning	Ingen eller kun ubetydelig påvirkning	Der kan være en potentiel påvirkning
	Afgrænsning	Vurderes ikke yderligere	Vurderes i miljørapporten for planlægningen og projektet
	<p>eller bevaringsværdige bygninger inden for solcelleområdet.</p> <p>Etablering af solcelleanlægget vurderes ikke at medføre en væsentlig påvirkning af kulturarv og arkæologi.</p> <p><i>Arealudlæg til kabelanlæg:</i> Der findes beskyttede sten- og jorddiger inden for eller langs afgrænsningerne af arealudlæggene. Det kan ikke udelukkes at kabelanlægget skal passere gennem beskyttede diger.</p>		
<p>Risiko og ulykker</p> <p><i>Ulykkesrisici</i></p> <p><i>Naturskabte og menneskeskabte ulykker/katastrofer (giftpåvirkning, brand- og eksplosionsfare, risikovirksomhed, terror)</i></p>	<p>Anlægs-, demonterings- og driftsfasen</p> <p>Etableringen af solcelleanlægget medfører ikke øget risiko for ulykker/katastrofer.</p> <p>Der vil ikke være oplag eller håndtering af diesel/benzin i plan- og projektområdet. Stepup-transformere, der indeholder olie, vil blive etableret med opsamlingskar og er således indrettet til at opsamle evt. spild, for at hindre uheld som kan medføre forurening af omgivelserne, herunder grundvandet. Projektet udgør således ikke en risiko for ulykker, hvorfor påvirkningen vurderes at være uvæsentlig.</p> <p>Der kan i sjældne tilfælde opstå brand i de tekniske installationer. Anlægget indeholder ikke brandbare materialer og eventuel brand vil ikke sprede sig via anlæggets tekniske dele. Brand kan dog</p>	<p>Forholdet omkring risiko for trafikuheld og ulykker, herunder olieudslip og brand belyses ikke yderligere.</p>	

Miljøfaktor	Mulig påvirkning	Ingen eller kun ubetydelig påvirkning	Der kan være en potentiel påvirkning
	Afgrænsning	Vurderes ikke yderligere	Vurderes i miljørapporten for planlægningen og projektet
	<p>sprede sig i visse vegetation inden for området. Risiko for brand og ved eventuel brand vurderes, at være uvæsentlig.</p> <p>Der vurderes ikke at være øget risiko for trafikuheld i plan- og projektområdet i hverken anlægs- eller driftsfasen.</p>		
Ressourceeffektivitet Ressourcer Affald	<p>Anlægs- og demonteringsfase</p> <p>Der produceres mindre mængder af affald i anlægsfasen som afhændes iht. Struer Kommunes retningslinjer.</p> <p>Når solcelleanlægget skal nedtages og ved eventuel udskiftning af ikke-funktionsdygtige elementer vil der være affald der skal afskaffes.</p> <p>Der bruges ressourcer på at producere og opstille solcelleanlægget og tilhørende tekniske anlæg samt kabelanlægget.</p> <p>Driftsfasen</p> <p>Der er ikke udlagt råstofgraveområder inden for solcelleområdet. Ved opstilling af solceller på arealet, udnyttes solens ressourcer til produktion af el.</p> <p>Under drift vil der ikke produceres affald. Der kan dog forekomme affald ved udskiftning af anlæggets elementer. Affald afhændes i henhold til Struer Kommunes retningslinjer.</p>	Forholdet omkring <i>affald</i> belyses ikke yderligere.	Livscyklusanalyse for solceller og genanvendelse af solceller belyses i miljøvurderelse n
Kumulative effekter	Der redegøres for sammenhængen mellem mulige kumulative effekter fra andre planlagte projekter og planer.		x Eventuelle kumulative effekter og den indbyrdes

Miljøfaktor	Mulig påvirkning	Ingen eller kun ubetydelig påvirkning	Der kan være en potentiel påvirkning
	Afgrænsning	Vurderes ikke yderligere	Vurderes i miljørapporten for planlægningen og projektet
			sammenhæng mellem ovennævnte faktorer belyses i miljørapporten.

Tabel 3: Oversigt over miljøfaktorer og mulige miljøpåvirkninger ved planlægning og projekt.

5 Metode til miljøvurderingen

Miljøvurderingen gennemføres som en vurdering af, hvorvidt og i hvilket omfang, der forventes at være væsentlige indvirkninger på enkelte miljøfaktorer, som identificeret i denne rapport, på grundlag af de nedenfor nævnte kriterier, indikatorer og data.

Under de enkelte miljøtemaer gennemføres miljøvurderingen som en vurdering af, hvorvidt planlægningen stemmer overens med de miljømålsætninger, som er fastlagt i forskellige handlingsplaner og strategier på nationalt niveau, jævnfør ovenfor.

Grundlaget for miljørapportens konsekvensvurderinger er som udgangspunkt aktuel viden på tidspunktet for udarbejdelse af planforslaget, det vil sige foreliggende planer og rapporter med videre. Ved visse emner er det dog nødvendigt at tilvejebringe ny viden om projektlokalplanens konkrete påvirkning for eksempel i form af visualiseringer, beregninger og analyser.

5.1 Vurderingskriterier og databehov

I tabel 4 er der foreslået en række kriterier til brug for vurderingen af de sandsynlige væsentlige miljøpåvirkninger, der er identificeret ovenfor i afsnit 5.

Miljøfaktorer	Vurderingskriterier	Databehov
Biologisk mangfoldighed, flora og fauna	Vurdering af omfang og eventuel påvirkning af internationalt beskyttede områder (Natura 2000-områder).	<u>Natura 2000-områder</u> Kvalitative vurderinger på baggrund af områdernes udpegningsgrundlag og eksisterende data og eventuelle undersøgelser.

Miljøfaktorer	Vurderingskriterier	Databehov
	<p>Det skal undersøges om der er beskyttede arter eller potentielle levesteder, yngle- og rasteområder i projektområdet.</p> <p>I hvilket omfang vil projektet påvirke §3-beskyttet vandløb og naturområder.</p>	<p><u>Beskyttede - og Bilag IV-arter</u> Kvalitative vurderinger på baggrund af besigtigelse/naturundersøgelse, samt eksisterende data og viden om Bilag IV-arter samt potentielle levesteder, yngle- og rasteområder for Bilag IV-arter.</p> <p><u>§3 beskyttet vandløb</u> Kvalitative vurderinger på baggrund af eksisterende viden og data, og i besigtigelse/undersøgelse af områdernes nuværende tilstand.</p> <p>Vurdering af påvirkning ved eventuel fjernelse af eksisterende beplantning foretages på baggrund af besigtigelse og eksisterende viden.</p>
Støj (Menneskers sundhed)	Omfanget af projektets støjpåvirkning i driftsfasen.	<p><u>Støjpåvirkning</u> Kvalitativ vurdering af støj fra anlægget (fordelingstransformere og invertere) på baggrund af viden og eksempelberegninger af støj fra solcelleanlæg.</p> <p>Kvalitativ vurdering af støj ved drift af eventuel ny transformatorstation, på baggrund af eksempelberegninger af støj fra solcelleanlæg, samt viden fra tilsvarende projekter.</p>
Vand	<p>Behov og eventuelt omfang af midlertidig grundvandssænkning ved etablering af transformatorstation skal undersøges.</p> <p>Risiko for udvaskning af PFAS til grundvand belyses</p>	<p><u>Grundvand</u> Kvalitativ vurdering af projektet påvirkning af grundvandsinteresser på baggrund af eksisterende viden og data. (Anlægsfasen)</p>
Klimatiske faktorer	Vurdering af omfanget af anlæggets reduktion af	<p><u>Reduktion af klimagasser</u> Kvalitative vurderinger af omfanget af anlæggets reduktion af klimagasser, på</p>

Miljøfaktorer	Vurderingskriterier	Databehov
	klimagasser, som CO ₂ , SO ₂ og NO _x .	baggrund eksisterende viden og erfaring fra tilsvarende anlæg.(driftsfasen)
Kulturarv	Vurdering af påvirkning af beskyttede fortidsminder	<u>Beskyttede fortidsminder</u> Kvalitativ vurdering af omfanget af visuel påvirkning af fortidsminder, hvis der opnås dispensation til opstilling af solceller inden for beskyttelseslinjen. Foretages på baggrund af beskrivelse af landskabet
Landskab og visuel påvirkning	Vurdering af omfanget af solcelleanlæggets eventuelle synlighed og påvirkning af det omkringliggende landskab og den visuelle påvirkning ved de nærmeste naboboliger i driftsfasen.	<u>Landskabelig og visuel påvirkning</u> Visualiseringer af anlæggets synlighed, med fokus på de nærmeste naboer, fra overordnede veje og hvor folk færdes i området. Vurderinger af den visuelle påvirkning foretaget på baggrund af landskabsbeskrivelse og analyse af synligheden samt visualiseringer.(Driftsfasen)

Tabel 4: Vurderingskriterier, indikatorer og databehov.

6 Alternativer, herunder 0-alternativet

Miljørapporten med miljøvurdering af planlægningen og miljøkonsekvensrapporten med miljøvurdering af projektet, skal ifølge miljøvurderingsloven begge indeholde en beskrivelse af 0-alternativet.

I miljøvurderingen af planlægningen, beskriver 0-alternativet det scenarie, at planforslagene ikke vedtages, således at den eksisterende planlægning videreføres uændret.

0-alternativet i miljøvurderingen af planlægningen beskriver, hvad konsekvensen er af ikke at vedtage lokalplanen, med udgangspunkt i realisering af den gældende planlægning for området. Idet der ingen gældende planlægning er for området, omfatter dette scenarium derfor at området fortsat anvendes som nu.

0-alternativet i miljøvurderingen af projektet beskriver det scenarie, at der ikke etableres solceller i plan- og projektområdet, således at den eksisterende anvendelse inden for projektområdet videreføres.

I denne sag ved Holmevej omfatter 0-alternativet for både planlægningen og projektet således at området fortsat anvendes til landbrug.

0-alternativet tager udgangspunkt i den eksisterende miljøstatus for projektområdet, hvis projektet ikke gennemføres. Dette scenarium benyttes som sammenligningsgrundlag for at vurdere, hvilke påvirkninger den nye planlægning og projektet medfører.

Ud over planlægningens formål, skal miljøvurderingen også skitsere baggrunden for de valgte alternativer, samt hvordan vurderingen er gennemført.

6.1 Geografisk afgrænsning

Udgangspunktet for miljøvurderingen følger det afgrænsede plan- og projektområde. Desuden indgår arealudlægget til kabelanlægget som en del af miljøvurderingen, hvor det anses for relevant.

Miljøvurderingen vil derudover vurdere den udbredelse af miljøpåvirkningen, der er relevant uden for plan- og projektområdet i forhold til påvirkningens karakter.

6.2 Detaljeringsgrad

Ifølge miljøvurderingsloven skal miljøvurderingsrapporten kun indeholde de oplysninger, som med rimelighed kan forlanges med hensyn til aktuelle og gængse vurderingsmetoder, og til planens detaljeringsgrad.

Der skal endvidere tages hensyn til på hvilket trin planen befinder sig i et beslutningsforløb/planhierarkiet, og hvorvidt bestemte forhold vurderes bedre på et andet trin.

Konsekvensvurderingen tager udgangspunkt i, at der er tale om en kombineret miljøvurdering, der omfatter en lokalplan, der er den mest detaljerede plantype i det danske plansystem samt af et ansøgt projekt efter miljøvurderingslovens § 18 (VVM).

7 Kumulative forhold

Det vurderes umiddelbart, at der ingen kumulative projekter er, hverken inden for eller i nærheden af området, der kan være relevante at tage i betragtning i miljørapporten.