

# Supplerende oplysninger – Projekt Hardsyssel

## Indhold

|   |    |
|---|----|
| Supplerende oplysninger – Projekt Hardsyssel..... | 2  |
| Tidsplan .....                                    | 2  |
| Nettilslutning .....                              | 2  |
| Lokal dialog og involvering.....                  | 2  |
| Lokalt medejerskab.....                           | 5  |
| Medvirken til lokalområdernes udvikling .....     | 5  |
| Grøn Pulje +.....                                 | 6  |
| Samspil med natur og landskab .....               | 6  |
| Bilag IV-arter - flagermus .....                  | 6  |
| Plantebælte.....                                  | 8  |
| Landskab .....                                    | 8  |
| Vildtpassage .....                                | 9  |
| Biodiversitet.....                                | 9  |
| Støj .....  | 10 |
| Bilag:.....                                       | 10 |

## Supplerende oplysninger – Projekt Hardsyssel.

Disse supplerende oplysninger er et svar på Struer Kommunens brev af den 15. marts 2023. Oplysningerne er et supplement til det oprindelige projektforslag som Jysk Energi har indsendt den 24. november 2023.

### Tidsplan

Hvis projektet bliver valgt til at gå videre til lokalplanlægning, vil Jysk Energi drøfte tidsplanen for udfærdigelse af lokalplan, miljørapport mv. med Struer Kommune. Jysk Energi ønsker ligeledes at drøfte, hvordan der opnås en smidig sagsbehandling og et godt samarbejde, som er til gavn for begge partner.

Det forventes, at tidsplanen er afhængig af den politiske kalender og lovpligtige høringsfrister. Tidsplanen vil ikke være afhængig af leveringstiden for diverse rapporter. Rapporterne vil blive leveret indenfor de frister, som aftales med Struer Kommune.

Et forslag til en tidsplan kan være som følgende:

- September 2023: Igangsættelse af VVM samt politisk behandling af debatoplæg og afgrænsningsnotat
- Oktober 2023: 2 – 4 ugers høring af debatoplægget + afgrænsningsnotat
- November 2023: Behandling af indkomne bemærkninger
- December 2023: Miljørapport/VVM foreligger til behandling i Struer Kommune
- April / Maj 2024: Offentlig høring - 8-uger
- Q3 – 2024: Godkendt lokalplan + byggetilladelse
- Q1 – 2025: Første spadestik
- Q4 – 2025: Anlægget tages i brug

Jysk Energi bruger et eksternt rådgivningsfirma til rapporterne.

### Nettilslutning

Det endelige nettilslutningspunkt er endnu ikke fastlagt af netselskabet. Dog formodes det, at et projekt af denne størrelse skal tilsluttes på en højere spændingsniveau end de 60kV som NOE Net varetager.

Til dette formål vil 150 kV stationen i Struer umiddelbart være passende.

### Lokal dialog og involvering

Jysk Energi ønsker tidligt at involvere de nærmeste naboer, så de og deres situationer bliver hørt, set og inkluderet i projektet. Det betyder, at Jysk Energi allerede tilbage i marts gjorde opmærksom på muligheden for et projekt i deres nærområde samt medejerskab. Derudover har naboerne fra starten været - og er fortsat - inviteret til at komme med forslag til projektets udformning,

naturindsats og rekreative tiltag samt eventuelle specifikke hensyn, de mener, at Jysk Energi bør tage højde for.

Generelt kan det siges at, tidlig lokal involvering indebærer:

- Tidlig information om bruttoprojektareal
- Dialog med naboer inden for 200 meter ift. ønske om fortsat bosættelse i området
- Tidlig dialog om værditab
- Evt. ønske om tilretning af projektarealet
- Indsamling af idéforslag ifm. etablering af rekreative tiltag
- Indsamling af idéforslag til ønsker ifm. tidligere nævnte grøn pulje+

Formålet med lokal involvering er, at Jysk Energi ønsker at skabe transparens og tidligt foretage de eventuelle tilpasninger, der må være, hvis projektet udvælges af kommunen.

Som et led i denne tilgang, blev der afholdt et møde med 7 repræsentanter for en gruppe af de nærmeste naboer den 4. april 2023, hvor projektforslaget blev præsenteret, og hvor der blev lagt op til en opfølgende dialog.

Efterfølgende blev der afholdt et åbent infomøde den 23. maj i Vejrum fritidscenter. Invitationen blev sendt ud til den tidligere omtalt nabogruppe, som bidrog til at annoncere for mødet i den lokale facebookgruppe.

Derudover blev mødet benævnt i Dagbladet Holstebro-Struer.

Referater fra ovennævnte møder, inkl. svar på spørgsmål er vedhæftet

Følgende bekymringer belyses nærmere i dette materiale.

1. Bekymring for at naturværdien, som området har, vil blive ødelagt.
2. Bekymringen for synligheden af panelerne - blandt andet pga. det kuperede terræn.
3. Bekymring for forening med blandt andet PFAS.
4. Bekymring for afledte tab af værdi på naboejendomme.

## 1. Natur og biodiversitet

Som også er nævnt i ansøgningen vurderes at projektet vil have en potentiel positiv indflydelse på eksisterende dyre- og plantearter i området. Dette skyldes, at den landbrugsmæssige dyrkning af arealerne ophører. Ophør af markdrift inkl. anvendelse af kunstgødning og pesticider kan fremme især blomstrende planter, som tiltrækker et rigt insektliv, der danner fødegrundlag for andre dyrearter.

Der vil efter al sandsynlighed komme flere vildtlevende dyre- og plantearter, når anlægget er i drift. Anlægget vil derfor generelt have en positiv effekt på biodiversiteten i området og desuden være gavnlige for eksisterende dyre- og plantearter i området.

## 2. Synlighed pga. det kuperede terræn.

### **Tilretning af areal**

Ifm. bekymringen for synligheden af panelerne er projektet tilrettet efter det første møde med naboer den 4. april.

Projektarealet er indskrænket fra ca. 184 ha. til ca. 136 ha.

Der er afholdt en større afstand fra de nærmeste naboer til udkanten af projektarealet. I det

tilrettede areal er afstanden til hver nabobolig mindst 200 meter.  
Det tilrettede areal er vist på infomødet den 23. maj.

Under mødet ytrede enkelte naboer til projektet deres holdning om, at de reelt set hellere så projektet forblive som opgivet i bruttoarealet, da afstanden på de 200 meter bl.a. ville afskære dem muligheden for efterfølgende at anmelde værditab hos Taksationsmyndigheden omkostningsfrit.

Derfor er Jysk Energi fortsat åbne overfor at tilbageføre projektets ydre grænser til dem angivet i det oprindelige projektforslag.

Dette er fortsat uafklaret.

### **Visualiseringer**

Der er lavet nogle visualiseringsbilleder fra 6 forskellige punkter.

Punkterne er valgt efter anvisning fra Struer Kommune. Blandt andet er der taget et billede lige udenfor landsbyen Vejrumstad og udenfor naturområdet Sir Lyngbjerg Plantage.

På infomødet den 23. maj nævnte nogle af naboerne at de har et ønske at der bliver udtaget flere visualiseringsbilleder og fra andre punkter. Jysk Energi ønsker gerne at gå i dialog med naboerne om placeringen af flere punkter ifm. visualiseringsbilleder. Der blev efter mødet d. 23/5 aftalt, at nabogruppen og Jysk Energi skulle mødes d. 31/5 for bl.a. at tale om nye visualiseringspunkter og tilretning af projektet. Dette møde har naboerne efterfølgende aflyst.

### **Tilpasning af projektet ifm. det kuperede terræn.**

Jysk Energi vil gerne se på placering af solcellerne indenfor projektområdet samt etablering af beplantning i projektområdet som vil bryde solcellerne. Ved at friholde nogle bestemte arealer for solceller og etablere beplantning på diverse steder indenfor projektområdet vurderes det at landskabet forstyrres mindst muligt.

Beplantning indenfor området kan ligeledes ses som etablering af små naturområder, og øge biodiversiteten indenfor området.

Den visuelle effekt af indretningen med friholdte arealer og flere beplantningsbælte / naturområder kan blive synliggjort ved visualiseringer.

Tilpasning af området som nævnt ovenfor vil blive planlagt i samarbejde med lokalområdet.

### **3. Forurening med blandt andet PFAS**

Panelerne og konstruktion består af almindelige ikke-skadelige materialer som glas, aluminium, og galvaniseret stål.

Naboer har udtrykt deres bekymring for forurening med blandt andet PFAS.

Teknologisk Institut har lavet en undersøgelse hvor de har undersøgt hvorvidt paneler og loddetin indeholder forurenende stoffer som PFAS og Bly.

Deres konklusion er at der ikke anvendes PFAS-stoffer i panelerne, og at det ikke er nødvendigt at anvende PFAS ifm. overfladebehandlingen. Normalt anvendes helt uproblematisk materialer, som f.eks. Titandioxid, som er klassificeret ugiftig uanset partikelstørrelse.

På bagsiden benyttes ofte PVF, som er gennemprøvet og meget holdbart og derfor ikke afgiver partikler til miljøet. Ved afbrænding dannes dog giftige kemiske forbindelser.

Bly indgår i små mængder i loddeforbindelser mellem de enkelte celler, og kan frigives ved

forbrænding / deponering af knuste moduler.

Teknologisk Institut konkluderer at der ikke anvendes PFAS i panelerne, men at paneler skal bortskaffes forsvarligt efter endt levetid.

#### 4. Bekymring for afledte tab af ejendomsværdi

En typisk bekymring, som følger med etableringen af et solcelleanlæg i umiddelbar nærhed af éns ejendom, er naturligvis, hvorvidt anlægget vil medføre et tab på ejendomsværdien, problemer ifm. fremtidig afhændelse og potentiel teknisk insolvens.

Jysk Energi anerkender, at etableringen af et stort teknisk anlæg vil ændre landskabet og dermed også udsigten fra flere af boligerne i området.

Derfor er det også i Jysk Energis interesse at tale med naboer og andre, som skulle ønske det – også med henblik på at finde de bedst mulige løsninger for de enkelte husstande. Denne dialog er dog på trods af flere invitationer for nuværende udeblevet.

## Lokalt medejerskab

Jysk Energi vil udbyde op til 40% af energiparken i form af andele, som lokale borgere i Struer Kommune får muligheden for at investere i.

Med det lokale ejerskab samt lokale investorer forbliver parken både ejet og udviklet lokalt, og vil derfor være med til at styrke lokalområdet.

Modellen kaldes for LIV-modellen, som står for Lokalt Medejerskab – Investeringer på langt sigt – Vedvarende energi.

Modellen har haft stor succes ved vores solcellepark Høvsøre, hvor projektet blev overtegnet indenfor kort tid.

LIV-modellen er nærmere beskrevet i vedhæftet pjece – vedlagt som bilag 6.

## Medvirken til lokalområdernes udvikling

### Grøn Pulje

Den grønne pulje er en lovbestemt ordning, og midlerne derfra kan anvendes til projekter til gavn for naboer til vedvarende energianlæg og til gavn for lokalsamfundet generelt.

Det er Struer Kommune som administrerer puljen, og beløbsstørrelsen for den grønne pulje er fastlagt i en bekendtgørelse og er pt. kr. 40.000 per installeret MW.

Det forventes at projektet Hardsyssel, med nuværende tilretning til 132 ha., vil bidrage med ca. kr. 3,2 mio. til den grønne pulje.

## Grøn Pulje +

For at støtte de nærmeste borgere af projektet yderligere, vil Jysk Energi oprette en "GRØN PULJE+" til området. Denne særlige pulje vil være et supplement til den nævnte lovpligtige grønne pulje, og hvor lokale vil få direkte indflydelse på, hvad pengene kan bruges til, ud fra en betragtning om tiltag, der kan gavne området og gøre det til et bedre sted at bo. Beløbet tænkes at kunne anvendes til lokale initiativer som etablering af stisystem, rekreativt område, samlingspunkt i byen mv.

Grøn Pulje +, og dens størrelse vil blive klart defineret når projektarealet er godkendt af kommunen. Beløbsstørrelsen kan være 1 – 2 mio. kr.

## Samspil med natur og landskab

En del af projektarealet ligger på lavbundsarealer. Lavbundsarealet tages ud af landbrugsproduktion og bliver dermed ikke længere gødet og sprøjtet. Dette vil have en række miljø- og naturfordele, den bundne CO<sub>2</sub> bliver i jorden i stedet for at det forsvinder i luften, og der vil være en reduktion af udvaskning af næringsstoffer til vandmiljøet.

Jysk Energi har opstartet en dialog med DN og ønsker ligeledes at indgå en dialog med lokalområdet ift. at skabe mere natur i området.

For eksempel kan det overvejes at skabe mere natur indenfor og langs projektarealet.

Vandløbet Riskær Bæk, som grænser op til den nord-østlige hjørne af projektarealet er et tilløb til Hestbæk. Vandløbet er ikke et §3 vandløb, men der er krav om 2 meter bræmme til vandløbet som, som minimum, vil blive overholdt.

Følgende tiltag kan overvejes:

- Sløjfning af nogle dræns indenfor projektarealet, især der hvor der er et lavbundsareal. Dermed undgås at næringsstoffer udleder til det målsatte vandløb Riskær Bæk / Hestbæk.
- Etablering af et vådområde / mindre grøfter inden udløb til Riskær Bæk / Hestbæk. Dette vil forbedre vandkvaliteten i vandløbet fordi næringsstofferne fra lavbundsarealet holdes tilbage inden udløb til bækken.
- Afgræsning af arealet med får, hvorved der vil opstå en større biodiversitet af planter på arealet.
- evt. udsåning af lokale plantetyper og / eller afrømning af overjorden, for at give de hjemmehørende planter som findes udenfor anlægsområdet mulighed for at sprede sig indenfor anlægsområdet.
- Anvendelse af flere forskellige arter i plantebæltet. Flere arter vil give en god effekt på biodiversiteten.
- Der vil blive afholdt mindst 8 meter fra §3 vandløbet Riskær Bæk / Hestbæk.

## Bilag IV-arter - flagermus

Der er ikke registreret bilag IV-arter indenfor projektområdet.

Indenfor en afstand af ca. 3 km. er der registreret forekomst af 3 flagermusarter. Det drejes om skimmelflagermus, vandflagermus og sydflagermus.

Der er ingen læhegn indenfor projektområdet, som potentielt kan fungere som ledelinjer for flagermus.

Projektområdet er ikke beliggende tæt ved større skove, kystlinjer, større vandløb eller lignende, der vil udgøre oplagte trækruter for flagermus.

Hvis det er nødvendigt at fjerne nogle træer f.eks. ved gården som ligger midt i projektarealet, vil træerne blive besigtiget for at vurdere om træerne er potentielle levesteder for flagermus.

Såfremt der ikke fældes flagermusegnede træer, og der holdes respektafstand til vandhuller, småbiotoper, flagermusegnede træer mm. indenfor og omkring projektområdet, så vurderes flagermus ikke at blive negativt påvirket af projektet

## Synlighed af parken – Visualiseringer

Der er udarbejdet visualiseringer af solcelleanlægget.

Fotopunkterne er valgt i samarbejde med Struer Kommune.

Fotopunkterne er valgt, så de viser det, der kan ses af delområderne fra nærmeste veje og fra punkter i landskabet. En del af fotopunkterne er taget forholdsvis tæt på områderne til solcelleanlæg, da solcellerne oftest ikke er synlige fra større afstande på grund af eksisterende bevoksning.

Fotopunkterne og visualiseringer fremgår af bilag 5 og der er vist både eksisterende og fremtidige forhold til sammenligning.

Projektarealet vil blive afskærmet mod omgivelserne af et plantebælte.

For hvert visualiseringspunkt er der 3 billeder. Den første viser nuværende situation, uden solceller. Det andet billede viser anlægget uden plantebælte, og det tredje billede viser anlægget, når plantebæltet er vokset færdigt og er mindst 5 meter høj.

Punkt 1. Kronborgdige 22/25.

Billedet er taget lige udenfor landsbyen Vejrumstad.

Man vil kunne se lidt af solcelleanlægget efter etablering af plantebælte, men det er fortsat muligt at se hen over anlægget og se horisonten / træerne på den anden side af anlægget.

Punkt 2. Tingvej 25.

Afstanden fra Tingvej 25 er ca. 450 meter til solcelleanlægget.

Man vil kunne se lidt af solcelleanlægget efter etablering af et plantebælte, men det er fortsat muligt at se hen over anlægget og se horisonten / træerne på den anden side af anlægget.

Punkt 3. Mellem Tolsgårdvej 3 og 6

Herfra er der ca. 420 meter til solcelleanlægget.

Man vil kunne se meget lidt af solcelleanlægget efter etablering af plantebælte, men det er fortsat muligt at se hen over anlægget og se horisonten / træerne på den anden side af anlægget.

Punkt 4. Godrimvej 8

Billedet er taget ved naturområdet Sir Lyngbjerg plantage på ca. 2.000 meter fra anlægget.

Terrænet er noget højere end anlægget. Anlægget kan ses i baggrunden både med og uden plantebælte.

Punkt 5. Mellem Lergravvej 5 og 7

Afstanden fra Lergravvej til anlægget er ca. 300 meter.

Uden plantebælte kan man tydeligt se anlægget. Plantebæltet skjuler for anlægget.

Punkt 6. Vest for Søjbjergvej 4

Fra dette punkt vil der være den største visuelle påvirkning. Afstanden er ca. 550 meter til anlægget og punktet ligger noget højere end anlægget.

Udsyn fra Kirke.

De nærmeste kirker er Vejrum kirke, som ligger på en afstand af 2000 m fra projektarealet, og Sir kirke, som ligger på en afstand af 2300 meter fra projektarealet. Anlægget er ikke synligt fra disse to kirker, pga. den store afstand.

Billederne, efter etablering af læbælte, viser generelt at anlægget er mindre synligt fra de valgte fotopunkter. Det er dog fortsat muligt at se hen over anlægget hvormed horisonten bevares.

Som nævnt vil Jysk Energi gerne se på placering af solcellerne indenfor projektområdet samt etablering af beplantning i projektområdet som vil bryde solcellerne. Ved at friholde nogle bestemte arealer for solceller og etablere beplantning på diverse steder indenfor projektområdet vurderes det at landskabet forstyrres mindre.

### Plantebælte

For at sløre anlægget bedst muligt, og mindske den visuelle påvirkning af landskabet, vil der blive etableret et 3-rækket beplantningsbælte rundt om anlægget. I fuld udvokset tilstand vil beplantningsbæltet være mindst 5 meter høj og 5 meter bred.

Vi ønsker at plantebæltet bidrager positivt til en større biodiversitet i området, i den forbindelse vil vi sikre anvendelsen af flere forskellige arter. F.eks. har plantning af hvidblomstrede buske og træer eller bestemte arter af pil en god effekt på biodiversiteten. Vi ønsker ligeledes at plantebæltet skal bestå af hjemmehørende træer og buske og vil indgå i tæt dialog herom med lokale aktører såsom Danmark Naturfredningsforening, naboer og kommune.

### Landskab

Struer Kommune har udarbejdet en landskabskarakteranalyse.

Projektområdet ligger indenfor Landskabskarakterområde 3 – Fousing – Vejrum – Hjerm  
Landbrugsflade

Jf. analysen er karakteristisk for området at det er et bølget terræn præget af landbrugsproduktion. Området er fattigt på naturområdet.

Området rummer flere tekniske anlæg i form af vindmøller, højspændingsledninger, hovedveje og jernbaner.

Området rummer en vindmøllepark på 8 vindmøller. Opstillingsmønstret er ikke klart aflæseligt, hvilket bevirker at møllegruppen fremstår rodet. Vindmøllerne har en totalhøjde på 68 meter, og fremstår dermed ikke synlige over store området.

Området vurderedes af Struer Kommune til at være robust overfor etablering af tekniske anlæg af enhver art. Området har fået det strategiske mål "vedligeholde", dvs. at der i dette område kan ske ændringer, når ændringerne er tilpasset landskabets karakter og eksisterende strukturer.

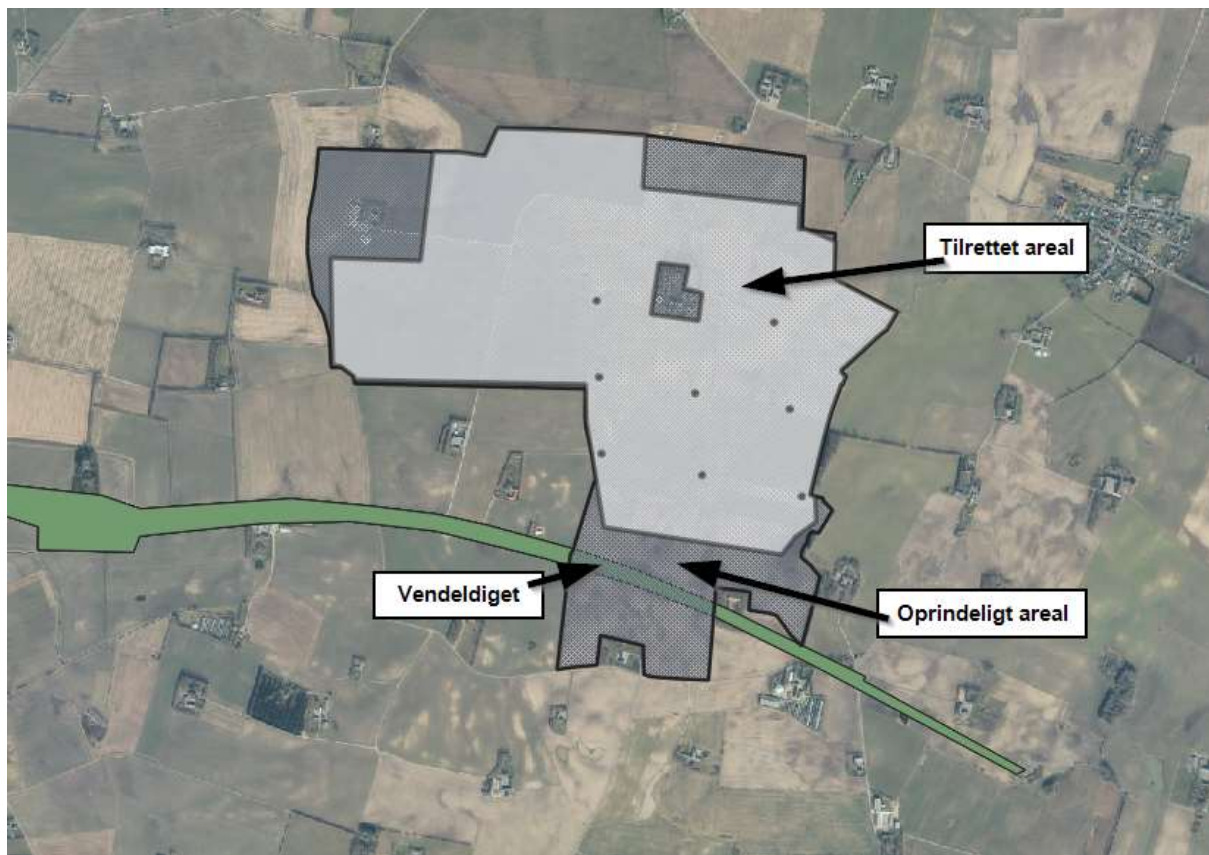
### **Kulturarvsareal "Vendeldige"**

I det oprindelige projektforslag gennemskærer det såkaldte "Vendeldige", projektarealet.

Projektarealet er efterfølgende tilpasset, og dermed er Vendeldiget ikke en del af projektområdet



længere. Dvs. at kulturarsarealet "Vendeldige" forbliver uberørt ifm. etablering af anlægget. Se kort nedenfor for placering af Vendeldiget.



### Vildtpassage

Vi ønsker at etablere en solcelle park uden stålhegn rundt om anlægget. Der vil derfor være passage igennem parken for vildt. Derudover giver adgangsveje, som etableres, også mulighed for gennemgang af dyr.

Hvis det viser sig at være nødvendigt, vil parken blive delt op i mindre enheder for at give fri passage til dyr. Projektet har dog for øje at imødekomme eventuelle eksterne krav, der måtte være eller blive opstillet - eksempelvis i forhold til forsyningsikkerhed.

Hvis det viser sig at være nødvendigt, vil parken blive delt op i mindre enheder for at give fri passage til dyr.

### Biodiversitet

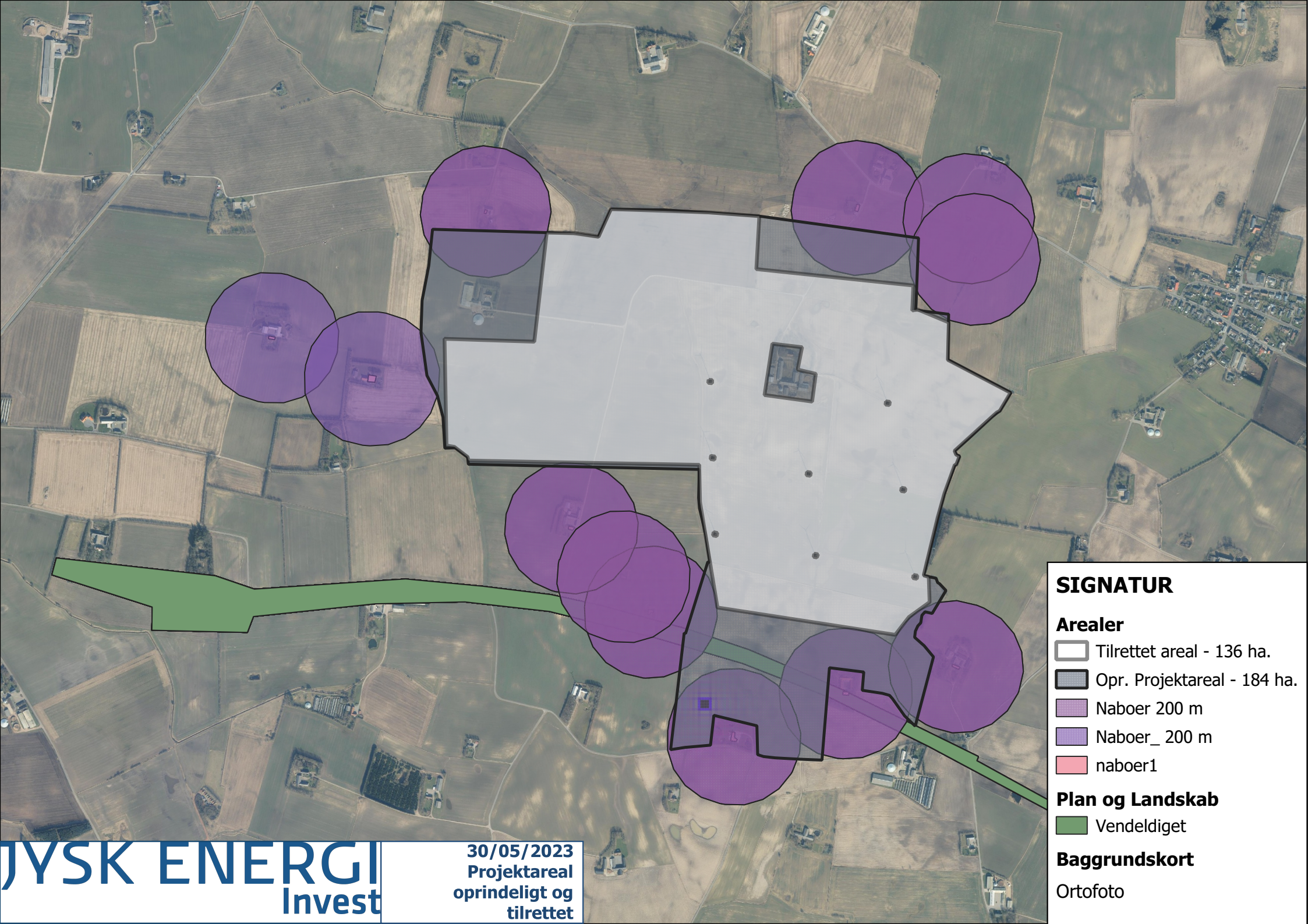
Det vurderes, at projektet vil have en potentiel positiv indflydelse på eksisterende dyre- og plantearter i området. Dette skyldes, at den landbrugsmæssige dyrkning af arealerne ophører. Ophør af konventionel markdrift inkl. anvendelse af kunstgødning og pesticider kan fremme især blomstrende planter, som tiltrækker et rigt insektliv, der danner fødegrundlag for andre dyrearter. Der vil efter al sandsynlighed komme flere vildtlevende dyre- og plantearter, når anlægget er i drift. Anlægget vil altså generelt have en positiv effekt på biodiversiteten i området og desuden være gavnlig for eksisterende dyre- og plantearter i området.

## Støj

Støjkravene forventes at kunne overholdes.

### Bilag:

- Bilag 1. Kortbilag med oprindeligt og tilrettet areal
- Bilag 2. Referat nabomøde 4. april 2023
- Bilag 3. Præsentation åbent infomøde 23. maj 2023
- Bilag 4. Referat åbent infomøde 23. maj 2023
- Bilag 5. LIV model
- Bilag 6. Visualiseringsbilleder



### SIGNATUR

- Arealer**
-  Tilrettet areal - 136 ha.
  -  Opr. Projektareal - 184 ha.
  -  Naboer 200 m
  -  Naboer\_200 m
  -  naboer1
- Plan og Landskab**
-  Vendeldiget
- Baggrundskort**
- Ortofoto

### Arbejdsgruppemøde d. 4/4-23 ifm. solcelleprojekt ved Timlingvej, Vejrumstad.

Noter taget af Mads Enevoldsen, Jysk Energi.

#### **Opmærksomhedspunkter fra arbejdsgruppen:**

- 1) Der tales om den store naturværdi området har. Folk der bor i området, har bosat sig her bl.a. for at være tæt på naturen. En solcellepark vurderes som værende ødelæggende for denne oplevelse og værdi.
- 2) Det kuperede terræn på arealerne gør, at afstandsbedømmelsen kan blive udfordret, og at solcellerne vil kunne komme til at synes tættere på, end de egentlig er.
- 3) Der blev udtrykt stor bekymring om PFAS i solpanelerne og eventuel afsmitning på jorden.
- 4) Bekymringer for genskin fra solpanelerne.
- 5) Bekymringer for værditab af ejendomme og spørgsmål ang. mulighederne for kompensation.
- 6) Ønske om et større infomøde i den nærmeste fremtid.
- 7) Ifm. mulighederne for repowering af vindmøllerne i området, er der umiddelbart ikke nogen bekymringer ift. solceller. Der tales også konstruktivt om mulighederne for at indskrænke projektarealet for solceller og derimod inkludere repoweringen af vind.
- 8) Navnet ønskes ændret. Hardsyssel associeres i højere grad med området omkring efterskolen.

#### **Jysk Energis kommentarer:**

**1+2)** Som en del af det materiale, som Jysk Energi skal fremsende til Struer Kommune senest d. 12/6, skal der indgå en redegørelse af, hvordan samspillet med naturen og landskabet vil blive. Herunder er det Jysk Energis intention at få udarbejdet visualiseringer, som har til formål at skabe en visuel forestilling af, hvordan parken og det omkringliggende landskab vil se ud, såfremt den bliver opført.

Jysk Energi vil derudover genoverveje parkens ydre grænser på baggrund af de fremførte bekymringer.

**3)** Der er i andre kommuner krav om dokumentation for, at der ikke er risiko for PFAS-udledning ifm. VVM-redegørelse. Det er Jysk Energis hensigt at videreføre dette til projektet, uanset om Struer Kommune kommer til at forlange dette.

**4)** Parken etableres i udgangspunktet med en nord/syd vendt tracker-løsning med antirefleks paneler.

**5)** Jysk Energi ønsker at indgå i dialog med dem, som ønsker det, og særligt dem som vil blive mest berørte af projektet.

På et generelt plan henvises der til Taksationsmyndigheden ([www.taksationsmyndigheden.dk](http://www.taksationsmyndigheden.dk)) som foretager uvildige vurderinger af værditab. Dialogen om konkrete muligheder for kompensation vil være individuel.

**6)** Der vil blive koordineret og indkaldt til et infomøde for en bredere kreds af borgere.

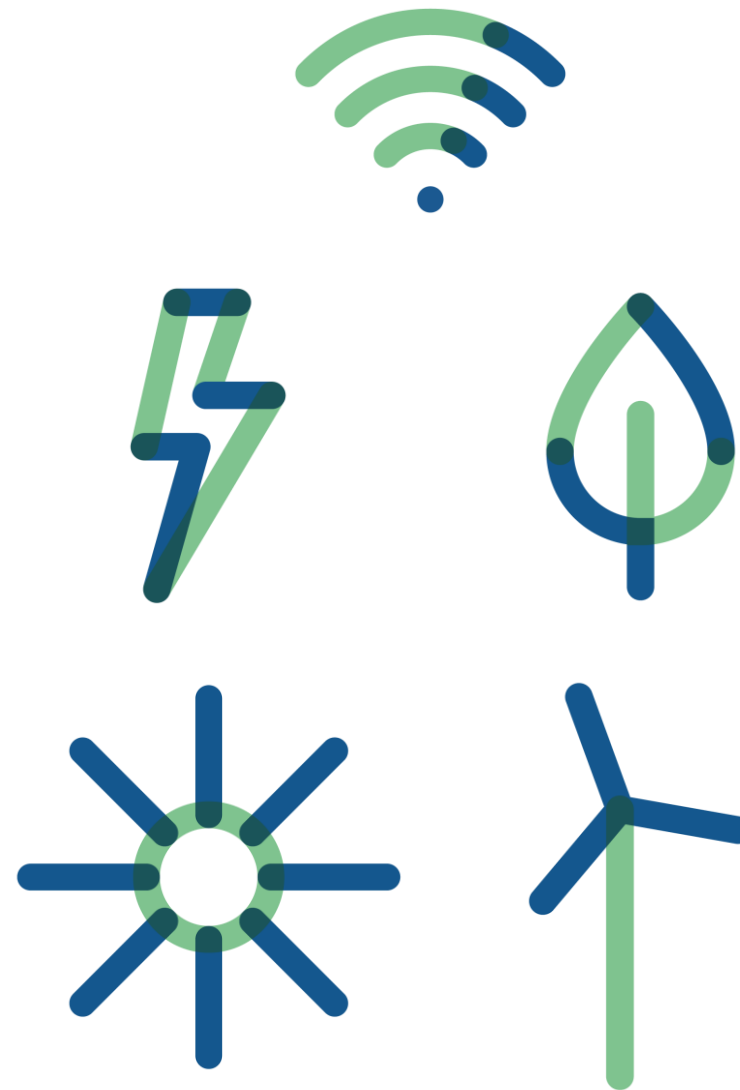
**7)** Jysk Energi har været i en positiv dialog med vindmøllejerne, og bl.a. set i lyset af de på mødet fremførte inputs og Struer Kommunes ønske om mere vindenergi vil Jysk Energi arbejde videre på at undersøge mulighederne for repowering af de eksisterende og udtjente møller.

**8)** Jysk Energi byder andre navneforslag velkomne.

Informationsmøde

# Solcelleprojekt - Hardsysse

Tirsdag 23. maj 2023



# Agenda

JYSK ENERGI

1. Aftenens formål
2. Introduktion til Jysk Energi
3. LIV-Modellen
4. Hvad er der sket indtil nu?
5. Projektområdet før og nu
6. Den fremtidige proces
7. Spørgsmål og inputs

# Agenda

JYSK ENERGI

1. Aftenens formål
2. Introduktion til Jysk Energi
3. LIV-Modellen
4. Hvad er der sket indtil nu?
5. Projektområdet før og nu
6. Den fremtidige proces
7. Spørgsmål og inputs

# Formålet med i aften

JYSK ENERGI

- Fortælle om projektet
- Fortælle om de muligheder der kommer med et energianlæg
- Mulighed for at stille spørgsmål
- Modtage inputs



# Agenda

JYSK ENERGI

1. Aftenens formål
2. Introduktion til Jysk Energi
3. LIV-Modellen
4. Hvad er der sket indtil nu?
5. Projektområdet før og nu
6. Den fremtidige proces
7. Spørgsmål og inputs

# Jysk Energi A.m.b.a.

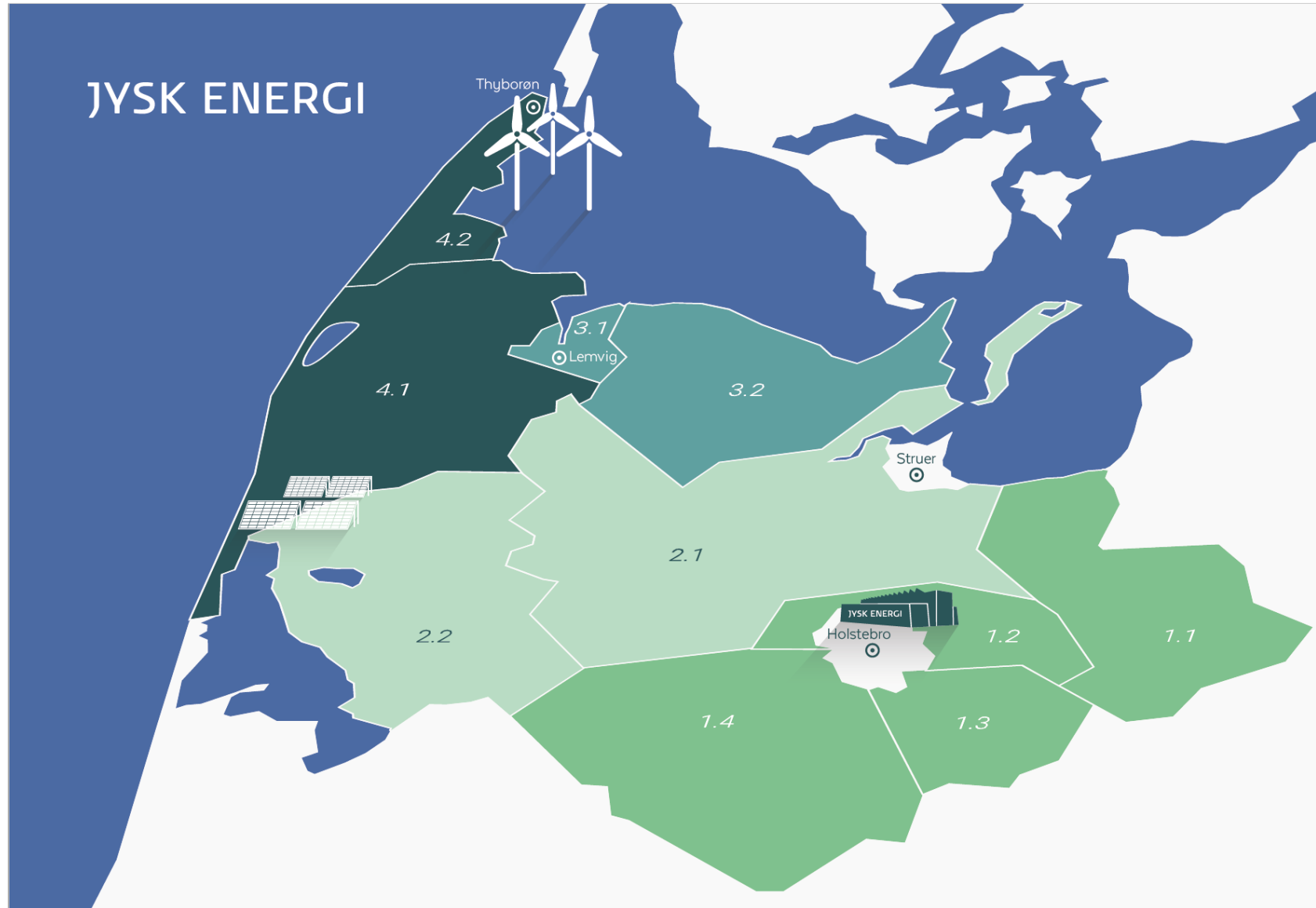
JYSK ENERGI

- Stiftet i 1923 som Nordvestjysk Elforsyning
- Andelsselskab med ca. 30.000 andelshavere svarende til 1% af Danmarks el-forbrugere
- Vi er godt 100 medarbejdere placeret på Skivevej 120 i Holstebro



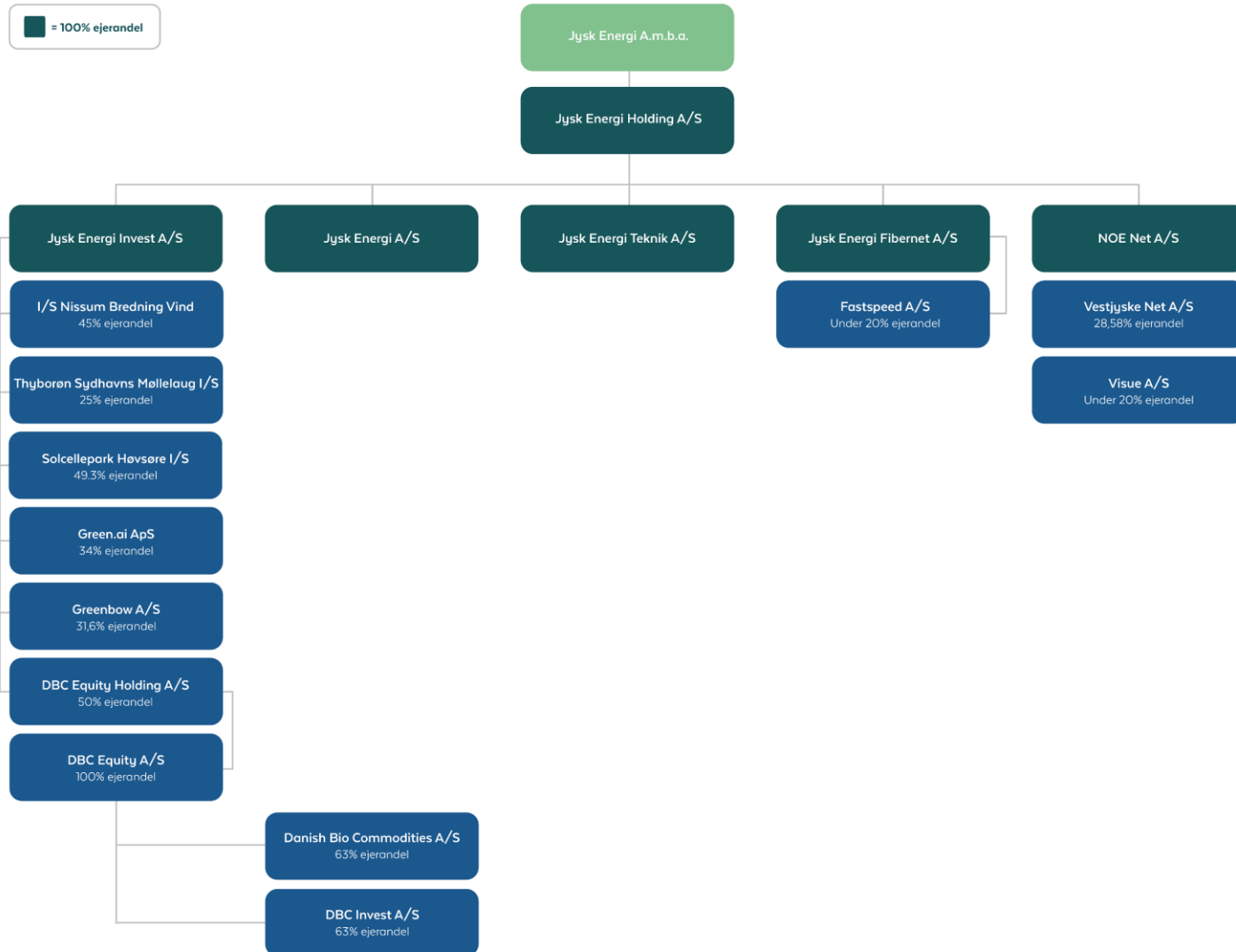
# Kredse og distrikter

JYSK ENERGI



# Koncerndiagram

JYSK ENERGI



# Agenda

JYSK ENERGI

1. Aftenens formål
2. Introduktion til Jysk Energi
3. LIV-Modellen
4. Hvad er der sket indtil nu?
5. Projektområdet før og nu
6. Den fremtidige proces
7. Spørgsmål og inputs

# LIV Modellen

- Lokalt medejerskab



LIV  
Solcelleparker

- ✓ Lokalt Medejerskab
- ✓ Investeringer på lang sigt
- ✓ Vedvarende energi

- Investeringer på lang sigt i

- Vedvarende energi

**Jysk Energi satser stort på folkeejede solcelleparker**



Solcelleparken på Høvsøre bliver den første - allerede nu har Jysk Energi søgt om tilladelse til at opføre flere parker



# Mulighed for medejerskab

*”Dem der skal se på solcelleparken skal også have fordelene”*

- 40% af solcelleparken udbydes til lokalbefolkningen
- Anparterne udbydes til anlægspris
- Medejerskab af processen



**LIV**  
Solceller

Lokalt Medejerskab

# LIV investeringer på lang sigt

JYSK ENERGI  
Invest

- Jysk Energi som medinvestor
- Langvarig forpligtelse og engagement
- Hånden på kogepladen



LIV  
Solcelleparker



Investeringer på lang sigt



# LIV Vedvarende energi

JYSK ENERGI  
Invest

- Grønne og bæredygtige investeringer
- Nationalt mål om uafhængighed af udenlandsk energi i 2030
- Målsætning om 1 mia. kr. investeret i solcellerparker



LIV

Solcellerparker



Vedvarende energi

# Muligheder for lokalområdet

JYSK ENERGI  
Invest

- Grønne puljer
- Støtte til lokale initiativer
- Rekreative områder
- Mulighed for medejerskab



# Agenda

JYSK ENERGI

1. Aftenens formål
2. Introduktion til Jysk Energi
3. LIV-Modellen
4. Hvad er der sket indtil nu?
5. Projektområdet før og nu
6. Den fremtidige proces
7. Spørgsmål og inputs

# Kommunens udmelding

JYSK ENERGI

- Ønsker at etablere flere VE-anlæg og udbygge den grønne profil
- Projektforslag indsendt i november 2022
- Indledende og efterfølgende prioritering
- Projekt Hardsyssel udvalgt blandt syv projekter til videre arbejde



**STRUER**  
**KOMMUNE**

# Dialogmøde 4/4-2023

JYSK ENERGI

- Udvalgte personer fra arbejdsgruppen
- Grundlæggende information om projektet
- Invitation til bredere nabodialog
  - Fælles
  - Individuelt
- Referat udsendt - tilbagemelding

# Agenda

JYSK ENERGI

1. Aftenens formål
2. Introduktion til Jysk Energi
3. LIV-Modellen
4. Hvad er der sket indtil nu?
5. Projektområdet før og nu
6. Den fremtidige proces
7. Spørgsmål og inputs

# Karakteristika ved solanlæg

## Fixed tilt

- Øst-Vest vendte rækker
- Paneler mod syd
- Høj peak værdi



## Trackerløsning

- Nord-syd vendte rækker
- Tracker fra øst mod vest
- Fladere produktionskurve

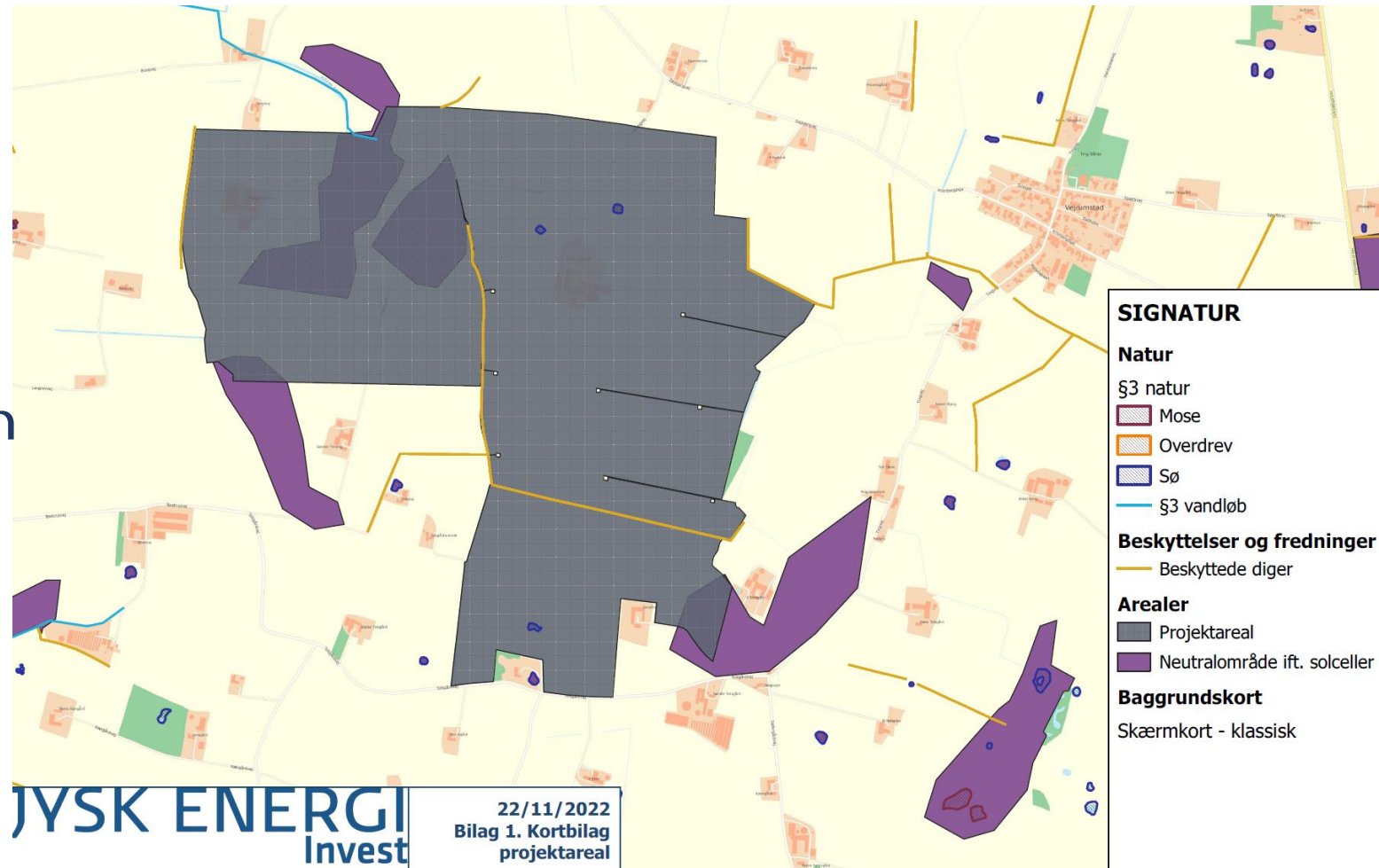


## Beplantning/afskærmning

- Naturhegn
- Passende højde og bredde
- En del af lokalplanen

# Bruttoarealet

- Ca. 180 ha.
- Estimeret effekt: 108 MWp
- Est. produktion: 130.000 MWh
- Svarende til ca. 32.500 husstandes forbrug





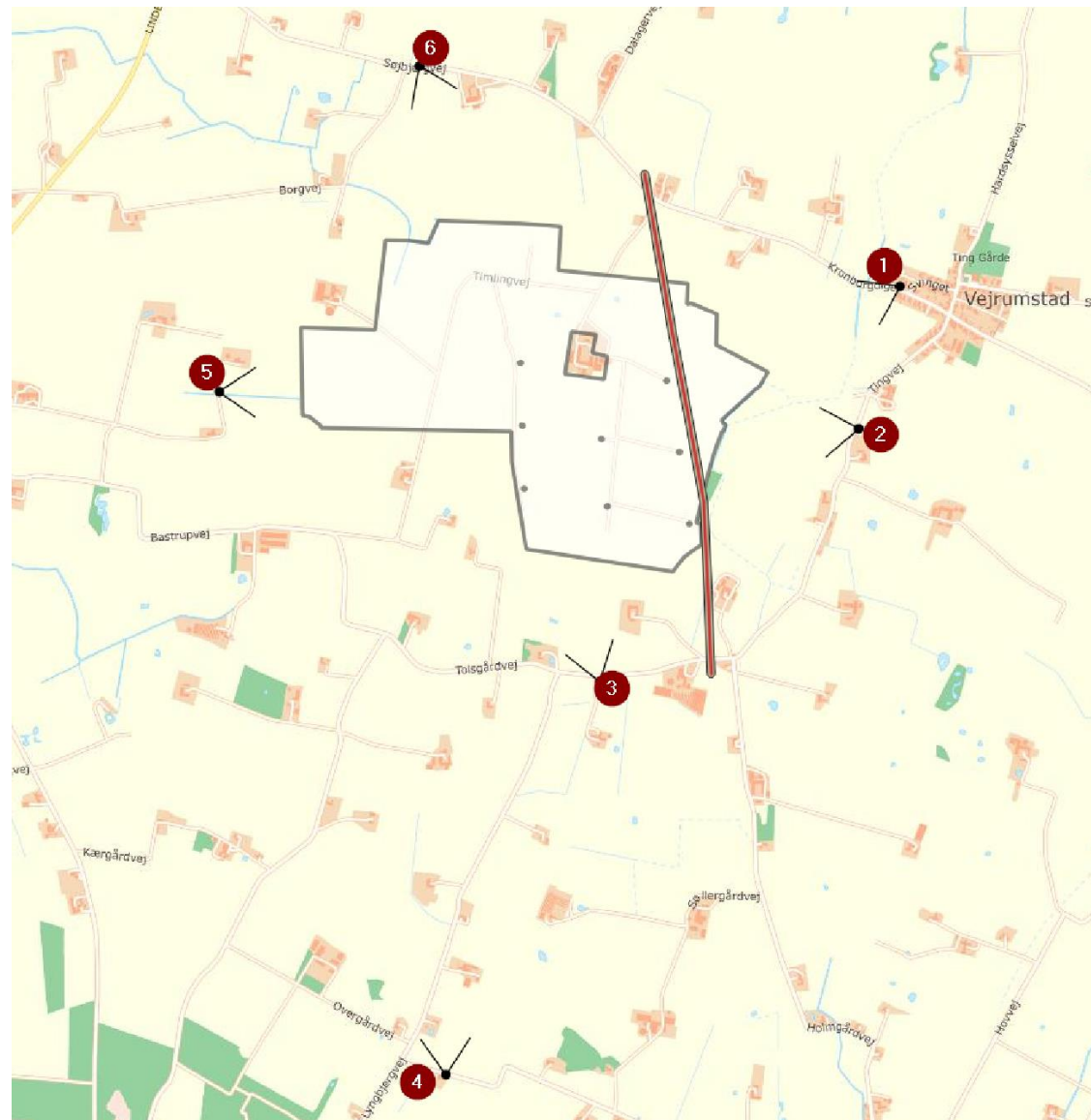
# Tilpasset projektareal

- Ca. 136 ha. – 44 ha. reduktion
- Estimeret effekt: 82 MWp
- Est. produktion: 98.000 MWh
- Svarende til ca. 25.000 husstandes forbrug



# Visualiseringspunkter

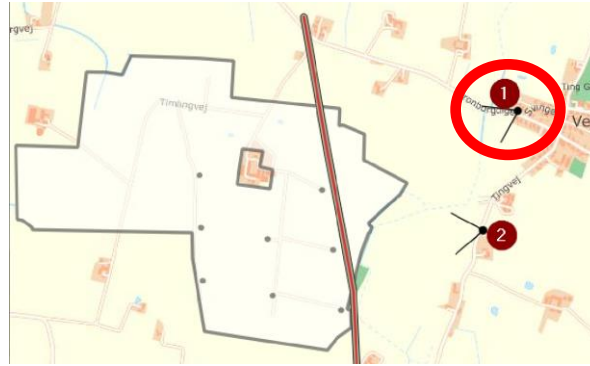
- Udarbejdet af Geopartner
- 6 punkter
- Udvalgt med inspiration fra Struer Kommune



# Punkt 1

Kronborgdige 22/25

Uden beplantning/afskærmning



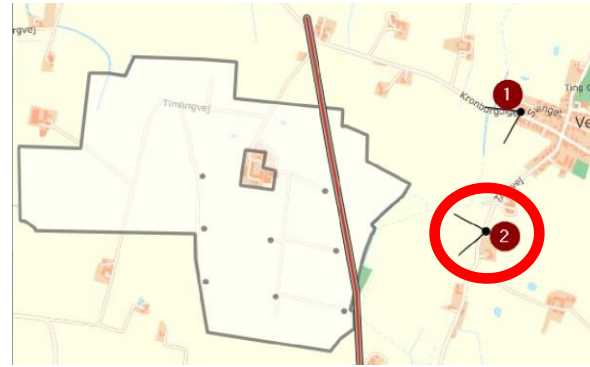
Med beplantning/afskærmning



JYSK ENERGI

# Punkt 2

Tingvej 25



JYSK ENERGI

Uden beplantning/afskærmning



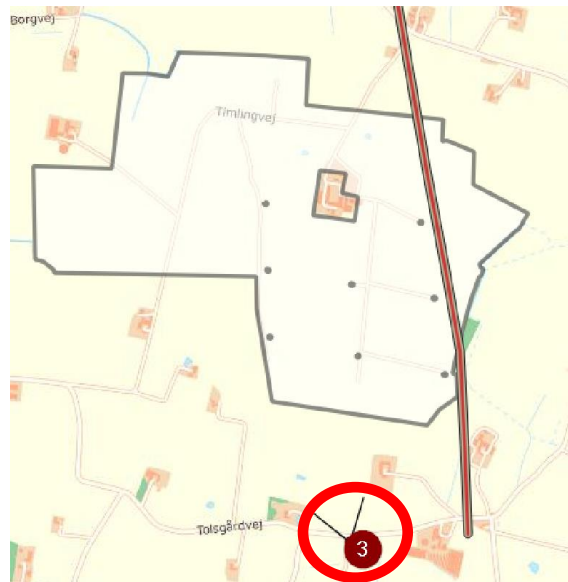
Med beplantning/afskærmning



# Punkt 3

Mellem Tolsgårdvej 3 og 6

Uden beplantning/afskærmning



# JYSK ENERGI

Med beplantning/afskærmning



# Punkt 4

Godrimvej 8

Uden beplantning/afskærmning



# JYSK ENERGI

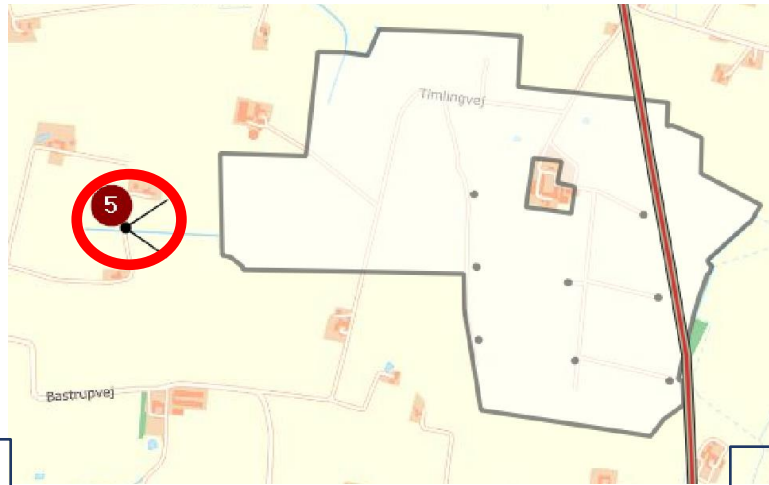
Med beplantning/afskærmning



# Punkt 5

Mellem Lergravvej 5 og 7

Uden beplantning/afskærmning



## JYSK ENERGI

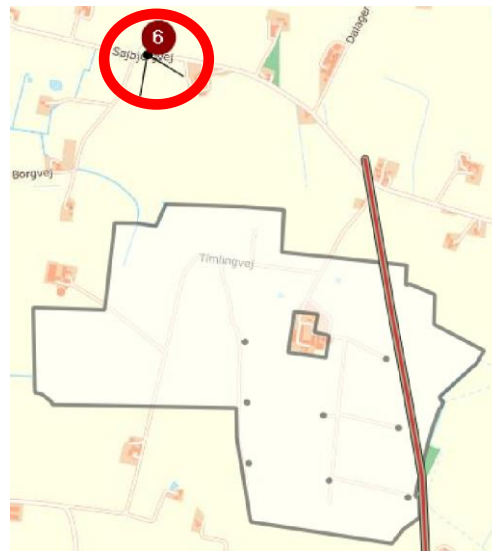
Med beplantning/afskærmning



# Punkt 6

Vest for Søbjergvej 4

Uden beplantning/afskærmning



# JYSK ENERGI

Med beplantning/afskærmning



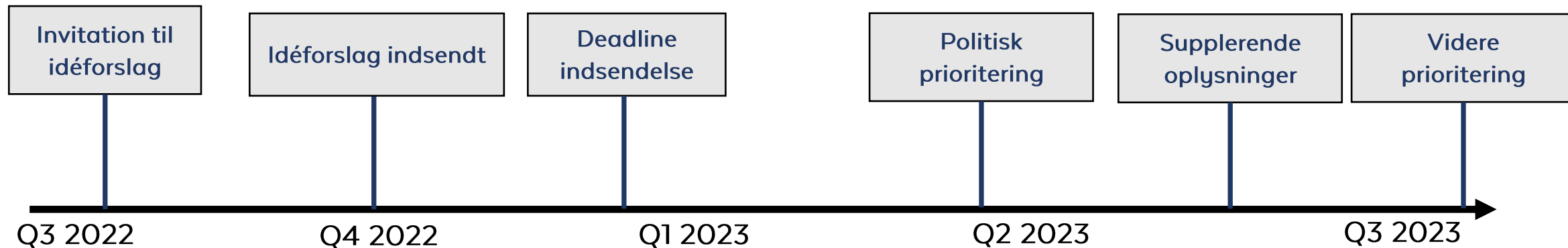


# Agenda

JYSK ENERGI

1. Aftenens formål
2. Introduktion til Jysk Energi
3. LIV-Modellen
4. Hvad er der sket indtil nu?
5. Projektområdet før og nu
6. Den fremtidige proces
7. Spørgsmål og inputs

# Den fremtidige proces



En lokalplansproces tager ca. 12-18 måneder, hvorfor vi forventer, at det tidligste tidspunkt for etablering vil blive Q1 2025 samt idriftsættelse i Q4 2025

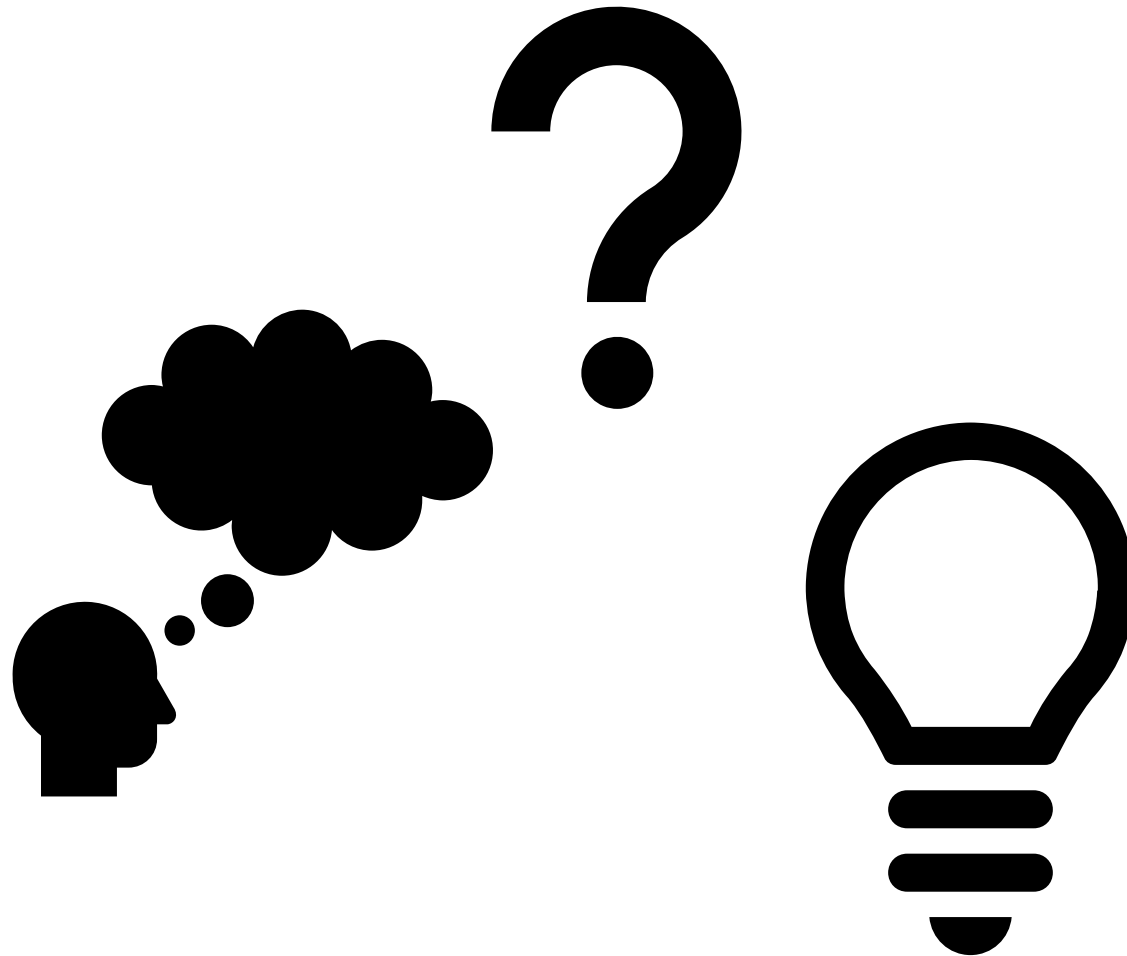
# Agenda

JYSK ENERGI

1. Aftenens formål
2. Introduktion til Jysk Energi
3. LIV-Modellen
4. Hvad er der sket indtil nu?
5. Projektområdet før og nu
6. Den fremtidige proces
7. Spørgsmål og inputs

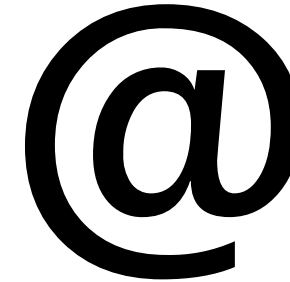
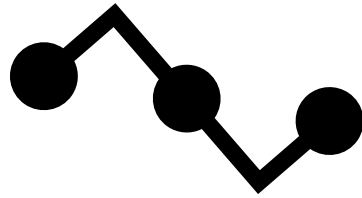
# Tid til inputs

- Idéer?
- Forslag?
- Bekymringer?
- Tvivl?

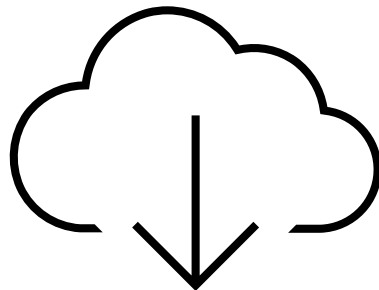


# Følg processen fremover

JYSK ENERGI



- Skriv en mail til [vejrum@jyskenergi.dk](mailto:vejrum@jyskenergi.dk)
- Se de seneste opdateringer og download materiale på [www.jyskenergi.dk/solcelleparker/vejrum/](http://www.jyskenergi.dk/solcelleparker/vejrum/)



## BILAG 4 - REFERAT ÅBENT INFOMØDE 23. MAJ 2023

### Referat – Åbent Infomøde Energipark Hardsyssel 23. maj 2023 i Vejrum Fritidscenter

104 tilmeldte borgere

#### **Tilstede fra Jysk Energi Invest:**

Morten Porse – Forretningschef

Mads Enevoldsen – Direktionsassistent / Forretningsudvikler

Ageeth Millenaar – VE Forretningsudvikler

#### **Mødeleder:**

Niels Kristian Fruergaard

-----  
Præsentationen er ligesom dette referat uploadet til [www.jyskenergi.dk/solcelleparker/vejrum/](http://www.jyskenergi.dk/solcelleparker/vejrum/)

#### **Velkomst v. Morten Porse**

#### **Formand Borgerforening Preben Jensen har indledningsvist ordet:**

Borgerforeninger har kontaktet projektejere på tværs af alle projekter i kommunen for at høre, hvordan de forholder sig til Struer Kommunes krav. Der er ingen samarbejder eller aftaler med Jysk Energi eller andre projektudviklere.

Borger- og Gymnastikforeningen kommer ikke til at forhandle på borgernes vejene – det har man hverken lyst eller ikke bemyndigelse til.

#### **Oplæg v. Mads Enevoldsen**

Se præsentationen

#### **Spørgerunde:**

**Spørgsmål:** Hvorfor er der ikke taget billeder fra Søjbjergvej 11

*SV: Billeder er taget fra punkter fundet i samråd med Struer Kommune.*

**Spørgsmål:** Hvorfor har I valgt et sted som er så tæt befolket?

*SV: Struer Kommunes kort med negative områder / neutrale områder*

*Sammenhængende arealer prioriteres*

*Gensidigt ønske om aftale mellem lodsejere og Jysk Energi*

**Spørgsmål:** Hvordan er områderne udpeget?

Området er et område med den største højdeforskel

*SV: Områderne udvælges som nævnt tidligere. Det er herefter op til Struer Kommune at vurdere, hvorvidt landskabet er passende til planlægning af solceller.*

**Spørgsmål:** Direktør Lars Naur fortalte at Høvsøre var et godt sted at lave en park. Det er flad og sandjord. Hvorfor skal vi nu til Timlingvej – mest kuperede område og bedste landbrugsjord.

Lars N har også nævnt at Vestjylland er bedst med vind.

*Svar: Et mix af energiproduktion er vigtigt dvs. at både vind- og solenergi har deres berettigelse.*

*Jysk Energi vurderer ikke arealernes brug ift. landbrug men udelukkende ift. etablering af solcelleanlæg.*

**Spørgsmål:** Hvad med forurening af landbrugsjord? Bekymret for at en eventuel forurening vil løbe via drænen til vandløb. Bekymring omkring PFAS

*SV: Bekymringer tages alvorligt – Kommuner på tværs af landet har også fokus på det*

*Der pågår i øjeblikket flere undersøgelser af den potentielle problematik. Disse følges nøje af Jysk Energi.*

*Bliver også lavet på drikkevandsområder / sammen med afgrøder.*

**Spørgsmål:** Tilbagebetalingstiden for CO2 udledning ifm. produktion af solcellepaneler. Spørger har hørt om tilbagebetalingstider på op mod 30 år.

*Sv: Forskellige LCA-analyser viser forskellige tilbagebetalingstider. Vi har set andre eksempler på en tilbagebetalingstid på 3 år.*

**Bemærkning:** Atomkraft kunne være godt for Danmarks energimix

**Spørgsmål:** Er området er valgt fordi der er investorer? Og hvad kan i tilbyde de nærmeste naboer?

*SV: Området er ikke valgt på baggrund af investorer – men pga. de tidligere nævnte faktorer.*

*Vi vil gerne i dialog med dem, som mener, at de bliver berørt af det – heriblandt de nærmeste naboer.*

*Det giver generelt god mening at inddrage lokalbefolkningen, når der her er stor viden om, hvad der giver værdi. Derudover udbydes 40 % af parken til befolkningen i Struer Kommune med fordel til dem, som bor tættest på.*

**Spørgsmål:** Hvor stor er sandsynligheden for, at det bliver bygget?

*SV: Det kan vi ikke sætte procenter på. Det afhænger af hvilke projekter kommunen udvælger samt rækkefølgen af lokalplanlægning, mulighed for nettilslutning osv.*

**Spørgsmål:** Hvordan får vi strøm når det ikke blæser og når solen ikke skinner?

*SV: Sol og vind udgør en afgørende del af fremtidens energimix i Danmark. Derudover arbejdes der flere steder på Power-To-X.*

*Energinet skal sørge for at der kommer kabler.*

*Storudfordringen er hvornår man kan komme af med strømmen*

**Spørgsmål:** Hvad sker der efter dette møde? Hvad gør I for at lobby byrådet – der lægges vægt på opbakning fra lokalområdet?

*SV: Vi ønsker fortsat løbende dialog, og planlægger efter mødet her et møde med arbejdsgruppen. Vi kan gøre alt for at beskrive projektet overfor Kommunen. Så er det op til Kommunen hvilke projekter de ønsker at arbejde videre med*

**Spørgsmål:** Kan vi se mere konkret nogle af de tiltag I tilbyder?

*SV:*

- Grønne Pulje
- Støtte til lokale initiativer
- Rekreative områder
- Mulighed for medejerskab

*Størrelse at støtte afhænger af projektets størrelse – men det bliver kr. 1 mio. og opefter.*

**Spørgsmål:** Er det per år?

*SV: Vi ser hvad der har værdi for området, men det vil sandsynligvis ikke være 1 mio. pr. år.*

**Spørgsmål:** Struer producerer til 38.000 husstand – men der er kun 11.000. Hvorfor skal alt produceres i Vestjylland? Hvorfor skal vi have mere?

*SV: Vi skal huske at der er erhverv, som også forbruger store mængder elektricitet. I Vestjylland har vi plads til det. I sidste ende beror disse sondringer på politiske vurderinger og beslutninger.*

**Spørgsmål:** Projektet er en dårlig idé. Hvor højt skal træerne være fra starten af?

Hvad skal der indgå i læhegnet?

*SV: Struer Kommune bestemmer hvor højt det skal være, og hvad der skal indgå. Det bliver en del af lokalplanlægningen. Normalen plejer at være 5 meter høj og 5 meter bred – Det kan være lokalplanen siger noget andet.*

**Spørgsmål:** Hvor mange energikunder I regner med at miste?

*SV: Vi repræsenterer ikke Jysk Energis energiforretning men Jysk Energi Invest, som har til formål at investere Jysk Energis egenkapital i bl.a. VE.*

**Spørgsmål:** Vil man afvente en nettilslutningsaftalen inden opførelse?

Infrastrukturen og mulighederne for at komme af med strømmen er altafgørende, og er ikke på plads endnu. Vi kommer ikke til at stå med en færdigbygget park inden, der er styr på nettilslutningen.

**Bemærkning:** Struer Kommune skal ikke lave så meget energi selv. Nogle Kommuner har ikke lavet noget. Ked af at der ikke er nogle fra Kommunen.

**Bemærkning:** Har talt med Struer Kommune – byråd.

Hvorfor skal der netop være så meget VE-anlæg her i området.

Det er noget som vi skal snakke om med Stuer Kommune.

**Bemærkning:** Billeder er dårlige. Ingen synes at det er en god idé. Vi skal se på det til dagligt. Økonomi til de unge mennesker som lige har købt hus.



**Spørgsmål:** Ved du hvad det gør ved huspriserne generelt?

*SV: Vi har ikke kendskab til analyser, som generelt siger noget om huspriserne før/efter solcelleparker. Dog er vi helt bevidste om, at en sådan park vil have indgribende virkning på dem, som bor i området. Vi vil gerne tilpasse projektet og finde løsninger i samarbejde med de lokale som kan tilgodese naboerne i området.*

*Vi tilbyder alle naboer til projektet at kontakte os, hvis de har lyst.*

**Spørgsmål:** Der er ingen som nævner naturen i det her – ved godt det er landbrugsjord. Hvorfor ser man ikke på de steder som bruger strøm fx industri herunder industriens tagarealer? Hvorfor udnytter man ikke de områder som i forvejen er taget ud af naturen. – gamle fabriksområder?

*SV: Det kræver at man kan få en aftale med lodsejere. Det kan være Kommunen ønsker at det ikke ligger tæt på et industriområde.*

*Tagarealer er ikke nok til Danmarks behov for solcelleanlæg.*

**Spørgsmål:** I taler om at kompensere naboer. Nogle vil ikke kunne sælge deres hus – køber I så deres hus?

*SV: Det kan godt være vi køber ejendommen – kommer an på situationen.*

*Taksationsmyndighedens retningslinjer foreskriver, at man indenfor 200 meter kan søge salgsoption, værditab over 1% mv. Når det er sagt foretrækker vi at have dialogen og et eventuelt værditab afstemt tidligere, og vi vil som nævnt ikke afskrive nogen fra at tage dialogen med os.*

**Bemærkning:** Lettere kuperet skal ændres til f.eks meget kuperet område.

*SV: Det tager vi til efterretning – men kommunen har også oplysninger om terræn mv, og det antages, at de også på egen hånd laver de nødvendige analyser og vurderinger ift. projektet videre kvalifikation.*

**Spørgsmål:** Skal Timlingvej privatiseres?

*SV: Det er ikke noget vi kender til.*

#### **Afslutning Niels Kristian**

Aftenen har budt på forskellige holdninger, men det har været i en god tone.

Tak for en god debat.

Materiale bliver offentliggjort på hjemmesiden og der laves referat.

#### **Arbejdsgruppe får slutteligt ordet**

Nære naboer vil gerne holdes i loopet ift. kommunikationen.

-----  
Jysk Energi opfordrer til, at spørgsmål og andre henvendelser sendes til [vejrum@jyskenergi.dk](mailto:vejrum@jyskenergi.dk)



Jysk Energi har en ambition om at bidrage aktivt til den grønne omstilling og helt specifikt – de nationale mål om at tidoble produktionen fra solceller i 2030. Med afsæt i vores snart 100-årige andelskoncern, har Jysk Energi indsigt i hele opbygningen af elnettet og afsætningen af den producerede strøm.

### Medejerskab i Jysk Energis LIV-model:

- Løbende dialog med lokalbefolkningen
- 40 procent af projektet udbydes som andele til lokale borgere.
- En andel beregnes som 1000 kWh, og med en forventet produktion på 50 MWh, skabes 50.000 andele.
- Borgere inden for 4,5 km af projektet får fortegningsret, hvorefter resterende andele udbydes til resten af kommunen – med mindre andet er aftalt med kommunen.
- Anparterne udbydes til anlægspris. Borgerne betaler derfor samme pris som Jysk Energi og øvrige investorer og høster nøjagtigt samme potentielle overskud.
- Processen om køb af andele indledes efter godkendt plangrundlag.
- Der oprettes en særlig pulje til lokale initiativer (støtte til foreningslivet, turismetiltag, naturindsatser mv.).

### Eksempel:

En andel vil koste omkring kr. 4.500 svarende til 1/1000-del af forventet produktion fra parken. Hvis parken producerer 100.000.000 kWh, så er der 100.000 andele.

Anlægssummen divideres med antallet af andele og angiver andelsprisen.

#### Til Lodsejere:



- Evaluering af potentiale for solceller (udnyttelsesgrad af jord, solindstråling)
- Dialog med kommune og afholdelse af borgermøder med lokalbefolkningen
- Myndighedsbehandling (udarbejdelse af miljøkonsekvensrapport, lokalplan mv.)
- Design og optimering af solcellepark
- Etablering og efterfølgende drift af solcellepark

#### Til lokale borgere:



LIV modellen bygger på et mantra, der lyder: "dem, der skal se på solcelleparken, skal også have fordelen". Derfor tilbyder Jysk Energi op til 40% af solcelleparken til lokalbefolkningen til anlægspris i fælles virksomhed. Der udfærdiges udbudsmateriale, hvor projektet præsenteres og en business-case opstilles.

#### Hvorfor Jysk Energi?:



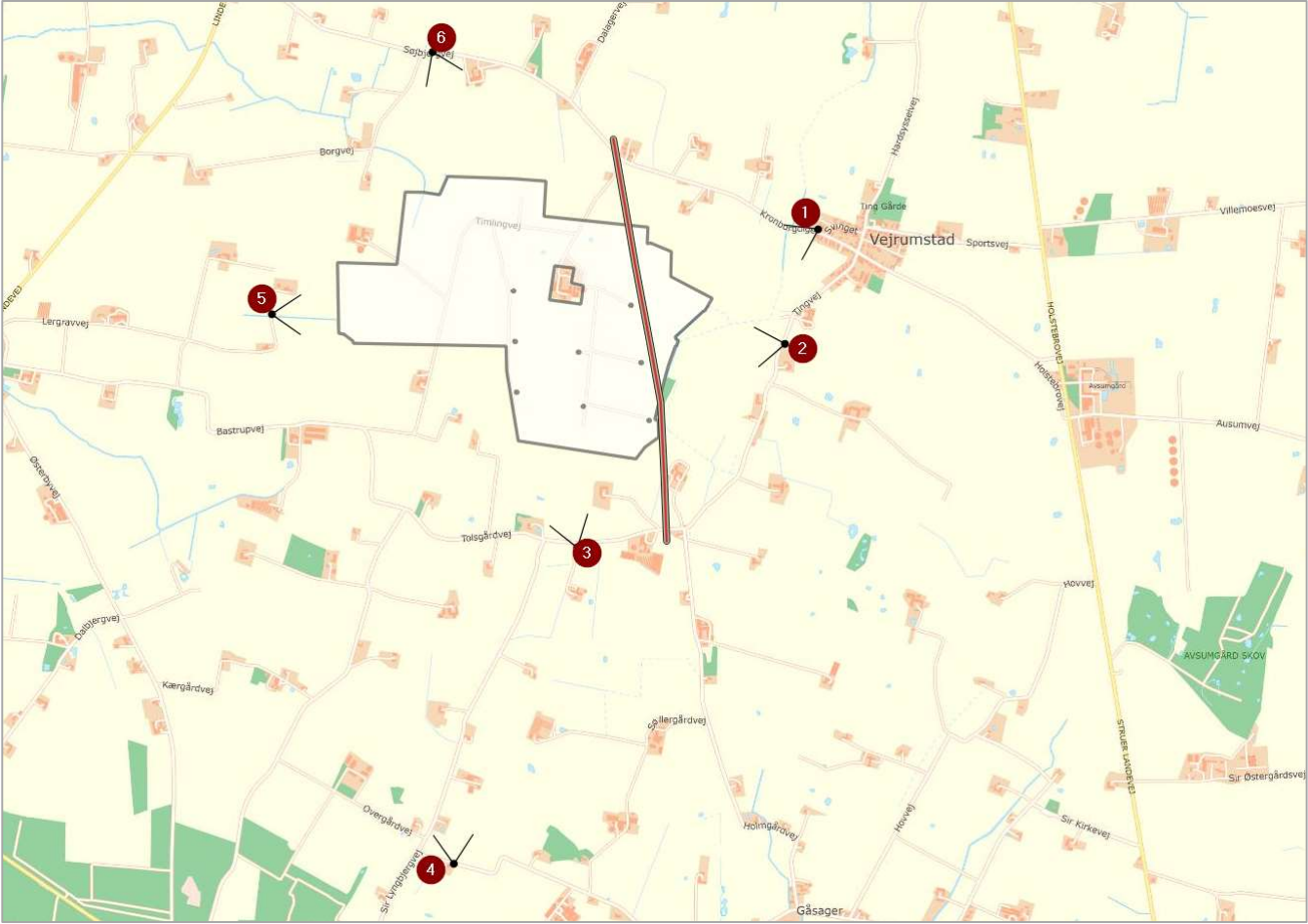
- Langsigtet investering uden videresalg for øje
- Vi går forrest i den grønne omstilling
- Målsætning er at investere 1 mia. kr. i solcelleparker

Om Jysk Energi A.m.b.a.  
Jysk Energi er en forbrugerejet energikoncern med 30.000 andelshavere og hovedsæde i Holstebro. Koncernen har siden etablering i 1923 været drevet efter klassiske vestjyske værdier og har i dag forretningsområder indenfor elforsyning, elsalg, fibernet, tekniske højspændingsydelse og VE parker. Koncernens egenkapital på ca. 1,7 mia. kr. gør Jysk Energi til en stærk partner i ethvert projekt.

## Indhold

|  |    |
|--|----|
| BILAG 6. VISUALISERINGER.....                          | 1  |
| Indhold.....   | 1  |
| Timlingvej – Oversigt .....                            | 2  |
| Visualiseringspunkt 1 - Kronborgdige 22/25 .....       | 3  |
| Visualiseringspunkt 2 - Tingvej 25. ....               | 5  |
| Visualiseringspunkt 3 - Mellem Tolsgårdvej 3 og 6..... | 7  |
| Visualiseringspunkt 4 - Godrimvej 8.....               | 9  |
| Visualiseringspunkt 5 - Mellem Lergravvej 5 og 7 ..... | 11 |
| Visualiseringspunkt 6 - Vest for Søjbjergvej 4.....    | 13 |

# Timlingvej – Oversigt



## Visualiseringspunkt 1- Kronborgdige 22/25



Nuværende udsyn



Udsyn med solceller opsat



Udsyn med solceller opsat, dækket af plantebælte

## Visualiseringspunkt 2- Tingvej 25.



Nuværende udsyn



Udsyn med solceller opsat



Udsyn med solceller opsat, dækket af plantebælte



## Visualiseringspunkt 3- Mellem Tolsgårdvej 3 og 6



Nuværende udsyn



Udsyn med solceller opsat



Udsyn med solceller opsat, dækket af plantebælte

## Visualiseringspunkt 4- Godrimvej 8



Nuværende synspunkt



Udsyn med solceller opsat



Udsyn med solceller opsat, dækket af plantebælte

## Visualiseringspunkt 5- Mellem Lergravvej 5 og 7



Nuværende udsyn



Udsyn med solceller opsat



Udsyn med solceller opsat, dækket af plantebælte

## Visualiseringspunkt 6 - Vest for Søbjergvej 4



Nuværende udsyn



Udsyn med solceller opsat



Udsyn med solceller opsat, dækket af plantebælte