



**STRUER**  
KOMMUNE



## ORDBLINDESTRATEGI

TÆT PÅ MENNESKER TEKNOLOGI OG NATUR

---

## INDHOLDSFORTEGNELSE

<b>Indledning</b>	3
<b>Vision</b>	3
<b>Definition af ordblindhed</b>	3
<b>Handleplan</b>	3
<b>Identifikationsprocedure</b>	4
<b>Tiltag</b>	4
<b>Hvordan finder vi de elever, der skal testes for ordblindhed?</b>	5
<b>Handlemodel i forbindelse med undersøgelse af ordblindhed hos elever</b>	6
<b>Handleplan for elever med ordblindhed</b>	9
<i>Hvem kan stille diagnosen ordblindhed?</i>	9
<i>Hvad sker der, når en elev er testet med ordblindhed?</i>	10
<b>En mulig ansvarsfordeling af opgaverne:</b>	10
<i>Skolelederens ansvar:</i>	10
<i>Læsevejlederens ansvar:</i>	10
<i>It-vejlederens ansvar:</i>	11
<i>Alle læreres ansvar:</i>	11
<b>En ordblindevenlig skole</b>	11
<b>Bilag 1: Ordblind og lovgivning</b>	11
<b>Bilag 2: Kortlægning af elevens historik:</b>	13
<b>Bilag 3: Skema over mulige tegn på ordblindhed:</b>	15

---

## INDLEDNING

Struer Kommune har en procedure der sikrer en hensigtsmæssig og ensartet praksis for elever i risiko for ordblindhed og elever med ordblindhed i kommunen. Proceduren kvalitetssikrer praksis og er løbende under udvikling i takt med, at nye erfaringer og tiltag viser behovet for at gøre tingene anderledes. Ordblindproceduren er udarbejdet med henblik på at styrke og udvikle indsatsen for elever i ordblindvanskeligheder på skolerne i Struer Kommune bl.a. gennem en tydelig fælles kommunal tilgang i forhold til forebyggende arbejde, tidlig opsporing, testning, indsatser, overgange og skole-hjemssamarbejdet. I Struer Kommune er alle indsatser for elever i ordblindvanskeligheder etableret decentralt.

Udvikling af proceduren skal sikre ensartethed på tværs af kommunens skoler ved at samle de bedste erfaringer fra praksis og den nyeste forskning på området. Derved sikres den enkelte elev den bedst mulige støtte i forhold til sine ordblindvanskeligheder.

## VISION

Det er visionen, at elever i ordblindvanskeligheder udvikler funktionelle læse- og skrivekompetencer. Målet er, at den enkelte kommer så langt som muligt i den konventionelle læseudvikling. Læse- og skriveteknologier benyttes i det omfang, det er nødvendigt for den enkelte, så eleven med ordblindhed oplever at kunne deltage og tilegne sig alderssvarende viden i skolens forskellige fag, og ordblindheden ikke udgør en barriere.

## DEFINITION AF ORDBLINDHED

Ordblindhed eller dysleksi, er vedvarende og markante vanskeligheder med at læse og skrive. Det beror på langsom og upræcis omsætning af bogstaver og bogstavfølger til sproglyde. Forskningsbaseret viden viser, at konsekvenserne af ordblindhed kan reduceres gennem intensiv undervisning og med brug af it-baserede læse- og staveværktøjer. (National Reading Panel 2000)

I Danmark har omkring 7 % af befolkningen ordblindvanskeligheder (Nota), mens op til 16 % har store læse- eller stavevanskeligheder. (OECD 2013)

## HANDLEPLAN

Det er den enkelte skoles ansvar at støtte og fremme læse- og staveudviklingen hos elever med ordblindhed, så de negative konsekvenser af ordblindheden mindskes.

Det forventes, at skolerne (decentralt) har en handleplan, hvoraf det tydeligt fremgår:

- Hvem, der tester elever i risiko for ordblindhed på skolen
- Hvilken indsats, der iværksættes, når en elev er i risiko for ordblindhed

Og for elever med ordblindhed:

- Hvem, der har ansvar for at iværksætte indsatsen

Det er vigtigt, at testningen af og indsatsen i forhold til elever i risiko for, eller elever med ordblindhed, foretages af fagfolk med indblik i læsevanskeligheder, fx læsevejledere.

## IDENTIFIKATIONSPROCEDURE

For elever i risiko for ordblindhed iværksettes en intensiv målrettet indsats med fokus på direkte og systematisk undervisning i udnyttelse af skriftens lydprincip i læsning og skrivning.

Da disse elever ikke har lært at udnytte lydprincippet i den almindelige tilrettelagte undervisning, er det vigtigt:

- At undervisningen bygger på et grundigt kendskab til elevens forudsætninger i forhold til det rigtige indhold og det rigtige niveau.
- At der ikke går for lang tid imellem hver undervisningsgang, hvorved det indlærte glemmes. Undervisningsministeriet anbefaler 3-5 gange om ugen.
- At der laves en individuel, tidsbegrænset og evaluerbar handleplan.

Samtidig er det vigtigt, at eleven undervises i brug af elektroniske hjælpemidler, så der er mulighed for at kompensere for funktionsnedsættelsen ved produktion af egne tekster samt læsning af alderssvarende tekster, såvel faglige som skønlitterære.

Effekten af den aftalte handleplan vurderes efter endt forløb.

Hvis eleven stadig har behov, iværksettes en ny målrettet, tidsbegrænset indsats med evaluerbar handleplan. Se evt. ”Ordblindhed i grundskolen – Et inspirationsmateriale”. (Styrelsen for Undervisning og kvalitet)

## TILTAG

Elever i risiko for udvikling af ordblindhed har ofte fonologiske vanskeligheder og lærer bogstavnavne/lyde og lydbaserede strategier med meget langsommere progression end øvrige elever i klassen. For elever, med behov for mere intensivt arbejde og flere gentagelser, er det nødvendigt at sætte ind med forebyggende indsatser.

For at sikre kvaliteten af indsatserne bør underviseren have særlige kvalifikationer ift. viden om dansk skriftsprog, læseindlæring og læsevanskeligheder.

Forebyggende indsatser kan være:

- Intensiv undervisning/læseløft en-til-en eller på et lille hold
- Bogstavernes navn, lyd og form
- Arbejde med tydelig/distinkt udtale af ord
- Fonologisk arbejde på alle niveauer
- Lydbaseret læse- og stavestrategi
- Direkte instruktion i lydprincippet for standardlyde og betingede udtaler, tilrettelagt med udgangspunkt i elevens udviklingsniveau og med tydelig progression
- Fleksibel brug af læsestrategier ved tekstlæsning.

- LST og teknologiske læse- og stavestrategier

## HVORDAN FINDER VI DE ELEVER, DER SKAL TESTES FOR ORDBLINDHED?

Selv med en ihærdig og målrettet indsats vil der stadig være enkelte elever, som kan diagnosticeres med ordblindhed. Ved begrundet mistanke om ordblindhed testes eleven med Ordblindetesten fra Undervisningsministeriet.

I Struer kommune vil vi bestræbe os på at identificere disse elever så tidligt som muligt. Dette kan tidligst ske i slutningen af 3. klasse. I Struer kommune anbefaler vi, at man anvender DVO, hvis det er nødvendigt at tjekke for ordblindhed i 3.klasse. Derudover kan man benytte Testbatteriet og Elbros ordlister supplerende for at kortlægge, hvilke vanskeligheder der er tale om.

3. klasse	<ul style="list-style-type: none"><li>• DVO</li><li>• Testbatteriet</li><li>• Elbros ordlister</li></ul>
4. klasse	<ul style="list-style-type: none"><li>• Ovenstående</li><li>• Ordblindetesten fra Undervisningsministeriet (tidligst fra foråret 4. klasse)</li></ul>
5. – 9. klasse	<ul style="list-style-type: none"><li>• Evt. ovenstående</li><li>• Ordblindetesten fra Undervisningsministeriet</li></ul>

Ordblindetesten fra Undervisningsministeriet anvendes i Struer Kommune tidligst fra foråret 4.klasse. Den anvendes som beskrevet i vejledningen og må kun godkendes, hvis testningen er forløbet som beskrevet heri. Den tages først i anvendelse, når det på et kvalificeret grundlag vurderes, at der er begrundet mistanke om ordblindhed.

Det kvalificerede grundlag skal bestå af:

- Kendskab til de særligt tilrettelagte forløb, der har været iværksat for at afhjælpe vanskelighederne og effekten af disse. Det kan fx være oplysninger fra elevplanen eller de individuelle handleplaner, der har været lavet i løbet af skoleforløbet.
- Kendskab til elevens læse- og staveudvikling gennem tests anvendt på klasse- og individuelt niveau. Testene skal kunne vise, hvor eleven befinder sig i sin nuværende læse- og staveudvikling og ikke blot vise, hvad eleven ikke kan.
- Kendskab til relevante oplysninger fra forældrene som fx den sproglige udvikling fra førskolealderen og ordblindhed i familien.

Den samlede viden vedrørende eleven og dennes vanskeligheder bruges efterfølgende til at kvalificere vurderingen af Ordblindetestens resultat. Der bør findes andre årsager, hvis testen viser, der ikke er tale om ordblindhed.

Det er skolens ansvar at tilbyde eleven den nødvendige hjælp og støtte med udgangspunkt i de beskrevne vanskeligheder.

Nogle elever kan være gode til at kompensere for deres læsevanskeligheder. Det er derfor vigtigt at være opmærksom på ordblindhed i hele skoleforløbet og lade tvivlen komme eleven til gode.

## HANDLEMODEL I FORBINDELSE MED UNDERSØGELSE AF ORDBLINDHED HOS ELEVER

I Struer Kommune foreslås følgende model i forbindelse med undersøgelse af ordblindhed. Undersøgelsen skal altid bero på en helhedsvurdering af elevens daglige arbejder og prøver.

Klasse	Hvad	Hvem
0.	<b>Ministeriets sprogvurderingsværktøj Sprogvurdering 3-6</b> med henblik på at iværksætte en sprogstimulerende indsats for de elever, der har behov.	Børnehaveklasseleder i samarbejde med læsevejleder eller anden fagperson med særlig indsigt i skriftsprog og skriftsprogsvanskeligheder.
1.	<b>Ordlæseprøve 1</b> for alle elever i marts-april. Elever, der placerer sig i kategorien ”erkendelse” eller derunder, bør tilbydes en målrettet indsats.	Dansklæreren i samarbejde med læsevejleder eller anden fagperson med særlig indsigt i skriftsprog og skriftsprogsvanskeligheder.
2.	<b>Ordlæseprøve 2.</b> for alle elever i marts-april Elever, der placerer sig i kategorien ”erkendelse” eller derunder, bør tilbydes en målrettet indsats.  <b>DVO – klassescreening</b> (nonordsdiktat) i juni. Scores mellem 9-15 rigtige bør der afdækkes med en individuel DVO-test, hvis resultatet stemmer overens med det daglige præstationsniveau.  Mulighed for ligeledes at tage den i august/september i 3. klasse.	Ordlæseprøven tages af dansklæreren.  DVO-screening tages af dansklæreren i samarbejde med læsevejleder eller anden fagperson med særlig indsigt i læsning og læsevanskeligheder. Den individuelle DVO-test tages af en læsevejleder eller anden fagperson med særlig indsigt i skriftsprog og skriftsprogsvanskeligheder.
3.	<b>Ordlæseprøve 2</b> i marts-april. Elever, der placerer sig i kategorien ”erkendelse” eller derunder bør afdækkes individuelt med andet materiale, hvoraf en del af dette materiale skal bestå af nonords-stavning og nonords-læsning passende for aldersgruppen.  <b>DVO – klassescreening</b> (nonordsdiktat) i aug/sept såfremt den ikke er taget i 2. klasse Scores mellem 9-15 rigtige bør der afdækkes med en individuel DVO-test, hvis resultatet stemmer overens med det daglige præstationsniveau.	Ordlæseprøve 2 tages af dansklæreren. Yderligere afdækning af elever i kategorien ”erkendelse” eller derunder foretages af en læsevejleder eller anden fagperson med særlig indsigt i skriftsprog og skriftsprogsvanskeligheder.  DVO-screening tages af dansklæreren i samarbejde med læsevejleder eller anden fagperson med særlig indsigt i læsning og læsevanskeligheder.

	<p><b>Opfølgende undersøgelse af elever i risikozonen - DVO</b> i slutningen af 3. kl.</p> <p>Materialer til yderligere afdækning af elever i risikozonen kan være:</p> <ul style="list-style-type: none"> <li>• IL tekst og ord</li> <li>• IL-Mellem</li> <li>• Testbatteriet</li> </ul>	<p>Den individuelle DVO-test tages af en læsevejleder eller anden fagperson med særlig indsigt i skriftsprog og skriftsprogsvanskeligheder.</p> <p>Den opfølgende undersøgelse af elever i risikozonen tages af en læsevejleder eller anden fagperson med særlig indsigt i skriftsprog og skriftsprogsvanskeligheder.</p>
4.	<p><b>ST3 i august</b> for alle elever.        For elever, der placerer sig i C3 og nedefter, bør det afdækkes, om vanskelighederne skyldes problemer med det fonematiske princip.</p> <p><b>Ordlæseprøve 2</b> i marts - april for alle elever.        Elever, der placerer sig i kategorien ”erkendelse” eller derunder, bør afdækkes individuelt med andet materiale, hvoraf en del af dette materiale skal bestå af nonords-stavning og nonords-læsning passende for aldersgruppen.</p> <p><b>Undervisningsministeriets Ordblindetest</b> (marts-juni).        Anvendes ved begrundet mistanke om ordblindhed.</p>	<p>ST-prøven tages af dansklæreren. For elever, der placerer sig i C3 og nedefter, inddrages læsevejleder eller anden fagperson med særlig indsigt i læsning og læsevanskeligheder.</p> <p>Ordlæseprøve 2 tages af dansklæreren.        Yderligere afdækning af elever i kategorien ”erkendelse” eller derunder foretages af en læsevejleder eller anden fagperson med særlig indsigt i skriftsprog og skriftsprogsvanskeligheder.</p> <p>Foretages af læsevejleder eller anden fagperson med særlig indsigt i læsning og læsevanskeligheder.</p>
5.	<p><b>ST4 i august</b> for alle elever.        For elever, der placerer sig i C3 og nedefter, bør det afdækkes om vanskelighederne skyldes problemer med det fonematiske princip.</p> <p><b>Tekstlæseprøve 6</b> i marts-april.        Elever, der placerer sig i kategorien ”erkendelse” eller derunder, bør afdækkes individuelt med andet materiale, hvoraf en del af dette materiale skal bestå af nonords-stavning og nonords-læsning passende for aldersgruppen.</p> <p><b>Undervisningsministeriets Ordblindetest</b> (marts-juni).</p>	<p>ST-prøven tages af dansklæreren. For elever, der placerer sig i C3 og nedefter, inddrages læsevejleder eller anden fagperson med særlig indsigt i læsning og læsevanskeligheder.</p> <p>Tekstlæseprøve 6 tages af dansklæreren.        Yderligere afdækning af elever i kategorien ”erkendelse” eller derunder foretages af en læsevejleder eller anden fagperson med særlig indsigt i læsning og læsevanskeligheder.</p>

	Anvendes ved begrundet mistanke om ordblindhed.	Foretages af læsevejleder eller anden fagperson med særlig indsigt i skriftsprog og skriftsprogsvanskeligheder.
6.	<p><b>ST5 i august</b> for alle elever. For elever, der placerer sig i C3 og nedefter, bør det afdækkes om vanskelighederne skyldes problemer med det fonematiske princip.</p> <p><b>Tekstlæseprøve 7</b> i marts-april for alle elever. Elever, der placerer sig i kategorien ”erkendelse” eller derunder, bør afdækkes individuelt med andet materiale, hvoraf en del af dette materiale skal bestå af nonords-stavning og nonords-læsning passende for aldersgruppen.</p> <p><b>Undervisningsministeriets Ordblindetest</b> (marts-juni). Anvendes ved begrundet mistanke om ordblindhed.</p>	<p>ST-prøven tages af dansklæreren. For elever, der placerer sig i C3 og nedefter, inddrages læsevejleder eller anden fagperson med særlig indsigt i skriftsprog og skriftsprogsvanskeligheder.</p> <p>Tekstlæseprøve 7 tages af dansklæreren. Yderligere afdækning af elever i kategorien ”erkendelse” eller derunder foretages af en læsevejleder eller anden fagperson med særlig indsigt i skriftsprog og skriftsprogsvanskeligheder.</p> <p>Foretages af læsevejleder eller anden fagperson med særlig indsigt i skriftsprog og skriftsprogsvanskeligheder.</p>
7.	<p><b>ST6 i august</b> for alle elever. For elever, der placerer sig i C3 og nedefter, bør det afdækkes om vanskelighederne skyldes problemer med det fonematiske princip.</p> <p>Dansklærer udvælger evt. i samarbejde med læsevejleder selv relevante læse- og staveprøver. Elever, der læser langsomt og usikkert, bør afdækkes yderligere.</p> <p><b>Undervisningsministeriets Ordblindetest</b> (marts-juni). Anvendes ved begrundet mistanke om ordblindhed.</p>	<p>ST-prøven tages af dansklæreren. For elever, der placerer sig i C3 og nedefter, inddrages læsevejleder eller anden fagperson med særlig indsigt i skriftsprog og skriftsprogsvanskeligheder.</p> <p>Foretages af læsevejleder eller anden fagperson med særlig indsigt i skriftsprog og skriftsprogsvanskeligheder.</p>
8.	<p><b>ST7 i august</b> for alle elever. For elever, der placerer sig i C3 og nedefter, bør det afdækkes om vanskelighederne skyldes problemer med det fonematiske princip.</p> <p>Dansklærer udvælger evt. i samarbejde med læsevejleder selv relevante læse- og staveprøver. Elever, der læser langsomt og usikkert, bør afdækkes yderligere.</p> <p><b>Undervisningsministeriets Ordblindetest</b> (marts-juni).</p>	<p>ST-prøven tages af dansklæreren. For elever, der placerer sig i C3 og nedefter, inddrages læsevejleder eller anden fagperson med særlig indsigt i skriftsprog og skriftsprogsvanskeligheder.</p>



	Anvendes ved begrundet mistanke om ordblindhed.	Foretages af læsevejleder eller anden fagperson med særlig indsigt i skriftsprog og skriftsprogsvanskeligheder.
9.	<p><b>ST8 i august</b></p> <p>For elever, der placerer sig i C3 og nedefter, bør det afdækkes om vanskelighederne skyldes problemer med det fonematiske princip.</p> <p>Dansklærer udvælger evt. i samarbejde med læsevejleder selv relevante læse- og staveprøver. Elever, der læser langsomt og usikkert, bør afdækkes yderligere.</p> <p><b>Undervisningsministeriets Ordblindetest</b> (marts-juni). Anvendes ved begrundet mistanke om ordblindhed.</p>	<p>ST-prøven tages af dansklæreren. For elever, der placerer sig i C3 og nedefter, inddrages læsevejleder eller anden fagperson med særlig indsigt i skriftsprog og skriftsprogsvanskeligheder.</p> <p>Foretages af læsevejleder eller anden fagperson med særlig indsigt i skriftsprog og skriftsprogsvanskeligheder.</p>
10.	<p><b>ST 9 i august</b> for alle elever.</p> <p>For elever, der placerer sig i C3 og nedefter, bør det afdækkes om vanskelighederne skyldes problemer med det fonematiske princip.</p> <p>Dansklærer udvælger evt. i samarbejde med læsevejleder selv relevante læse- og staveprøver.</p> <p><b>Undervisningsministeriets Ordblindetest</b> (må tages hele året). Anvendes ved begrundet mistanke om ordblindhed.</p>	<p>ST-prøven tages af dansklæreren. For elever, der placerer sig i C3 og nedefter, inddrages læsevejleder eller anden fagperson med særlig indsigt i skriftsprog og skriftsprogsvanskeligheder.</p> <p>Foretages af læsevejleder eller anden fagperson med særlig indsigt i skriftsprog og skriftsprogsvanskeligheder.</p>

## HANDLEPLAN FOR ELEVER MED ORDBLINDHED

### *Hvem kan stille diagnosen ordblindhed?*

At stille diagnosen ordblindhed kræver en helhedsvurdering af eleven. Der kan være andre årsager til læsevanskelighederne end ordblindhed, og derfor er det vigtigt, at det er personer med viden om skriftsprog og skriftsprogsvanskeligheder, ex. læsevejledere, der stiller diagnosen.

---

## *Hvad sker der, når en elev er testet med ordblindhed?*

Forskningsbaseret viden om ordblindhed viser, at de allerfleste elever med ordblindhed kan lære at læse, men det er sværere for dem end for andre. Det er vigtigt at betragte ordblindheden som en funktionsnedsættelse, og det er skolens ansvar at støtte op om den enkelte elev for at mindske konsekvenserne af ordblindheden.

Elever med ordblindhed har både brug for undervisning i funktionelle læse- og skrivestrategier og i anvendelse af kvalificerende læse- og skriveteknologi. Det vil altid være en individuel afgørelse, hvor meget tid og energi, der skal bruges på tilegnelse af læsning og stavning, og hvor meget der skal bruges på læse- og skriveteknologi-delen. I Struer Kommune anbefaler vi, at man anvender forskningsbaserede metoder og undervisningsmaterialer.

Det anbefales, at der efter en ordblindetest afholdes møde mellem forældre/elev/kontaktlærer/læsevejleder, hvor testresultatet gennemgås, og hvor man i samarbejde lægger en plan for det fortsatte arbejde.

## EN MULIG ANSVARSFORDELING AF OPGAVERNE:

### Skolelederens ansvar:

- At sørge for, at skolen har klare strategier for samarbejdet mellem skole og hjem.
- At sikre ressourcer (uddannelse og tid) til det tværfaglige samarbejde om elever med ordblindhed.
- At sikre skolens it-vejledere kan vejlede, undervise og støtte elever med ordblindhed i brugen af kompenserende teknologier.
- At sikre, at skolens lærere planlægger og tilrettelægger undervisningen på en sådan måde, at elever med ordblindhed kan deltage på lige fod med resten af klassen. Elever med ordblindhed skal have mulighed for at læse og skrive ved hjælp af it-baserede værktøjer i alle fag.
- At sikre, at elever med ordblindhed får ekstra tid og har adgang til it-baserede værktøjer ved Folkeskolens prøver.

### Læsevejlederens ansvar:

Når ordblindetest-resultatet er udarbejdet, skal læsevejlederen i samarbejde med kontaktlæreren holde møde med forældre til elever med ordblindhed, hvori der bl.a. drøftes:

- Testresultatet
- Tiltag
- Indmeldelse på Nota
- Præsentation af relevant LST, eksempelvis App-writer.

I samarbejde med klassens lærere skal indsatsen for den enkelte elev koordineres og planlægges. Det skal sikres, at eleven får tilbud i skolens ressourcecenter, hvor der bl.a. arbejdes med:

- Fonologi
- Læse- og stavetræning
- It-baserede læse- og skriveværktøjer

---

### It-vejlederens ansvar:

- At sikre, at de it-baserede værktøjer fungerer for elever med ordblindhed.

### Alle læreres ansvar:

- At kende tegnene på ordblindhed og tilrettelægge undervisningen derefter.
- At kunne bruge it-baserede værktøjer og kunne vejlede elever med ordblindhed deri.
- At sørge for, at elever med ordblindhed har adgang til alle tekster i digital form.

## EN ORDBLINDEVENLIG SKOLE

Det bør tilstræbes, at den enkelte skole gøres til en ordblindevenlig skole, hvilket bl.a. indebærer:

- At der tales med elever med ordblindhed om udfordringerne og konsekvenserne af ordblindheden.
- At der afsættes undervisning og tid, så den enkelte elev bliver så dygtig som muligt til at læse og stave.
- At eleven bliver tilmeldt Nota og vejledes i at bruge det.
- At der afsættes undervisning og tid, så den enkelte elev kan tilegne sig kompetencer i læse- og skriveteknologierne. Det skal være så omfattende, at eleven kan anvende programmerne i den daglige undervisning.
- At alle faglærere skal tænke læse-skrive-teknologien ind i undervisningen, så den ordblinde elev kan deltage i undervisningen.
- At alle lærere er opmærksomme på, at elever med ordblindhed ikke bliver bedt om at læse højt i klassen, med mindre de selv ønsker det.
- At der etableres forældrekurser, så forældrene får et indblik i, hvordan teknologierne fungerer.
- At skolen medvirker til at danne et forældrenetværk.
- At alle skolens elever ved, hvad det vil sige at have ordblindhed.

## BILAG 1: ORDBLIND OG LOVGIVNING

### Kapitel 1

#### Folkeskolens formål

§ 1. Folkeskolen skal i samarbejde med forældrene give eleverne kundskaber og færdigheder, der: forbereder dem til videre uddannelse og giver dem lyst til at lære mere, gør dem fortrolige med dansk kultur og historie, giver dem forståelse for andre lande og kulturer, bidrager til deres forståelse for menneskets samspil med naturen og fremmer den enkelte elevs alsidige udvikling.

*Stk. 2.* Folkeskolen skal udvikle arbejdsmetoder og skabe rammer for oplevelse, fordybelse og virkelyst, så eleverne udvikler erkendelse og fantasi og får tillid til egne muligheder og baggrund for at tage stilling og handle.

*Stk. 3.* Folkeskolen skal forberede eleverne til deltagelse, medansvar, rettigheder og pligter i et samfund med frihed og folkestyre. Skolens virke skal derfor være præget af åndsfrihed, ligeværd og demokrati.

**§ 3 b.** Til elever i grundskolen med læsevanskeligheder, der kan skyldes ordblindhed, skal skolens leder tilbyde, at der foretages en ordblindetest med henblik på at afdække elevens læsevanskeligheder. Tilbuddet gives fra den 1. marts på 3. klassetrin efter samråd med eleven og forældrene, jf. § 54. Elevens synspunkter skal tillægges passende vægt under hensyntagen til elevens alder og modenhed.

*Stk. 2.* Forældre har én gang i skoleforløbet fra den 1. marts på 4. klassetrin krav på, at der foretages en ordblindetest af deres barn. Kommunalbestyrelsen foretager ordblindetesten efter forældrenes anmodning.

§ 5

*Stk. 5.* Der gives i fornødent omfang supplerende undervisning eller anden faglig støtte til elever, der har skiftet skole, eller som har været uden undervisning i længere tid. Der skal i fornødent omfang gives supplerende undervisning eller anden faglig støtte til elever, som af anden grund har behov for støtte. Skolens leder kan for en elev, der modtager supplerende undervisning eller anden faglig støtte efter 1. og 2. pkt., efter samråd med elevens forældre fravige undervisningstiden i § 14 b, stk. 2, 1. pkt., hvis det er til elevens bedste.

Socialstyrelsen:

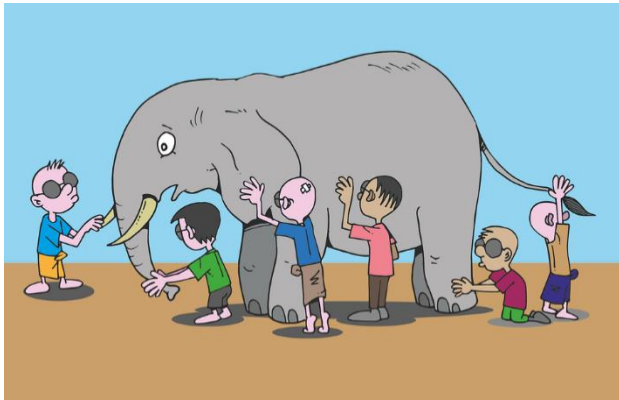
Grundskoler

Den enkelte skole har ansvar for at stille særlige undervisningsmaterialer (fx indlæste og elektroniske materialer) og it-hjælpemidler til rådighed for en skoleelev med ordblindhed.

Skolen vurderer på baggrund af en pædagogisk-psykologisk udtalelse, hvilke særlige undervisningsmaterialer og it-hjælpemidler en elev har behov for. Det vil som oftest være PPR i kommunen, der udfærdiger sådan en udtalelse. Men der er ikke nogen regler til hinder for, at skolen selv udfærdiger den, fx i samarbejde mellem elevens lærere og skolens læsevejleder. Det er skolelederen, som træffer afgørelse om bevilling af støtte.

---

## BILAG 2: KORTLÆGNING AF ELEVENS HISTORIK:



Hvis man ikke har et grundigt kendskab til eleven, kan eleven blive testet ordblind uden at være det. Derfor må Ordblindetesten aldrig stå alene og aldrig være det første der gøres.

(Ordblindetesten er ikke afprøvet på elever med blandede vanskeligheder, hvor der er usikkerhed for, om læsevanskelighederne rent faktisk er det primære problemområde. Det kan dreje sig om elever med syns- eller hørenedsættelser eller elever, der har diagnosen ADHD eller en kognitiv funktionsnedsættelse.

Vejledningen til Ordblindetesten s. 6).

Elevens navn og klasse:	
Dansklæreren:	
Problematikker i -læsning -stavning -det sproglige	
Elevens syn på egne udfordringer:	
Hvilke indsatser er gjort? -herunder den undervisningsmæssige historik og støtte eller andre tiltag og effekten heraf...	
Elevens egen indsats	
Ordblindhed i familien?	
Testresultater - historik: <ul style="list-style-type: none"> <li>• ST3</li> <li>• ST4</li> <li>• ST5</li> <li>• ST6</li> <li>• ST7</li> <li>• ST8</li> <li>• ST9</li> </ul>	
Resultater fra Hogrefes læsetests: <ul style="list-style-type: none"> <li>• Ordlæseprøve 1</li> <li>• Sætningslæseprøve 1</li> <li>• Ordlæseprøve 2</li> <li>• Sætningslæseprøve 2</li> <li>• Tekstlæseprøve 7</li> <li>• Tekstlæseprøve 8</li> </ul>	
Andre problematikker.	
Forældrenes vurdering af elevens vanskeligheder	
Teamets vurdering -andre fag	

## BILAG 3: SKEMA OVER MULIGE TEGN PÅ ORDBLINDHED:

0.klasse	<ul style="list-style-type: none"><li>• ordblindhed i familien (ordblindhed har en stærk arvelig faktor)</li><li>• manglende lyst til at få historier læst højt</li><li>• vanskeligheder ved at rime (husker ikke rim, remser eller sangtekster)</li><li>• ringe opmærksomhed på forlyd</li><li>• ingen eller ringe interesse for at lære bogstaver og ord</li><li>• kendskab til mindre end otte bogstaver i begyndelsen af 0. klasse</li><li>• vanskeligheder ved at lære bogstaver og evt. tal</li><li>• vanskeligheder ved at koble bogstaver og lyde</li><li>• vanskeligheder ved hurtigt at benævne ord</li><li>• begrænset ordforråd og begrebsverden</li><li>• vanskeligheder ved at fortælle en kort historie. Anvender enkeltord i stedet for sætninger</li><li>• begrænset sprogforståelse, f.eks. svært ved at forstå/ huske en fælles besked</li></ul>
1.-3. klasse	<ul style="list-style-type: none"><li>• vanskeligheder ved at koble bogstaver og lyde</li><li>• ringe interesse for at læse og skrive</li><li>• usikkert kendskab til bogstaver</li><li>• manglende afkodningsstrategier</li><li>• manglende opmærksomhed på den første lyd i ord</li><li>• vanskeligheder ved hurtigt at genkende småord</li><li>• vanskeligheder med at stave lydrette ord</li><li>• teksten læses udenad</li><li>• vanskeligheder ved at lære engelsk</li></ul>