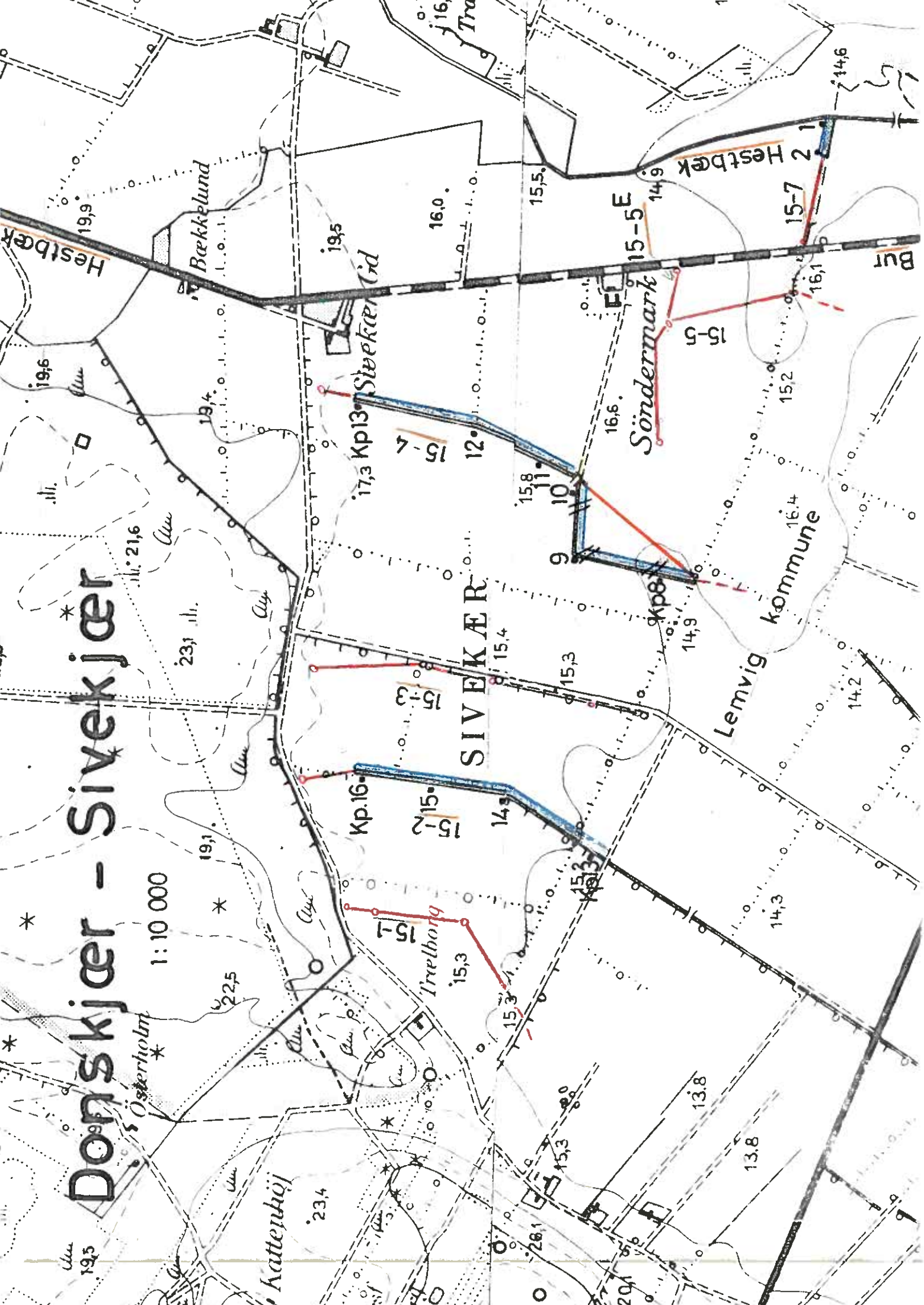


Donskjær - Sivekjær

1:10 000



06-02-00P24
VANDLØB NR - 15
DONSJÆR - SIVEKJÆR

Regulativ

for

Kommunevandløbet i Donskjær - Sivekjær

Vandløb nr. 15 i STRUER kommune

§ 1. Grundlag for regulativet

Vandløbet er optaget som kommunevandløb i

STRUER

Kommune

i henhold til kommunalbestyrelsesbeslutning af 8' marts 1947 (Gudum kommune) og 11' marts 1947 (Møborg kommune).

Regulativet er affattet på grundlag af ældre regulativ, stadfæstet af Ringkøbing amtsråd 31' august 1954. Endvidere afvandingskommissionskendelse af 18.-11.-1953. og nævnskendelse af 20. september 1976.

§ 2. Beskrivelse og dimensioner

Afvandingssystemet består af 6 hovedløb med 1 sideløb.

		længde m	
		åbent	rørlagt
		1146	2549
		1597	2191
	Hovedløbene nr.15-1,2,3,4 og 5 begynder i arealets nordlige del og forløber mod syd til deres udmundning ved Struer-Lemvig kommuneskel, hvorfra de fortsætter som kommunevandløb i Lemvig kommune til Damhus aa.		
	Hovedløb nr. 15-7 begynder ved Bur-Hestbæk vejens østre side og forløber mod øst til dets udmundning i kommunevandløbet "Hestbæk".		
	Sideløbet nr. 15 - 5E begynder ved Bur-Hestbæk vejens vestre side og ender ved hovedløb nr.15 - 5.		124
			3819 m
		ialt	3912 m

Om vandløbets beliggenhed m. v. henvises iøvrigt til vedhæftede kort. 1:10 000.

Vandløbets dimensioner er i hovedtræk følgende:

Kantpæls nr.	Station (afst. fra ^{nedre} bundkote ende) m	Bundkote cm	Bundbr. (Rørdiam.) cm	Anlæg	Fald ‰	Anmærkning
<u>Vandløb nr. 15 - 1.</u>						
	2036	1347	x 30 bl		x	v.kommuneskel
	2209	(1375 1380)	x 25 bl		1,5	80 cm brønd
	2411	(1410 1425)	x 12,5 lr		x 14,7	60 cm brønd
	2503	1560	x		x	45 cm brønd
<u>Vandløb nr. 15 - 2.</u>						
	2109	1337	x	x	x	v.kommuneskel
14	2273	1351				
15	2473	1368	50	1,0	0,84	
16	2673	1385				
	2677	(1385 1395)	x	x	x 12,5	
	2717	1445	22,5 lr		x 5,0	
	2797	1485	x 17,5 lr		x 50,0	
	2813	1565	x		x	45 cm brønd
<u>Vandløb nr. 15 - 3.</u>						
	1520	(1298 1303)	x		x	v.kommuneskel-100 cm brønd
	1620	1313	35 bl			80 cm brønd
	1729	(1324 1329)	x 30 bl		1,0	80 cm brønd
	1839	(1340 1345)	x 25 bl		x 2,5	80 cm brønd
	2017	(1390 1426)	x		x 28,0	60 cm brønd
	2029	1460	15 lr		x	

De anførte koter refererer sig til D. N. N. system G. M.

~~Om dimensionerne henvises i øvrige til vedlagte længdeprofilplan(er).~~

Følgende fixpunkter er indnivalerede: 1) Lokalt fixp. Ejd. "Blåkjær" (matr.nr.

(Der skal indnivaleres mindst 2 faste punkter). 25a m.fl. Møborg sogn og ejerlæg),

sokkelkant n-ø hjørne af stuehus - kote 14,87 m.

2) Bolt på "Knudebro" - kote 13,78 m.

Kantpæls nr.	Station (afst. fra ende) m	nedre Bundkote cm	Bundbr. (Rørdiam.) cm	Anlæg	Fald ‰	Anmærkning
	2029	1460	15 lr		x	
					3,5	
	2153	1502	x		x	
			12,5 lr		5,0	
	2268	1560	x		x	45 cm brønd
<u>Vandløb nr. 15 - 4.</u>		(se ændring side 4 ^a)				
	1481	1325	x	x	x	v.kommuneskel(indløbsrist)
8	1552	1332				
9	1752	1352	50		1,0	
10	1906	1368				
	1916	1369	x	1	x	
			40 bm			rørstryg(overkørsel)
	1932	1391	x		x	
11	2018	1396				
12	2218	1410	50		0,67	
13	2412	1422				
	2417	(1423 1438)	x	x	x	
			15 lr		2,0	
	2483	1451	x		x	45 cm brønd
<u>Vandløb nr. 15 - 5.</u>						
	1689	(1310 1315)	x		x	v.kommuneskel-80 cm brønd
			30 bm		1,3	
	1969	(1353 1360)	x		x	80 cm brønd
			17,5 lr			
	2089	1375	x		1,25	
			15 lr			
	2252	1396	x		x	45 cm brønd
<u>Tilløb nr. 15 - 5 E.</u>						
	0	1365	x		x	v.st.1969 i vandløb nr. 15 - 5.
			12,5 lr		4,0	
	124	1415	x		x	45 cm brønd

østre og vestre kantpælene er anbragt på vandløbets side, ca. 0,5 m fra vandløbskanten.
Bundpælene er anbragt lige ud for kantpælene i højde med den regulativmæssige bund.

Kantpæls nr.	Station (afst. fra ende)	Hedre Bundkote	Bundbr. (Rørdiam.)	Anlæg	Fald ‰	Anmærkning
	m	cm	cm			

Vandløb nr. 15 - 7.

	0	1330	x	x	x	v. Hestbæk
1	8	1331				
2	87	1336	50	1	0,67	
	93	(1337 1346)	x	x	x	
			22,5 lr			
	200	1357	x		1,0	
			20 lr			
	304	1367	x		x	50 cm brønd

Vandløb nr. 15-4.

	1481	1325	^		^	v. kommuneskel - 100 cm brønd.
	1836	1384	40 b		1,7 x	
	1839	1391	x	x	23,3 x	
11	1925	1396				
12	2125	1410	50	1	0,67	
13	2319	1422				
	2324	(1423 1438)	x	x	x	
	2390	1451	15 b. v		2,0 v	45 cm. brønd.

Vandstandskalacerne/kantpælene er anbragt på vandløbets side, ca. m fra vandløbkanten.
 Bundpælene er anbragt lige ud for kantpælene i højde med den regulativmæssige bund.

Bygværker

Beliggenhed st.	Kendelsesdato	Beskrivelse af de enkelte bygværker med angivelse af dimensioner og ejendomsforhold (privat eller offentlig)	Anmærkning, herunder flodemålshøjde og stemmetid
--------------------	---------------	--	---

~~Vandløb nr. 15 - 4.~~

~~1916 - 1932 40 cm rørstryg - privat~~

Ejerne eller brugerne af de i vandløbet anlagte bygværker er pligtige til at optage den grøde m. v., der samler sig ved disse.

Vedligeholdelsesudgifternes fordeling

Udgifterne afholdes alene af Struer kommune.

Fra kommuneskellet og til udløbene i Damhus aa vedligeholdes
vandløbene af Lemvig kommune.

§ 3. Vedligeholdelse

1. Vandløbet med bygværker skal vedligeholdes forsvarligt og således, at dets vandførings-
evne i henhold til gældende dimensioner ikke forringes.
2. Vedligeholdelsen af vandløbets bygværker (broer, overkørsler m. v.) udføres af de respek-
tive ejere. Bygværker, der ikke vedligeholdes forsvarligt, kan kommunalbestyrelsen lade
fjerne eller istandsætte på ejerens bekostning, såfremt disse ikke efter en passende frist selv
foretager det fornødne. Til vandløbets bygværker henregnes i denne forbindelse ikke an-
læg, der som styrt, stryg, skråningssikringer og lignende er udført af hensyn til vandlø-
bet og vedligeholdes som en del af dette.
3. Vandløbet oprenses ¹ ved kommunalbestyrelsens foranstaltning, normalt 1 gang¹ årligt, nem-
lig ~~om~~ sommeren ~~eller~~ efteråret, men iøvrigt når det skønnes ~~hensigts-~~
mæssigt, hvorved bemærkes, at det forventes, at lodsejere, der måtte finde vandløbets
vedligeholdelsestilstand ~~utilfredsstillende~~ eller specielle forhold ved-
rørende vandløbene utilfredsstillende, retter henvendelse herom til kommunalbestyrelsen.
4. Ved de normale oprensninger afhugges grøden i vandløbets bund og græsset på vandlø-
bets skråninger og banketter (jfr. § 4) samt foretages oprensning af mindre sandbanker og
lignende.
5. Afretning af skråninger og banketter og oprensning af større bundaflejringer (sand, slam
og lignende) samt udbedring af stryg og skråningssikringer m. m. foretages fortrinsvis ~~efter~~
~~efter~~ efter høst. Ved bundrensning med maskiner, kan der oprenses indtil ~~10 cm~~ 10 cm
under regulativmæssig bund, og ny oprensning kan ^{evt.} udskydes indtil aflejringerne når 10
cm over regulativmæssig bund.
Den fra oprensningen hidrørende fyld m. v., der fremkommer ved vandløbets regulativ-
mæssige vedligeholdelse, er brugerne af de tilstødende jorder pligtig til at fjerne mindst 3
m fra vandløbskanten eller at sprede i et ikke over 10 cm tykt lag.
6. Rørledninger ren- og vedligeholdes normalt kun, når tilsynet finder dette påkrævet. Brøn-
de oprenses dog normalt 1 gang¹ årlig.

§ 4. Bredejerforhold

1. Til vandløbets direkte rådighedsareal hører foruden strømløb og skråninger også 1 m bre-
de banketter, d. v. s. arealstrimler langs vandløbets øverste kant. På disse arealer må der
ikke uden tilladelse fra kommunalbestyrelsen anbringes hegn eller andet, der kan hindre
eller vanskeliggøre vedligeholdelsesarbejdet og tilsynets færdsel.
2. De til vandløbet grænsende ejendommens ejere og brugere er iøvrigt pligtig at tåle de for-
nødne vedligeholdelsesarbejders udførelse, herunder transport af materialer og maskiner
og disses arbejde langs vandløbets bredder, hvorved bemærkes, at arbejdsbæltet normalt
ikke vil blive over 5 m bredt, og det bestemmes, at bygninger, bygværker, faste hegn, be-
plantninger, udgravninger og lignende anlæg af blivende art ikke uden kommunalbestyrel-
sens tilladelse fremtidig må anbringes øverste vandløbskant nærmere end 5 m, og for rør-
lagte strækninger ikke rørledningernes midte nærmere end 2 m, jfr. vandløbslovens § 101.
3. De til vandløbet grænsende arealer må ikke uden kommunalbestyrelsens tilladelse benyttes
til løsdrift medmindre der sættes forsvarligt hegn langs med og mindst 1 m fra øverste
vandløbskant. Sådanne hegn er ejerne pligtige at fjerne inden 8 dage efter tilsynets med-
delelse om, at det er nødvendigt af hensyn til maskinel udførelse af vedligeholdelsesarbejdet.

4. Ingen må egenmægtig bortlede vandet fra vandløbet, hæmme vandets frie løb, rørlægge, overbygge eller foretage foranstaltninger, der forringer afvandingsmulighederne eller skader andres berettigede interesser. Ej heller tilføre vandløbet faste stoffer, spildevand eller andre vædsker, der foranlediger aflejringer i vandløbet eller forurener dets vand, ~~jfr. dog, herved Vandløbslovens § 5 b, stk. 1 og 2~~ Eventuelle rørdøb i vandløbet skal udføres og vedligeholdes således, at de ikke gør skade på vandløbet.
5. Det er tilladt de tilgrænsende lodsejere at oppumpe vand fra vandløbene til kreaturvanding, og kommunalbestyrelsen kan meddele tilladelse til indretning af vandingssteder, der da skal udgraves uden for vandløbets profil (banketter) og indhegnes således, at kreaturerne ikke kan træde ud i vandløbet, samt sikres således at udtrædning af jord i strøm-løbet ikke finder sted. Anden vandindtagning må ikke finde sted uden tilladelse fra amts-vandinspektøren eller vandløbsretten, jfr. Vandløbslovens § 3, stk. 3.
6. Nye tilløb og tilløb der reguleres, forsynes med en 5 m bred overkørsel ^{ved udløb i hovedløb} til brug ved transport af materiel, der anvendes til vandløbets vedligeholdelse, jfr. Vandløbslovens § 101.
7. Om ejeres og brugeres og andres rettigheder og pligter i øvrigt henvises til bestemmelserne herom i Vandløbsloven, lov nr. 214 af 11. april 1949 med senere ændringer, jfr. landbrugsministeriets lovekendtgørelse af 6. marts 1970.
8. Foretages foranstaltninger i strid med bestemmelserne i dette regulativ eller i Vandløbsloven forholdes i overensstemmelse med nævnte lovs §§ 102, 103 og 104. Udgifterne ved gennemførelse af foranstaltninger i henhold til dette regulativ kan i mangel af godvillig betaling inddrives ved udpantning i henhold til Vandløbslovens § 97.

§ 5. Administration

Vandløbet bestyres af kommunalbestyrelsen for **STRUER** kommune.

Kommunalbestyrelsens tilsyn foretages af dertil valgte medlemmer af kommunalbestyrelsen eller af dertil af kommunalbestyrelsen valgte tilsynsmænd (vandsynsmænd, Vandløbslovens § 84). Tilsynets forretninger m. m. indføres i den af kommunalbestyrelsen dertil autoriserede protokol. Med hensyn til opførelse af nye eller ombygning af eksisterende overkørsler, broer eller lignende forholdes i overensstemmelse med Vandløbslovens § 62.

§ 6. Regulativets ikrafttræden

Dette regulativ træder i kraft fra datoen for amtsrådets stadfæstelse. Samtidig ophæves det hidtidige regulativ for vandløbet.

Dette regulativ har efter behørig bekendtgørelse været fremlagt til almindeligt eftersyn i 4 uger med opfordring til enhver vedkommende om fremsendelse af mulige indsigelser inden den 1. april 1977

Regulativet er derefter endelig vedtaget af kommunalbestyrelsen for

STRUER kommune, den 28/6 1977 .

STRUER BYRÅD
[Signature]
E. Kristensen
borgmester

kommune, den 19 .

Regulativet stadfæstes.

Ringkjøbing amtsråd, den 3/3 1978 .

Bertelsen